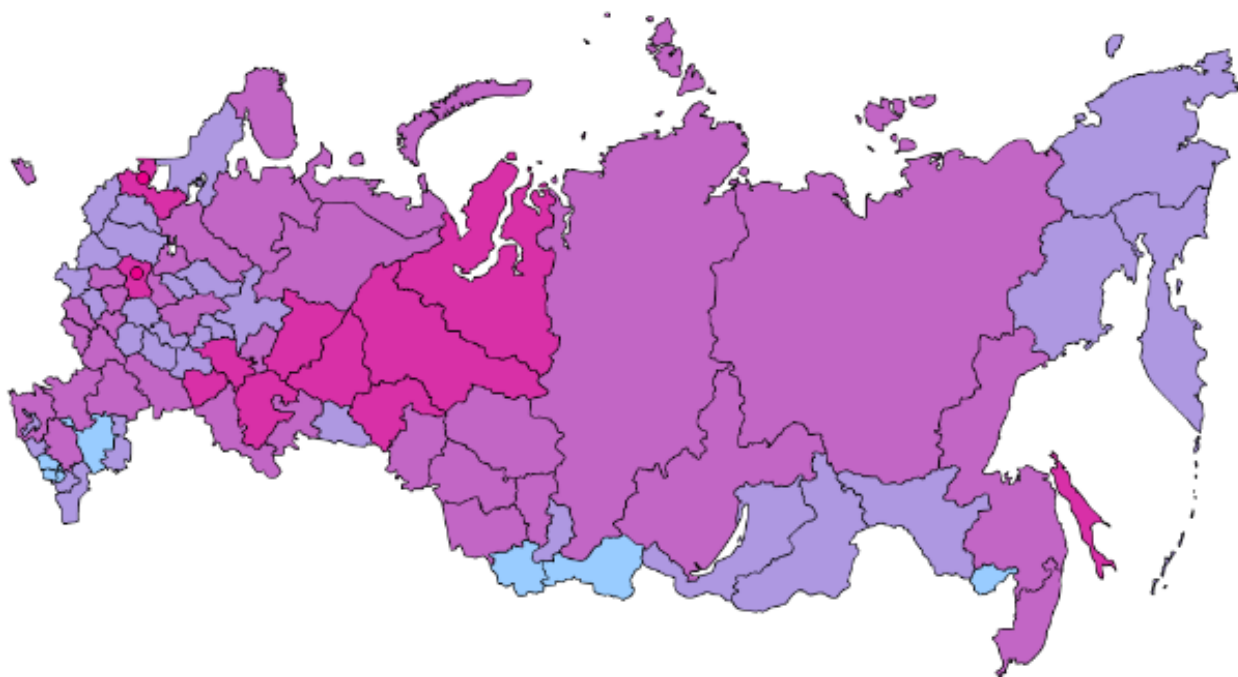


РЕЙТИНГ СОЦИАЛЬНО-ЭКОНОМИЧЕСКОГО ПОЛОЖЕНИЯ СУБЪЕКТОВ РФ ИТОГИ 2013 ГОДА



Москва 2014

СОДЕРЖАНИЕ

ВВЕДЕНИЕ	2
ЭКОНОМИКА В 2013 ГОДУ И РЕГИОНАЛЬНЫЕ АСПЕКТЫ.....	3
ЧТО ПОКАЗАЛ РЕЙТИНГ	25
РЕЙТИНГ СОЦИАЛЬНО-ЭКОНОМИЧЕСКОГО ПОЛОЖЕНИЯ СУБЪЕКТОВ РФ ПО ИТОГАМ 2013 ГОДА.....	28
ПОЗИЦИИ РЕГИОНОВ ПО ОСНОВНЫМ СОЦИАЛЬНО-ЭКОНОМИЧЕСКИМ ПОКАЗАТЕЛЯМ.....	30
Показатели масштаба экономики.....	30
Объем производства товаров и услуг	30
Объем доходов консолидированного бюджета	33
Численность занятых в экономике	35
Показатели эффективности экономики.....	37
Объем производства товаров и услуг на одного жителя.....	37
Инвестиции в основной капитал на душу населения	40
Иностранские инвестиции на одного жителя	43
Доля прибыльных предприятий	45
Отношение задолженности по налогам к объему поступивших налогов и сборов в бюджетную систему РФ	47
Показатели бюджетной сферы.....	49
Доходы консолидированного бюджета на одного жителя.....	49
Доля налоговых и неналоговых доходов в суммарном объеме доходов консолидированного бюджета	51
Отношение государственного долга к налоговым и неналоговым доходам консолидированного бюджета	54
Дефицит бюджета к налоговым и неналоговым доходам	57
Показатели социальной сферы	59
Отношение денежных доходов населения к стоимости фиксированного набора потребительских товаров и услуг	59
Уровень безработицы	62
Ожидаемая продолжительность жизни при рождении	64
Уровень младенческой смертности.....	66
ПОДХОДЫ И МЕТОДИКА, ИСПОЛЬЗУЕМЫЕ ПРИ ПОСТРОЕНИИ РЕЙТИНГА СОЦИАЛЬНО-ЭКОНОМИЧЕСКОГО ПОЛОЖЕНИЯ СУБЪЕКТОВ РФ	68
Общие положения	68
Показатели, используемые при составлении рейтинга.....	68
Показатели масштаба экономики	68
Показатели эффективности экономики	69
Показатели бюджетной сферы.....	70
Показатели социальной сферы.....	71
Алгоритм обработки показателей.....	72

ВВЕДЕНИЕ

Россия отличается высокой неравномерностью экономического развития в территориальном разрезе. Эта неравномерность во многом определяется обеспеченностью природными ресурсами, исторически сложившейся инфраструктурой, природно-климатическими условиями, менталитетом населения и другими факторами объективного характера. Если, например, экспортная ориентированность регионов, добывающих нефть и газ, задана географически и геологически, то промышленная ориентированность во многом определяется особенностями развития страны в период индустриализации 30-х годов прошлого века.

В то же время о степени развития региона нельзя судить только по его географическому положению, наличию и величине запасов минерально-сырьевых ресурсов. Наряду с объективными факторами, существенное влияние на развитие субъектов РФ оказывают региональная экономическая политика и условия ведения бизнеса. Несмотря на то, что в ряде регионов влияние этих факторов не способно в корне переломить ситуацию, есть примеры того, как благодаря действиям губернатора и администрации регион из депрессивного превращался в инвестиционно-привлекательный и демонстрировал высокие экономические показатели. Важно насколько эффективно в регионе используются природные или исторические преимущества, или, напротив, насколько восполняется недостаток этих преимуществ за счет каких-то собственных уникальных инициатив. Все это находит отражение в показателях экономики, бюджета, социальной сферы регионов.

Рейтинг социально-экономического положения субъектов РФ, построенный экспертами Рейтингового агентства «РИА Рейтинг» на основе агрегирования ключевых показателей регионального развития, позво-

ляет дать ответ на вопрос о позициях того или иного региона на экономической карте России.

Актуальность рейтинга определяется необходимостью повышения информационной прозрачности субъектов РФ, а также востребованностью информации о реальном положении дел в регионах со стороны местных властей, федеральных органов власти, бизнеса. Принципиально важным является то, что рейтинг построен на основе объективных показателей официальной статистики, доступных широкому кругу заинтересованных пользователей. В рейтинге не использовались экспертные оценки. С одной стороны, это несколько сужает множество показателей, но, с другой стороны, что является более существенным аргументом, позволяет избежать ошибок субъективного суждения и предвзятости.

Наряду с функцией иллюстрации текущей ситуации в регионах и возможностью использования в качестве базы для оценки инвестиционной привлекательности, данный рейтинг может стать ориентиром для выявления тех проблем, от решения которых зависит дальнейший путь развития того или иного субъекта РФ.

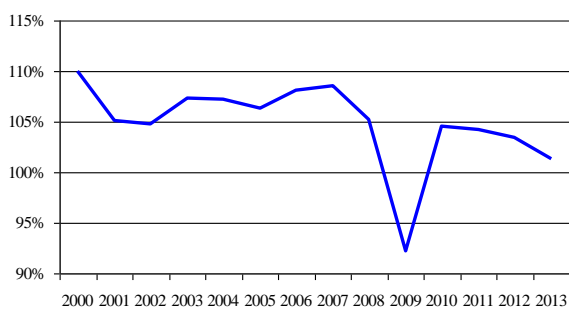
Это уже четвертый по счету рейтинг. Первый – был выпущен в 2011 году ЦЭИ «РИА Аналитика» РИА Новости, на основе которого создано Рейтинговое агентство «РИА Рейтинг». Таким образом, результаты рейтинга позволят не только дать комплексную сравнительную оценку позиций регионов, но и определить динамику их развития, которая, как будет видно из результатов, весьма неравномерна.

ЭКОНОМИКА В 2013 ГОДУ И РЕГИОНАЛЬНЫЕ АСПЕКТЫ

В 2013 году в России сохранилась тенденция замедления экономического роста. Индекс физического объема ВВП относительно 2012 года составил 101.3%. Динамика ВВП была худшей после результата кризисного 2009 года, а если не считать кризисных 2009 и 1998 годов, то результат 2013 года является худшим за последние семнадцать лет.

Одна из главных причин замедления роста экономики в 2013 году – спад инвестиций в основной капитал, который происхо-

Индекс физического объема ВВП



Источник: Росстат

дил на фоне завершения реализации ряда крупных инфраструктурных госпроектов. Кроме того, практически прекратился рост производства в промышленности. Ухудшилась динамика внешнеторговых показателей – экспорт товаров сократился, импорт увеличился, в результате чего произошло снижение сальдо торгового баланса. Отчасти на ухудшение показателей внешней торговли повлияло вступление России в ВТО.

Единственным двигателем экономики оставался потребительский спрос. Динамика оборота розничного рынка была лучше других экономических показателей, однако в данном секторе также происходит замедление.

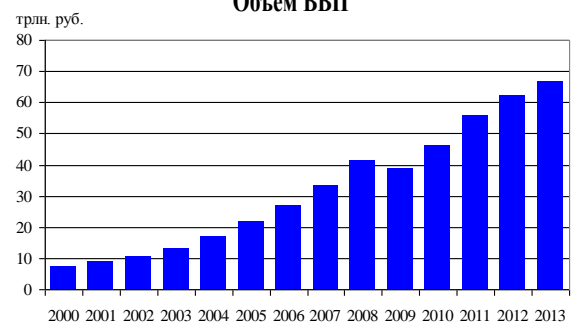
При этом торможение экономического роста происходило на фоне высоких цен на нефтяном рынке. И хотя цена нефти марки Urals в 2013 году немного снизилась по сравнению с 2012 годом, но она была выше уровня \$100 за баррель.

Для российских нефтяников 2013 год был довольно удачным – добыча нефти и производство нефтепродуктов достигли оче-

редних рекордных уровней. Также, вследствие роста спроса на европейском рынке, увеличилась добыча газа. Однако положительные результаты в ключевых отраслях не смогли предотвратить торможения экономики.

Таким образом, российская экономика в 2013 году оказалась в новой для себя ситуации, когда высокие цены на нефть уже не являются достаточным условием для опережающего роста. Очевидно, что нестандарт-

Объем ВВП



Источник: Росстат

ная ситуация требует нестандартных решений, которые обеспечили бы повышение темпов роста до 4-5% в год. Предлагаемые рядом экспертов в качестве мер спасения смягчение денежно-кредитной политики и масштабные инвестиции в инфраструктурные проекты могут создать задел для роста в 1-2%, да и то лишь в краткосрочной перспективе. Для создания условий опережающего роста в среднесрочной перспективе необходимо уже сейчас начинать реформы, причем не точечные, а всеобъемлющие, которые затронули бы многие сектора жизни общества – правовую и судебную системы, налоговую систему, межбюджетные отношения, образование и другие.

По мнению экспертов РИА-Рейтинг, последний базовый официальный прогноз по росту ВВП в 2014 году на 2.5% слишком оптимистичен, так как реализация инфраструктурных госпроектов находится в начальной стадии, тогда как большинство крупных частных компаний в лучшем случае не собираются в 2014 году увеличивать инвестиции, а в худшем – будут их снижать.

Основные экономические показатели (% к предыдущему году)

Показатели экономического развития РФ	2013 г.	2012 г.	2011 г.
ВВП	101.3	103.4	104.3
Индекс потребительских цен	106.5	106.6	106.1
Индекс промышленного производства	100.4	102.6	104.7
Индекс производства продукции сельского хозяйства	106.7	95.3	123.0
Инвестиции в основной капитал	99.7	106.6	108.3
Объем работ по виду деятельности «строительство»	98.5	102.4	105.1
Реальные располагаемые денежные доходы населения	103.3	104.2	100.4
Оборот розничной торговли	103.9	105.9	107.0
Объем платных услуг населению	102.1	103.5	103.0
Экспорт товаров	98.8	101.7	130.2
Импорт товаров	102.6	103.6	130.0

Источник: Росстат

Также ожидается дальнейшее замедление роста потребительского спроса. Пока не видится стимулов к улучшению динамики производства в промышленности. Кроме того, в 2014 году не приходится уповать на фактор низкой базы в сельском хозяйстве.

Эксперты РИА Рейтинг полагают, что рост ВВП в 2014 году не превысит 0.3% – 0.4%, но даже такой результат можно будет считать успешным.

Промышленность – небольшой, но все же плюс

Российская промышленность завершила 2013 год с небольшим плюсом. Рост в годовом сравнении составил 0.4%. Таким образом, результат 2013 года в промышленности был самым низким после кризиса 2009 года.

На протяжении всего 2013 года темпы роста в промышленности колебались в око-

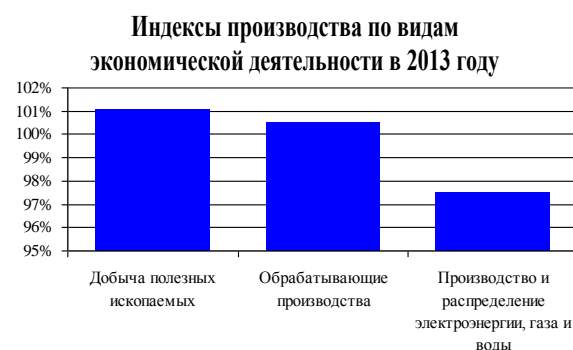


Источник: Росстат

лонулевой зоне. Несколько раз было отмечено резкое снижение производства в энергетике, что было обусловлено более высокой температурой воздуха в 2013 году по сравнению с 2012 годом. Кроме того, в феврале сильное негативное влияние оказал календарный фактор, так как в феврале прошлого года было на один день больше.

Сравнительно неплохую динамику демонстрировали добывающие отрасли. В 2013 году произошло увеличение добычи нефти и газа. Довольно сильно увеличилась добыча золота, хотя мировая цена этого металла резко снизилась.

В обрабатывающем секторе значительную часть года наблюдалась отрицательная динамика. Однако в ноябре темп роста производства в обрабатывающем секторе составил 4.8%, что позволило в целом по итогам года зафиксировать небольшой рост.



Источник: Росстат

В большинстве отраслей обрабатывающего сектора динамика производства существенно ухудшилась по сравнению с 2012 годом. В частности, в двух машиностроительных отраслях («производство машин и оборудования» и «производство электрооборудования, электронного и оптического оборудования») после наблюдавшегося в 2012 году роста в 2013 году произошло резкое сокращение производства из-за ухудшения инвестиционного спроса на российское оборудование. В транспортном машиностроении отмечен рост, но по сравнению с высоким результатом 2012 года рост производства в этой отрасли в 2013 году был почти незаметен. При этом можно отметить, что во второй половине года темпы роста в транспортном машиностроении резко повысились. Например, в ноябре рост производства в этой отрасли составил более 14%. Это обусловлено эффектом локализации производства автомобилей иностранных марок на территории страны.

Также среди отраслей, которые резко ухудшили динамику производства в 2013 году, следует отметить металлургию, которая сократила выпуск продукции из-за ухудшения конъюнктуры внешнего рынка. Некоторые металлургические предприятия даже вынуждены были приостановить производство.

Довольно низкий результат отмечен в производстве прочих неметаллических продуктов, представленных преимущественно строительными материалами. Кроме того, вдвое сократились темпы роста в пищевой промышленности из-за ухудшения динамики производства молока и мукомольно-крупяной продукции.

Вместе с тем, в некоторых отраслях динамика производства улучшилась по сравнению с той, что наблюдалась в 2012 году. В частности, на 4.3% увеличилось производство в текстильной и швейной промышленности за счет выполнения госзаказов, тогда как в предыдущие годы эта отрасль преимущественно снижала производство.

Также высокий темп роста наблюдался в химической промышленности за счет запуска новых заводов, а также из-за резкого увеличения производства калийных удобрений во второй половине года.

Самый высокий темп роста отмечен в производстве резиновых и пластмассовых

изделий за счет увеличения спроса на упаковочную продукцию со стороны торговли и пластмассовые материалы со стороны строительного сектора.

По мнению экспертов РИА Рейтинг, в 2014 году вряд ли следует ожидать улучшения динамики в добывающем секторе. В частности добыча нефти и газа, если и возрастет, то темп роста не превысит результата 2013 года. В свою очередь, может сократиться добыча золота из-за крайне негативной ситуации на мировом рынке. Многие золотодобывающие компании уже отложили реализацию инвестиционных проектов.

На фоне низкого результата 2013 года может увеличиться производство электроэнергии на 1-2%. При этом в энергетике в 2014 году ввод новых генерирующих мощностей может превысить результат 2013 года.

Ситуация в обрабатывающем секторе будет во многом определяться способностью российской экономики к восстановлению положительной динамики инвестиционного спроса. Увеличение инвестиционного спроса может способствовать улучшению динамики в машиностроительном секторе – в тех его секторах, которые выпускают оборудование инвестиционного характера. Вместе с тем, в тех отраслях, которые производят продукцию для потребительского рынка, возможно ухудшение динамики производства, в том числе не следует ожидать хороших результатов в автомобилестроительной промышленности.

По мнению экспертов РИА Рейтинг, рост промышленного производства в 2014 году на 0.5% можно считать оптимистическим прогнозом.

Динамика промышленного производства в региональном разрезе, как и в предыдущем году, характеризуется высоким уровнем неравномерности. Индекс промышленного производства изменяется в диапазоне от 150.6% в Республике Дагестан до 90.2% в Кабардино-Балкарской Республике. Помимо Республики Дагестан в число лидеров по промышленному росту в 2013 году входят Республика Ингушетия, Астраханская область, Тюменская область (без автономных округов), Республика Бурятия, где индекс промышленного производства составил 115% и больше.

Индекс промышленного производства в регионах РФ в 2013 году

Субъект РФ	%	Субъект РФ	%
Республика Дагестан	150.6	Удмуртская Республика	101.2
Республика Ингушетия	116.1	Алтайский край	101.1
Астраханская область	115.8	Республика Татарстан	101.0
Тюменская область без автономных округов	115.3	Хабаровский край	101.0
Республика Бурятия	115.0	Чеченская Республика	100.9
Республика Хакасия	114.8	Пензенская область	100.8
Смоленская область	114.2	Самарская область	100.8
Чукотский авт. округ	113.4	Курганская область	100.8
Республика Северная Осетия - Алания	113.2	Белгородская область	100.6
Тульская область	109.6	Ставропольский край	100.6
Красноярский край	109.0	Ивановская область	100.3
Архангельская область без автономного округа	108.3	Псковская область	100.3
Республика Саха (Якутия)	106.3	Приморский край	100.3
Воронежская область	106.1	Курская область	100.2
Тамбовская область	106.1	Волгоградская область	100.0
Ямало-Ненецкий автономный округ	105.8	Челябинская область	99.9
Ростовская область	105.6	Орловская область	99.7
Новгородская область	105.4	Республика Марий Эл	99.5
Амурская область	105.4	Ульяновская область	99.4
Московская область	105.2	Кировская область	99.1
Забайкальский край	105.2	Сахалинская область	99.1
Магаданская область	104.5	Мурманская область	98.6
Нижегородская область	104.4	Чувашская Республика	98.6
Калужская область	104.2	г. Санкт-Петербург	98.5
Костромская область	104.0	Ханты-Мансийский автономный округ – Югра	98.4
Рязанская область	103.8	Кемеровская область	98.2
Иркутская область	103.7	Республика Мордовия	98.0
Республика Адыгея	103.1	Липецкая область	97.8
Республика Калмыкия	103.1	Республика Алтай	97.7
Омская область	103.0	Ярославская область	97.6
Краснодарский край	102.7	г. Москва	96.6
Республика Башкортостан	102.5	Оренбургская область	96.6
Республика Тыва	102.5	Брянская область	96.4
Вологодская область	102.3	Томская область	96.2
Новосибирская область	102.3	Ненецкий автономный округ	96.0
Владимирская область	102.2	Калининградская область	95.5
Республика Коми	102.1	Республика Карелия	93.3
Пермский край	102.1	Камчатский край	93.3
Свердловская область	101.9	Ленинградская область	93.2
Саратовская область	101.7	Еврейская автономная область	91.8
Тверская область	101.3	Карачаево-Черкесская Республика	91.2
		Кабардино-Балкарская Республика	90.2

Источник: Росстат

Инвестиции снизились впервые за посткризисный период

В 2013 году впервые после кризисного 2009 года произошло снижение инвестиций в основной капитал, что стало одной из основных причин резкого замедления роста российской экономики. Инвестиции в основной капитал в России сократились на 0.2%. Спад инвестиций обусловлен общемировыми нега-

тивными тенденциями, ухудшением конъюнктуры сырьевых товаров, снижением финансовых показателей российских предприятий. Кроме того, сказался фактор завершения реализации крупных инфраструктурных госпроектов, в том числе строительства объектов для Олимпиады в Сочи.

Динамика инвестиций была слабой практически весь год. Ожидаемой в четвер-

том квартале активизации почти не случилось. Газпром в октябре пересмотрел инвестиционную программу в сторону увеличения, поэтому ожидалось, что в ноябре и декабре инвестиции возрастут. Действительно в эти месяцы отмечена положительная динамика инвестиций в основной капитал, но темпы роста в годовом сравнении были очень незначительными.

Индекс физического объема инвестиций в основной капитал



Источник: Росстат

В 2013 году было запущено несколько крупных проектов с объемом инвестиций более 10 млрд руб.: производство полипропилена на омском заводе «Полиом» (инвестиции 11 млрд руб.), завод Fuyao Glass по производству автомобильного стекла в Ростовской области (12 млрд руб.); шахта «Енураковская-8» в Кемеровской области (13 млрд руб.), Михеевский ГОК в Челябинской области (26 млрд руб.), новая линия по производству хвойной целлюлозы в Иркутской области (31 млрд руб.), «малое» энергетическое кольцо 330 кВ в Санкт-Петербурге (32.3 млрд руб.), Няганская ГРЭС (60 млрд руб.) в Ханты-Мансийском АО, завод «Тобольск-Полимер» в Тюменской области (60 млрд руб.) и др.

По мнению экспертов РИА Рейтинг, в 2014 году на инвестиционную активность в стране будут влиять разнонаправленные факторы.

С одной стороны, замораживание тарифов естественных монополий может привести к снижению капитальных затрат госкорпораций, которые до последнего времени были крупнейшими институциональными инвесторами в стране. В частности, уже запланировали снижение инвестиций в 2014 году Газпром, Русгидро, Россети, Росатом, а РЖД собирается сохранить инвестиции на уровне прошлого года.

Наряду с госкорпорациями не планируют увеличивать инвестиции крупнейшие частные компании. В частности, очень вероятно, что произойдет снижение инвестиций в металлургическом секторе. Кроме того, активность иностранных инвесторов в 2013 году сместилась из развивающихся рынков в сторону развитых стран, и эта тенденция может сохраниться в 2014 году. Негативно на инвестиционную активность может

Инвестиции в основной капитал



Источник: Росстат

повлиять и вероятное ослабление рубля по отношению к доллару и евро, а также нервозность западных инвесторов, вызванная санкциями со стороны Европы и США.

С другой стороны, в 2014 году должен начаться новый виток реализации масштабных госпроектов. Так, начнется модернизация БАМа и Транссиба, строительство ЦКАД и спортивных объектов для ЧМ-2018.

Эксперты РИА Рейтинг надеются, что крупные госкорпорации в 2014 году изыщут дополнительные резервы для того, чтобы, как минимум, сохранить инвестиции на уровне 2013 года. Если им это удастся, то, учитывая начало реализации новых госпроектов, инвестиции в основной капитал в России могут вырасти в 2014 году на 1-2%.

В 2013 году в пяти из восьми федеральных округов инвестиции в основной капитал снизились. Наибольший спад инвестиций отмечен в Северо-Западном федеральном округе. Кроме Ненецкого АО, Санкт-Петербурга и Новгородской области, у всех субъектов РФ из этого федерального округа отмечен спад инвестиций. Лидер падения инвестиций – Вологодская область с результатом 38.7% к уровню прошлого года. Причина – снижение инвестиций Северстали. Следом идет Ленинградская область (69.5% к уровню прошлого года), что связано с завершением

масштабных проектов и сокращением инвестиционных программ ряда крупных компаний.

Существенно сократились инвестиции в основной капитал и в Дальневосточном федеральном округе. Среди регионов, входящих в данный федеральный округ, инвестиции в основной капитал выросли только в Магаданской области.

В то же время на фоне общероссийского снижения в 44-х регионах инвестиции в основной капитал в 2013 году выросли, соответственно, снизились инвестиции в 39-ти регионах.

Лидерами по росту инвестиций стали Республика Марий Эл, Астраханская область, Тюменская область без автономных округов, Республика Северная Осетия – Алания, Брянская область. В этих субъектах РФ инвестиции в основной капитал выросли более чем на 20%.

Наиболее существенно (более чем на 40%) инвестиции в основной капитал снизились в Чукотском автономном округе, Приморском крае, Еврейской автономной области, Вологодской области.

Динамика инвестиций в основной капитал в регионах РФ в 2013 году

Субъект РФ	Индекс физического объема инвестиций в основной капитал, %	Объем инвестиций в основной капитал, млн руб.
Республика Марий Эл	138.1	45126.0
Астраханская область	137.0	115491.8
Тюменская область без автономных округов	134.4	277954.3
Республика Северная Осетия – Алания	127.4	28790.3
Брянская область	123.3	60797.8
Ростовская область	114.0	242450.5
Воронежская область	113.9	216775.1
Тамбовская область	113.5	98067.7
Республика Алтай	113.2	11748.6
Самарская область	112.3	262326.4
Пензенская область	112.1	80775.1
Пермский край	109.5	188719.0
г.Москва	109.2	1412085.9
Республика Дагестан	109.2	178314.3
Магаданская область	108.9	32171.2
Новгородская область	108.8	52616.7
Республика Башкортостан	108.0	266232.6
Краснодарский край	107.8	907194.5
Кировская область	107.8	56836.4
Республика Татарстан	105.5	520228.2
Московская область	104.6	574601.0
Алтайский край	104.2	92929.9
Липецкая область	103.5	101049.9
Челябинская область	103.2	211001.3
Ивановская область	102.9	31600.9
Республика Мордовия	102.8	53698.7
Новосибирская область	102.8	174594.9
Рязанская область	102.5	70859.8
Ненецкий автономный округ	102.1	60143.9
Удмуртская Республика	102.0	71819.7
Республика Тыва	101.6	12651.5
Ставропольский край	101.5	124305.1
Ханты-Мансийский автономный округ – Югра	101.5	720065.5
Саратовская область	101.2	122181.0

Субъект РФ	Индекс физического объема инвестиций в основной капитал, %	Объем инвестиций в основной капитал, млн руб.
Орловская область	101.1	43636.1
Карачаево-Черкесская Республика	100.7	18797.2
Тульская область	100.3	89964.5
г. Санкт-Петербург	100.3	366877.1
Ульяновская область	100.3	76244.4
Владимирская область	100.2	65291.7
Костромская область	100.2	22249.5
Курская область	100.1	70741.5
Республика Калмыкия	100.1	14664.9
Нижегородская область	100.1	272211.8
Республика Адыгея	97.7	15960.5
Сахалинская область	97.5	168079.1
Амурская область	97.1	115831.1
Свердловская область	96.5	350636.7
Смоленская область	94.9	55868.7
Красноярский край	94.8	369297.9
Республика Ингушетия	94.7	13138.2
Тверская область	94.4	80524.0
Республика Бурятия	92.7	39605.7
Омская область	92.7	104963.0
Оренбургская область	92.2	152572.6
Иркутская область	91.7	170834.0
Волгоградская область	91.5	132798.7
Калужская область	90.2	89849.1
Камчатский край	90.0	32607.3
Республика Саха (Якутия)	89.6	193852.8
Белгородская область	89.5	129137.2
Ярославская область	87.0	74262.3
Томская область	85.2	102035.8
Калининградская область	84.0	64809.1
Ямало-Ненецкий автономный округ	83.2	504395.3
Чувашская Республика	83.0	59138.7
Республика Карелия	82.2	29979.8
Мурманская область	81.3	61692.6
Кабардино-Балкарская Республика	80.8	22062.7
Псковская область	80.0	27227.2
Кемеровская область	77.6	215640.3
Курганская область	76.4	29954.0
Республика Хакасия	75.1	30448.5
Забайкальский край	74.4	52946.5
Хабаровский край	73.8	136971.7
Ленинградская область	69.5	235450.8
Республика Коми	65.4	162559.4
Чеченская Республика	64.7	28953.8
Архангельская область без автономного округа	64.3	77904.2
Чукотский автономный округ	55.7	10419.2
Приморский край	54.8	113094.1
Еврейская автономная область	47.7	11429.5
Вологодская область	38.7	59154.5

Источник: Росстат

Локомотив роста – потребительский спрос

Потребительский спрос фактически стал единственным локомотивом скромного роста экономики в России в 2013 году. Все остальные составляющие либо ничего не добавляли к росту ВВП, либо тормозили его. Однако потребительский спрос в 2013 году также стал сдавать свои позиции в качестве стимулятора экономического роста.

Оборот розничной торговли, как основной показатель потребительского спроса, увеличился в 2013 году по сравнению с предыдущим годом на 3.9%, тогда как в 2012 году на 6.3%.

В структуре розничной торговли продажи непродовольственных товаров по-прежнему растут быстрее продаж продоволь-



Источник: Росстат

ственных товаров. Так, продажи непродовольственных товаров выросли в 2013 году на 5.0%, тогда как продажи продовольственных товаров – на 2.5%. Годом ранее эти показатели составляли, соответственно, 8.6% и 3.6%. Таким образом, замедление роста потребительского спроса происходило во всех секторах розничного рынка.

Снижение темпов роста розничной торговли происходило на фоне замедления роста доходов населения. Так, реальные располагаемые доходы населения выросли в 2013 году на 3.3% против 4.6% в 2012 году.

Также ухудшение динамики роста оборота розничного рынка можно объяснить замедлением роста потребительского кредито-

вания. Согласно данным ЦБ РФ, в 2013 году прирост кредитов, предоставленных физическим лицам, составил 28.7%, тогда как в 2012 году – +39.4%.

По мнению экспертов РИА Рейтинг, в 2014 году продолжится процесс замедления роста потребительского спроса населения. Во-первых, это будет обусловлено ухудшением динамики потребительского кредитования, вследствие ужесточения условий деятельности на этом рынке со стороны регулятора. Во-вторых, рост потребительского спроса ухудшится из-за замедления роста доходов населения и возможного роста безработицы.

По мнению экспертов РИА Рейтинг, рост оборота розничного рынка в 2014 году составит не более 3%.



Источник: Росстат

В большинстве регионов России по итогам 2013 года произошло увеличение оборота розничной торговли. Отрицательная динамика этого показателя зафиксирована только в Еврейской автономной области, Калининградской области, Карачаево-Черкесской Республике и в Чукотском автономном округе. При этом в Чукотском АО оборот розничного рынка сократился почти на 10%. Такое существенное снижение обусловлено сокращением доходов населения.

Наивысшие темпы роста оборота розничного рынка отмечены в Чеченской Республике, Тюменской области (без автономных округов), Пензенской области, Приморском крае, Республике Башкортостан.

Индекс оборота розничного рынка в 2013 году

Субъект РФ	Индекс физического объема оборота розничной торговли в 2013 году, %	Оборот розничной торговли в 2013 году, млрд. руб.
Чеченская Республика	113.6%	109.1
Тюменская область без автономных округов	109.0%	286.5
Пензенская область	108.5%	160.8
Приморский край	108.3%	247.1
Республика Башкортостан	108.1%	721.8
Ярославская область	107.6%	167.1
Республика Калмыкия	107.6%	17.0
Ивановская область	107.4%	132.0
Астраханская область	107.4%	149.9
Республика Дагестан	107.3%	451.9
Тамбовская область	107.2%	150.0
Республика Марий Эл	107.1%	63.8
Липецкая область	107.0%	175.7
Республика Адыгея	107.0%	64.5
Республика Бурятия	107.0%	130.4
Оренбургская область	106.9%	240.8
Воронежская область	106.8%	368.6
Брянская область	106.6%	173.4
Кировская область	106.6%	149.2
Магаданская область	106.2%	22.6
Омская область	106.0%	294.8
Курская область	105.9%	145.9
г. Санкт-Петербург	105.9%	946.7
Ханты-Мансийский автономный округ – Югра	105.8%	340.2
Краснодарский край	105.7%	916.6
Пермский край	105.6%	453.3
Нижегородская область	105.6%	539.8
Самарская область	105.4%	558.5
Амурская область	105.4%	118.3
Белгородская область	105.3%	223.7
Республика Мордовия	105.3%	63.9
Мурманская область	105.0%	137.5
Архангельская область без автономного округа	104.9%	175.0
Томская область	104.9%	118.1
Удмуртская Республика	104.6%	175.8
Республика Карелия	104.5%	86.8
Новгородская область	104.5%	85.4
Республика Саха (Якутия)	104.5%	142.9
Алтайский край	104.4%	282.8
Смоленская область	104.3%	133.0
Хабаровский край	104.3%	206.1
Владимирская область	104.2%	164.7
Свердловская область	104.2%	954.0
Чувашская Республика	104.1%	119.9
Челябинская область	104.1%	506.4
Ростовская область	103.8%	682.9
Республика Северная Осетия – Алания	103.6%	84.2
Ульяновская область	103.6%	145.7

Субъект РФ	Индекс физического объема оборота розничной торговли в 2013 году, %	Оборот розничной торговли в 2013 году, млрд руб.
г.Москва	103.5%	4 017.0
Волгоградская область	103.5%	303.6
Кабардино-Балкарская Республика	103.5%	90.2
Республика Татарстан	103.4%	713.0
Новосибирская область	103.4%	433.0
Тверская область	103.0%	177.1
Ямало-Ненецкий автономный округ	103.0%	116.2
Орловская область	102.9%	89.6
Ставропольский край	102.8%	429.4
Курганская область	102.8%	94.9
Саратовская область	102.7%	264.0
Забайкальский край	102.6%	127.4
Республика Тыва	102.5%	16.6
Тульская область	102.4%	209.1
Кемеровская область	102.4%	348.5
Костромская область	102.3%	68.7
Ненецкий автономный округ	102.2%	6.6
Сахалинская область	102.1%	113.1
Красноярский край	102.0%	456.6
Псковская область	101.9%	83.8
Рязанская область	101.6%	141.3
Вологодская область	101.3%	134.2
Калужская область	101.2%	145.3
Республика Алтай	101.0%	17.0
Республика Хакасия	100.9%	60.4
Ленинградская область	100.7%	244.4
Республика Коми	100.3%	146.8
Республика Ингушетия	100.3%	14.9
Московская область	100.1%	1 340.0
Иркутская область	100.1%	265.8
Камчатский край	100.1%	42.4
Еврейская автономная область	99.1%	18.2
Калининградская область	98.1%	114.2
Карачаево-Черкесская Республика	96.7%	34.7
Чукотский автономный округ	90.4%	5.5

Источник: Росстат

В большинстве регионов реальные доходы населения выросли

В 2013 году реальные доходы населения выросли в большинстве регионов РФ. Лидерами по темпам роста стали Сахалинская область, Краснодарский край и Республика Ингушетия, где реальные денежные до-

ходы населения в 2013 году выросли более чем на 10%.

Снижение реальных доходов населения отмечено в десяти регионах. При этом самое сильное падение этого показателя зафиксировано в Чукотском автономном округе – более чем на 15%.

Динамика реальных денежных доходов населения

Субъект РФ	Реальные денежные доходы населения в 2013 году, % к 2012 году	Среднедушевые денежные доходы населения в декабре 2013 года, руб в месяц
Сахалинская область	112.7%	60 525.0
Краснодарский край	112.5%	39 168.0
Республика Ингушетия	110.7%	26 126.5
Воронежская область	109.7%	34 114.8
г.Санкт-Петербург	109.5%	52 521.2
Ставропольский край	109.2%	30 789.3
Республика Северная Осетия - Алания	108.8%	31 033.7
Республика Марий Эл	108.8%	21 973.2
Республика Бурятия	108.8%	30 832.8
Алтайский край	108.4%	27 895.5
Ростовская область	108.2%	30 101.7
Ивановская область	107.7%	27 819.0
Владимирская область	107.4%	26 293.0
г.Москва	107.3%	90 158.3
Томская область	107.1%	31 826.0
Чеченская Республика	106.8%	28 878.2
Оренбургская область	106.3%	28 344.0
Магаданская область	106.2%	64 904.5
Республика Башкортостан	106.0%	36 011.7
Приморский край	105.9%	40 185.4
Брянская область	105.8%	27 919.0
Волгоградская область	105.7%	25 057.5
Ярославская область	105.6%	31 145.9
Удмуртская Республика	105.6%	28 952.3
Пензенская область	105.1%	28 337.1
Тамбовская область	105.0%	29 005.9
Нижегородская область	104.9%	37 401.4
Мурманская область	104.7%	55 803.6
Курская область	104.5%	31 194.5
Астраханская область	104.5%	29 974.8
Республика Хакасия	104.5%	25 792.2
Хабаровский край	104.5%	47 448.3
Тюменская область без автономных округов	104.4%	41 388.6
Ульяновская область	104.3%	27 496.2
Калужская область	104.2%	33 914.1
Вологодская область	104.1%	30 409.8
Рязанская область	103.9%	30 725.7
Тверская область	103.6%	29 983.2
Архангельская область без автономного округа	103.6%	37 196.6
Забайкальский край	103.6%	30 427.2
Свердловская область	103.2%	42 424.9
Ханты-Мансийский автономный округ - Югра	103.2%	57 327.3
Липецкая область	103.1%	31 852.4
Саратовская область	103.0%	23 303.5
Челябинская область	102.9%	30 318.3
Пермский край	102.8%	36 899.4
Красноярский край	102.8%	39 008.5
Чувашская Республика	102.7%	20 502.8
Республика Мордовия	102.6%	19 501.9
Республика Саха (Якутия)	102.6%	55 620.1

Субъект РФ	Реальные денежные доходы населения в 2013 году, % к 2012 году	Среднедушевые денежные доходы населения в декабре 2013 года, руб в месяц
Амурская область	102.6%	35 573.0
Республика Калмыкия	102.4%	17 874.1
Кабардино-Балкарская Республика	102.3%	23 473.7
Республика Татарстан	102.3%	35 900.9
Республика Адыгея	102.1%	26 147.8
Белгородская область	101.9%	32 829.4
Иркутская область	101.9%	31 700.5
Костромская область	101.7%	26 782.1
Ямало-Ненецкий автономный округ	101.7%	96 631.2
Новосибирская область	101.7%	33 965.4
Омская область	101.6%	32 578.7
Смоленская область	101.5%	28 019.0
Республика Тыва	101.3%	21 941.2
Орловская область	101.1%	28 549.9
Ненецкий автономный округ	100.8%	98 325.8
Карачаево-Черкесская Республика	100.8%	22 558.6
Кировская область	100.7%	26 141.0
Курганская область	100.6%	25 402.3
Камчатский край	100.6%	50 949.0
Самарская область	100.4%	34 784.0
Тульская область	100.1%	32 109.4
Ленинградская область	100.0%	28 094.1
Кемеровская область	100.0%	27 656.2
Еврейская автономная область	99.9%	31 992.3
Республика Дагестан	99.8%	38 527.8
Московская область	99.5%	44 812.8
Новгородская область	99.5%	30 988.5
Калининградская область	99.0%	33 555.0
Псковская область	98.7%	24 600.9
Республика Коми	98.5%	40 909.8
Республика Карелия	97.6%	31 945.3
Республика Алтай	96.6%	27 090.5
Чукотский автономный округ	84.4%	88 305.1

Источник: Росстат

Негативные тенденции в бюджетной сфере регионов в 2013 году усилились

В бюджетной сфере в 2013 году усилились негативные тенденции, наметившиеся в предыдущем году. В частности, второй год наблюдается тенденция к снижению темпов роста суммарных доходов консолидированных бюджетов, а также увеличивается число регионов, у которых объем консолидированных бюджетов сокращается.

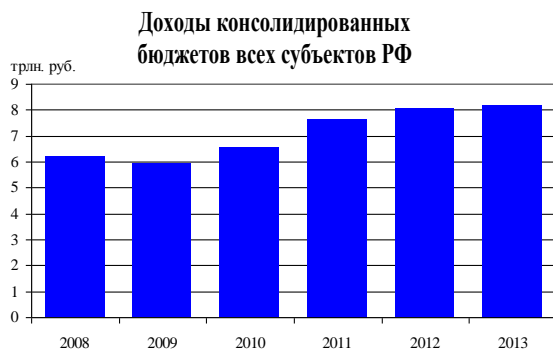
Темпы роста суммарных доходов консолидированных бюджетов всех регионов в 2013 году заметно сократились, составив лишь +1.2%, что в реальном выражении с учетом инфляции свидетельствует о сниже-

нии. Для сравнения, в 2012 году рост доходов составил +5.5%, а в 2011 году +16.9%.

Если рассмотреть изменение структуры доходов консолидированных бюджетов, то можно отметить сокращение безвозмездных поступлений и снижение налогов на прибыль организаций вследствие экономических сложностей на фоне стагнации экономики. При этом повысился объем налогов на доходы физических лиц.

Общая сумма налогов на прибыль организаций, поступившая в консолидированные бюджеты всех субъектов РФ, в 2013 году снизилась на 13.1%. По оценке Счетной палаты, среди основных причин сокращения налога на прибыль за 9 месяцев 2013 года –

снижение объемов промышленного производства и экономической активности, а также принятие Федерального закона о создании консолидированных групп налогоплательщиков (КГН). «При общем сокращении поступлений налога на прибыль в сумме 248.9 млрд руб. за 9 месяцев 2013 года по сравнению с аналогичным периодом 2012 года снижение, связанное с деятельностью КГН, составило 177.2 млрд руб., или 71.2% от общего объема снижения поступлений, тогда как на всех остальных плательщиков этого налога приходится всего 28.8%», отметил в своем докладе аудитор Счетной палаты Юрий Росляк. Кроме того, по оценке Счетной палаты, значительный объем выпадающих доходов консолидированных бюджетов субъектов РФ образовался в результате предоставления налоговых льгот на всех уровнях (663.3 млрд руб., или 8.2% доходов консолидированных бюджетов регионов).



Источник: Федеральное казначейство

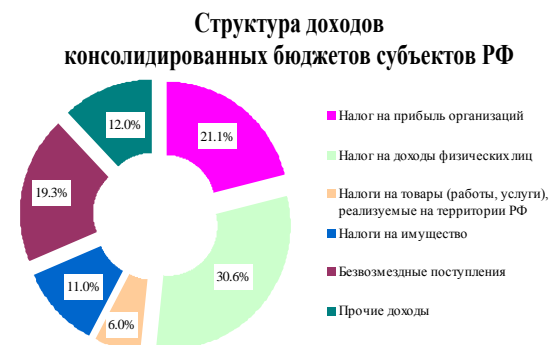
Наиболее существенно (более чем на 40%) доходы консолидированного бюджета от налога на прибыль организаций снизились в Республике Карелия (-58.3%), Чукотском автономном округе (-57.8%), Республике Ингушетия (-48.4%), Вологодской области (-45.5%) и Ямало-Ненецком автономном округе (-41.1%).

Суммарные безвозмездные поступления всех субъектов РФ в 2013 году уменьшились на 6.1%. Снижение суммарных безвозмездных поступлений было обусловлено уменьшением объема субсидий бюджетам бюджетной системы РФ (межбюджетных субсидий) и субвенций бюджетам субъектов РФ и муниципальных образований, при этом дотации бюджетам субъектов РФ и муниципальных образований увеличились.

В ряде регионов, среди которых Краснодарский край, Тюменская область, Москва, объем безвозмездных поступлений сократился практически на половину. В этих субъектах РФ снижение безвозмездных поступлений было обусловлено уменьшением и дотаций, и субсидий.

Межбюджетные субсидии в 2013 году существенно сократились в Ненецком автономном округе, Чеченской Республике и ряде других регионов.

Налоги на доходы физических лиц выросли по сравнению с 2012 годом на 10.5%. Рост был зафиксирован во всех субъектах РФ за исключением Республика Калмыкия, где поступление в консолидированный бюджет налогов на доходы физических лиц в 2013 году снизилось более чем на 50%. Наиболее существенно поступления от налога на доходы физических лиц выросли в Рес-



Источник: РИА Рейтинг по данным Федерального казначейства

публике Адыгея (+21%), Республике Дагестан (+24.6%) и в Республике Ингушетия (+25.7%).

В 2013 году суммарные доходы консолидированных бюджетов снизились у 28-ми субъектов РФ, в то время как в 2012 году таких регионов было 15, а в 2011 году — только 1. На этом фоне сократилось число регионов с высокими темпами роста — в 2011 году более чем на 10% доходы консолидированных бюджетов выросли в 56-ти субъектах РФ, в 2012 году — у 32-х, а в 2013 году — лишь у 10-ти.

Лидерами по темпам роста доходов консолидированных бюджетов в 2013 году являются Амурская область, Еврейская автономная область и Сахалинская область. В этих субъектах доходы консолидированных

бюджетов выросли соответственно на 45.6%, 43.3% и 21.9%.

Рост доходов у Амурской области был обусловлен увеличением безвозмездных поступлений, объем которых вырос по сравнению с 2012 годом на 130%, в том числе дотации бюджетам субъектов РФ и муниципальных образований увеличились на 79.7%, а субсидии бюджетам бюджетной системы РФ (межбюджетные субсидии) – на 103%. Налоговые и неналоговые доходы консолидированного бюджета Амурской области выросли на 3%.

Сахалинская область и Еврейская автономная область являются одними из немногих регионов РФ, где в 2013 году увеличились поступления в консолидированный бюджет налога на прибыль организаций, причем темпы роста были на довольно высоком уровне. В Сахалинской области они увеличились на 44.5%, а в Еврейской автономной области – на 33%. Суммарные налоговые и неналоговые доходы консолидированного бюджета Еврейской автономной области в 2013 году выросли на 15.3%, а безвозмездные

поступления – на 70.5%. В Сахалинской области рост составил +21.9% и +22.5% соответственно.

Наиболее существенно доходы консолидированного бюджета снизились в Тюменской области (-28.4%). Снижение произошло за счет уменьшения поступлений по основному доходному источнику – налогу на прибыль организаций, а также за счет уменьшения государственных дотаций, связанных с централизацией НДСП. Поступление налога на прибыль организаций уменьшилось на 37.7%, а объем поступления дотаций бюджетам субъектов Российской Федерации и муниципальных образований в консолидированный бюджет Тюменской области – на 48.6%.

Доходы консолидированного бюджета Чеченской Республики сократились на 16% в основном за счет снижения на 19.8% безвозмездных поступлений. При этом налоговые и неналоговые доходы консолидированного бюджета Чеченской Республики выросли на 5.1%.

Изменение доходов консолидированных бюджетов субъектов РФ в 2013 году

Субъект РФ	Доходы консолидированного бюджета, млрд руб.	Изменение по сравнению с 2012 годом, %							
		Доходы консолидированного бюджета, всего	включая					в том числе	
			Налоговые и неналоговые доходы	в том числе		Безвозмездные поступления	в том числе		
				Налог на прибыль организаций	Налог на доходы физических лиц		Дотации бюджетам субъектов Российской Федерации и муниципальных образований	Субсидии бюджетам бюджетной системы Российской Федерации (межбюджетные субсидии)	Субвенции бюджетам субъектов Российской Федерации и муниципальных образований
Амурская область	75.7	45.6	3.0	-14.5	8.9	130.3	79.7	103.0	6.0
Еврейская автономная область	14.0	43.3	15.3	32.0	9.3	70.5	32.4	81.2	1.7
Сахалинская область	95.2	21.9	21.9	44.5	8.8	22.5	858.9	8.5	9.2
Хабаровский край	106.7	16.9	3.0	-26.0	10.1	62.8	43.9	68.6	-4.9
Республика Алтай	15.8	12.9	5.6	-9.7	14.4	15.8	19.5	33.4	-10.3
Тульская область	63.4	12.2	16.2	6.9	10.3	-3.7	9.0	11.4	-0.7
Архангельская область	73.4	11.5	4.1	-10.8	5.8	41.3	104.5	57.1	-13.6
Астраханская область	39.7	10.9	17.2	6.0	15.1	-15.8	31.9	-20.8	-8.4
Забайкальский край	52.4	10.0	4.7	-20.5	10.1	18.8	47.6	14.1	-5.7
Республика Бурятия	52.0	10.0	5.2	-11.8	12.8	14.9	12.4	28.4	-5.1
Республика Марий Эл	25.0	9.9	4.5	-25.7	17.0	17.5	26.1	10.4	-11.2

Субъект РФ	Доходы консолидированного бюджета, млрд руб.	Изменение по сравнению с 2012 годом, %							
		Доходы консолидированного бюджета, всего	включая					в том числе	
			Налоговые и неналоговые доходы	в том числе		Безвозмездные поступления	в том числе		
				Налог на прибыль организаций	Налог на доходы физических лиц		Дотации бюджетам субъектов Российской Федерации и муниципальных образований	Субсидии бюджетам бюджетной системы Российской Федерации (межбюджетные субсидии)	Субвенции бюджетам субъектов Российской Федерации и муниципальных образований
Республика Саха (Якутия)	153.8	9.7	-0.3	-22.9	11.3	23.5	22.7	19.4	3.7
г.Санкт-Петербург	415.5	9.4	11.9	14.7	12.1	-8.8	1.5	88.8	3.4
Тверская область	57.5	9.2	13.2	-6.4	11.2	-5.1	30.9	-14.3	-5.5
Камчатский край	58.5	9.0	6.3	-37.5	15.6	10.4	8.0	48.2	2.3
Чукотский автономный округ	18.3	9.0	19.2	-57.8	17.9	-9.6	-15.1	6.1	12.1
Орловская область	30.9	8.8	10.4	-15.1	13.2	6.5	18.1	15.6	1.6
Кабардино-Балкарская Республика	26.7	8.4	6.9	31.4	3.3	9.6	39.1	-9.6	-3.7
Ставропольский край	92.0	8.3	8.8	-8.8	14.9	7.4	40.6	-0.3	5.8
Республика Северная Осетия-Алания	24.4	7.7	15.5	-2.4	15.4	2.4	18.8	-14.0	-9.5
Республика Дагестан	86.0	7.5	16.1	-16.0	24.6	4.1	25.0	-27.6	-27.4
Чувашская Республика	43.1	7.4	9.2	-0.4	9.7	4.2	43.9	-3.3	-3.7
Нижегородская область	139.3	7.0	9.6	0.1	12.6	-5.8	55.1	0.1	-0.7
Владимирская область	51.4	6.8	2.4	-13.2	9.1	21.2	43.9	91.4	2.4
Алтайский край	87.6	6.4	7.5	-8.2	9.4	4.9	14.8	13.4	-5.1
Республика Башкортостан	154.0	6.1	6.1	-1.4	10.4	6.0	2.8	23.5	2.1
Удмуртская Республика	61.0	6.0	9.9	-1.1	15.4	-6.3	-24.1	42.7	-0.4
Ярославская область	62.8	5.9	8.8	-13.0	11.3	-11.0	21.5	18.5	-9.8
Мурманская область	56.2	5.9	9.8	1.9	10.5	-14.7	-0.6	-1.4	-13.3
Кировская область	50.5	5.8	6.8	-14.6	12.5	3.8	16.9	36.3	-16.5
Ленинградская область	94.4	5.7	7.2	1.8	10.9	-5.2	-38.6	34.6	-9.1
Брянская область	44.9	5.6	-3.1	-33.1	12.7	18.9	16.1	53.2	-9.1
Республика Адыгея	16.5	5.3	14.1	0.4	21.0	-3.3	18.4	4.5	-0.5
Ивановская область	36.6	4.9	9.3	-3.9	13.0	-1.5	16.1	1.1	-7.5
Магаданская область	27.6	4.7	1.6	-20.5	15.9	8.7	5.3	56.6	-8.0
Самарская область	154.3	4.6	3.5	-13.0	11.9	12.7	218.5	30.2	6.7
Ненецкий автономный округ	16.3	4.5	3.9		9.6	6.9	-100.0	-89.8	109.9
Воронежская область	91.5	4.4	7.2	-1.3	11.5	-2.6	-4.6	19.8	-7.5
Курская область	47.2	4.3	6.3	7.9	12.0	-1.2	-22.4	31.0	-12.4
Липецкая область	46.2	4.3	5.9	-4.4	8.3	-2.6	330.9	20.4	-8.9
Омская область	78.9	4.1	6.0	-2.5	11.0	-1.8	-20.7	26.4	-16.0
Костромская область	25.6	3.3	8.7	6.4	9.5	-7.6	1.6	-7.0	-11.6
Тамбовская область	44.0	3.3	12.3	-17.0	13.4	-5.3	20.1	-20.7	5.1
Пермский край	119.8	2.7	3.9	-6.8	12.4	-6.3	195.2	-14.9	-15.2
Псковская область	27.8	2.6	4.9	-15.0	10.5	-1.0	4.7	39.0	-19.9
Рязанская область	46.3	2.1	11.3	6.7	11.5	-19.1	41.4	-34.8	-9.0
Томская область	53.7	2.1	2.6	-12.2	6.2	0.0	9.9	16.8	-1.0
Калужская область	51.2	2.0	2.3	-18.8	10.2	0.3	-9.4	3.3	10.0
Ростовская область	155.4	1.9	4.6	-8.1	8.5	-6.5	4.6	3.6	0.4

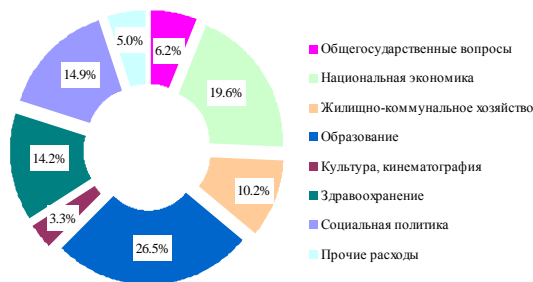
Субъект РФ	Доходы консолидированного бюджета, млрд руб.	Изменение по сравнению с 2012 годом, %							
		Доходы консолидированного бюджета, всего	включая					в том числе	
			Налоговые и неналоговые доходы	в том числе		Безвозмездные поступления	Дотации бюджетам субъектов Российской Федерации и муниципальных образований	Субсидии бюджетам бюджетной системы Российской Федерации (межбюджетные субсидии)	Субвенции бюджетам субъектов Российской Федерации и муниципальных образований
				Налог на прибыль организаций	Налог на доходы физических лиц				
Челябинская область	132.1	1.3	3.4	-11.1	10.0	-7.6	11.5	16.9	-11.4
Свердловская область	206.3	1.3	1.5	-16.6	11.6	-0.5	106.1	-4.8	-4.1
Новосибирская область	130.2	0.9	4.1	-12.0	12.4	-13.3	-4.9	-15.5	-15.1
Саратовская область	79.6	0.6	0.4	-22.9	9.2	1.2	23.2	-2.0	-7.2
Московская область	454.0	0.2	5.7	-5.0	8.4	-29.8	356.3	-27.4	9.1
Курганская область	33.6	0.1	3.3	-26.0	10.3	-3.9	18.1	-16.4	-29.0
Пензенская область	49.3	0.0	8.7	-12.0	12.1	-11.1	29.6	-34.1	-7.6
Красноярский край	175.9	-0.3	0.2	-18.9	9.2	-3.2	265.5	-29.9	-0.5
г.Москва	1486.3	-0.5	2.4	-11.0	11.6	-48.1	-100.0	-54.7	1.3
Карачаево-Черкесская Республика	20.7	-0.8	15.3	14.9	18.7	-6.8	-10.6	31.5	8.7
Ульяновская область	41.5	-0.9	4.4	-4.4	10.3	-14.9	3.8	-12.9	-3.8
Белгородская область	77.3	-0.9	-3.3	-29.2	9.2	5.2	84.2	9.6	8.2
Республика Татарстан	208.3	-1.1	3.4	-14.0	10.5	-16.6	79.2	-37.8	-12.5
Республика Ингушетия	20.3	-1.2	8.8	-48.4	25.7	-2.7	1.4	-22.6	22.0
Республика Тыва	21.0	-1.2	10.0	7.6	14.5	-4.1	19.9	-10.5	-7.2
Оренбургская область	78.7	-1.7	0.5	-12.4	7.1	-11.1	17.7	10.2	-2.4
Приморский край	96.7	-1.9	2.8	-15.7	3.1	-15.5	8.2	-16.0	11.6
Республика Хакасия	22.4	-2.2	-2.6	-27.9	12.0	-0.9	64.2	-23.5	0.4
Ямало-Ненецкий автономный округ	139.0	-2.4	-6.6	-41.1	13.5	27.0		-41.5	-4.8
Вологодская область	53.0	-2.8	-1.7	-45.5	4.4	-7.4	110.2	-13.0	-10.6
Иркутская область	120.3	-3.2	-3.8	-27.1	8.5	0.2	82.3	-18.6	-8.2
Волгоградская область	81.6	-3.4	3.5	-13.1	7.4	-27.4	4.7	-38.3	-0.7
Калининградская область	47.7	-3.6	4.5	-17.1	11.8	-20.8	-53.4	-20.9	-5.6
Смоленская область	36.9	-5.3	5.9	-13.0	11.3	-30.1	-9.8	-30.8	-11.8
Кемеровская область	113.7	-6.0	-7.6	-38.4	3.1	5.4	211.3	-18.7	-3.5
Ханты-Мансийский автономный округ-Югра	193.9	-6.8	-5.8	-28.0	6.0	-27.8		-49.0	-5.8
Республика Коми	62.2	-7.3	-4.2	-31.2	7.5	-24.8	74.0	-19.7	-4.3
Республика Карелия	30.6	-7.8	-7.6	-58.3	9.6	-8.3	-2.6	43.3	-7.8
Республика Мордовия	36.6	-10.4	12.0	-11.3	13.2	-28.3	6.4	-44.7	-15.9
Краснодарский край	219.4	-10.4	6.4	-15.9	12.6	-51.8	-44.1	-47.3	-1.0
Республика Калмыкия	10.2	-14.6	-26.3	12.9	-53.5	-1.4	20.6	-5.4	-1.1
Чеченская Республика	65.7	-16.0	5.1	-26.9	11.1	-19.8	6.1	-69.4	-0.1
Новгородская область	27.9	-19.3	-3.2	-27.1	9.2	-49.3	40.3	-64.8	-0.9
Тюменская область	127.5	-28.4	-24.9	-37.7	11.7	-48.6	-52.2	-19.2	-13.1

Источник: Расчеты РИА Рейтинг по данным Федерального казначейства

На фоне замедления темпов роста доходов бюджетов в 2013 году сохранилась тенденция к росту расходов. В структуре расходов консолидированных бюджетов наибольшая доля приходится на расходы на образование – 26.5%. По сравнению с преды-

дущим годом суммарный объем расходов по данной статье увеличился на 14%. Значительную долю в структуре расходов консолидированных бюджетов также занимают расходы по статьям «Национальная экономика» – 19.6%, «Социальная политика» – 14.9%, «Здравоохранение» – 14.2% и «Жилищно-

Структура расходов консолидированных бюджетов субъектов РФ



Источник: РИА Рейтинг по данным Федерального казначейства

дущим годом суммарный объем расходов по данной статье увеличился на 14%. Значительную долю в структуре расходов консолидированных бюджетов также занимают расходы по статьям «Национальная экономика» – 19.6%, «Социальная политика» – 14.9%, «Здравоохранение» – 14.2% и «Жилищно-

Расходы консолидированных бюджетов всех субъектов РФ



Источник: Федеральное казначейство

коммунальное хозяйство» – 10.2%. В 2013 году наиболее существенно выросли расходы на обслуживание государственного долга, что является следствием роста объемов заимствований. В 2013 году суммарные расходы консолидированных бюджетов всех субъектов РФ по данной статье увеличились на 22.2%. Однако доля расходов на обслуживание госдолга в структуре расходов невелика, и по итогам 2013 года составила 1% (0.9% в 2012 году).

По итогам 2013 года суммарные расходы консолидированных бюджетов всех субъектов РФ выросли на 5.6%, при росте доходов только на 1.2%. Как результат, произошло увеличение дефицита. С дефицитом консолидированные бюджеты были исполнены в 77-ми регионах, и только в 6-ти был зафиксирован профицит. В 2012 году с профицитом был исполнен консолидированный бюджет в 16-ти регионах, а в 2011 году – у 26-ти.

По данным Федерального казначейства, дефицит консолидированных бюджетов всех субъектов РФ в 2013 году составил 642 млрд руб., или 1% ВВП. Отношение дефицита консолидированных бюджетов всех субъектов РФ к налоговым и неналоговым доходам по итогам 2013 года составило 9.7%. В 2012 году суммарный дефицит был ниже и составил 248.5 млрд руб., или 4.4% к налоговым и неналоговым доходам. В 2014 ситуация с дефицитностью бюджетов вряд ли улучшится, учитывая прогнозируемое снижение темпов роста экономики на фоне сохраняющейся необходимости выполнения социальных задач, определенных майскими указами президента.

Дефицит (-) / профицит (+) консолидированных бюджетов субъектов РФ в 2013 году

Субъект РФ	Доходы бюджета, млн руб.	Налоговые и неналоговые доходы, млн руб.	Дефицит (-) / профицит (+), млн руб.
г. Санкт-Петербург	415 494.2	372 844.0	15 153.8
Московская область	454 004.8	404 496.8	10 361.2
Республика Алтай	15 757.5	4 179.8	900.6
Камчатский край	58 543.6	20 650.4	106.3
Карачаево-Черкесская Республика	20 691.3	6 514.0	64.7
Чеченская Республика	65 736.0	12 250.2	41.3
Республика Бурятия	52 001.4	25 047.5	-366.3
Еврейская автономная область	13 986.6	5 554.3	-434.8
Республика Адыгея	16 461.1	8 770.2	-485.3
Ненецкий автономный округ	16 276.5	12 813.2	-699.2

Субъект РФ	Доходы бюджета, млн руб.	Налоговые и неналоговые доходы, млн руб.	Дефицит (-) / профицит (+), млн руб.
Алтайский край	87 556.6	51 769.2	-769.4
Кабардино-Балкарская Республика	26 654.2	11 682.0	-1 020.2
Республика Татарстан	208 335.2	168 319.1	-1 219.3
Чувашская Республика	43 079.2	27 921.9	-1 377.7
Республика Калмыкия	10 208.8	4 694.0	-1 564.9
Республика Марий Эл	24 952.9	13 850.9	-1 749.0
Костромская область	25 605.1	18 020.8	-1 881.5
Республика Северная Осетия - Алания	24 351.0	10 640.2	-1 970.9
Сахалинская область	95 182.5	85 084.9	-2 079.9
Курганская область	33 611.7	19 189.7	-2 111.6
Курская область	47 182.3	35 283.3	-2 172.9
Республика Тыва	20 974.3	4 813.0	-2 498.3
Магаданская область	27 591.2	14 994.6	-2 615.7
Астраханская область	39 749.7	34 071.1	-2 652.1
Орловская область	30 932.4	18 799.9	-2 785.9
Амурская область	75 717.2	35 653.4	-2 813.2
Владимирская область	51 425.8	37 920.5	-2 959.2
Ивановская область	36 554.0	22 497.8	-3 050.1
Республика Дагестан	85 965.0	25 803.9	-3 455.0
Хабаровский край	106 710.2	72 148.2	-3 647.1
Республика Ингушетия	20 349.7	3 046.9	-3 714.5
Брянская область	44 916.9	24 896.1	-3 761.6
Тверская область	57 514.4	46 666.2	-3 813.7
Республика Хакасия	22 350.8	16 559.9	-3 916.3
Республика Мордовия	36 616.0	20 333.2	-4 111.6
Калужская область	51 162.9	43 454.1	-4 257.5
Тульская область	63 424.6	52 618.6	-4 798.5
Вологодская область	53 029.3	42 980.0	-4 977.1
Тамбовская область	44 030.5	23 275.2	-5 015.3
Забайкальский край	52 399.3	31 034.8	-5 058.0
Липецкая область	46 160.0	37 907.3	-5 092.8
Псковская область	27 763.7	17 243.4	-5 184.0
Ленинградская область	94 403.2	84 002.3	-5 235.3
Архангельская область	73 370.9	54 797.1	-5 758.6
Республика Карелия	30 576.7	22 160.8	-5 886.0
Ульяновская область	41 503.9	31 694.4	-6 005.0
Новгородская область	27 924.8	21 824.6	-6 030.9
Калининградская область	47 660.6	35 152.7	-6 107.3
Пензенская область	49 319.4	29 997.5	-6 469.9
Кировская область	50 525.2	34 135.2	-6 624.3
Рязанская область	46 285.5	35 184.5	-6 786.8
Томская область	53 684.4	43 270.9	-6 830.7
Мурманская область	56 178.0	48 983.2	-6 883.2
Смоленская область	36 876.7	28 416.3	-7 245.6
Ставропольский край	91 963.2	61 109.4	-7 650.8
Ярославская область	62 768.8	54 884.5	-7 713.2
Саратовская область	79 631.1	59 695.1	-8 052.8
Воронежская область	91 499.7	67 629.8	-8 709.9
Удмуртская Республика	60 990.8	47 895.0	-9 049.1
Ростовская область	155 408.2	120 861.5	-9 139.8
Омская область	78 900.3	60 824.5	-9 264.4
Чукотский автономный округ	18 327.3	12 922.2	-9 582.1

Субъект РФ	Доходы бюджета, млн руб.	Налоговые и неналоговые доходы, млн руб.	Дефицит (-) / профицит (+), млн руб.
Пермский край	119 770.3	107 024.5	-9 753.4
Белгородская область	77 347.3	54 127.3	-9 900.8
Республика Саха (Якутия)	153 845.0	81 024.0	-10 242.6
Приморский край	96 657.9	75 048.4	-10 637.7
Нижегородская область	139 318.2	118 909.9	-10 713.7
Оренбургская область	78 650.8	65 545.8	-10 945.3
Волгоградская область	81 631.7	68 017.1	-11 104.6
Челябинская область	132 101.3	109 598.8	-11 779.4
Самарская область	154 319.6	133 816.6	-11 882.0
Республика Коми	62 190.9	54 675.8	-12 428.1
Иркутская область	120 305.3	101 854.1	-14 094.3
Кемеровская область	113 720.5	97 283.2	-16 906.3
Республика Башкортостан	154 027.5	126 332.9	-17 481.1
Новосибирская область	130 245.6	109 964.0	-18 280.1
Ямало-Ненецкий автономный округ	138 996.2	116 629.3	-19 869.7
Свердловская область	206 271.7	187 260.0	-26 354.3
Тюменская область	127 514.1	113 627.6	-32 706.7
Красноярский край	175 944.5	150 223.1	-33 177.6
Ханты-Мансийский автономный округ - Югра	193 853.3	186 449.2	-36 697.2
г. Москва	1 486 291.5	1 441 396.2	-47 954.2
Краснодарский край	219 373.2	185 219.3	-50 613.4

Источник: Минфин РФ

Долговое бремя регионов выросло

Одной из негативных тенденций 2013 года в области региональных финансов стал рост государственного долга, причем темпы роста заметно увеличились. Согласно данным Минфина РФ, суммарный объем государственного долга всех субъектов РФ в 2013 году увеличился на 28.6% или на 386.1 млрд руб. и на 1 января 2014 года составил 1.737 трлн руб. Для сравнения, в 2012 году рост госдолга был менее существенным – 15.6%, а в 2011 году – лишь 7%.

Объем долга муниципальных образований увеличился на 17.7% и на начало 2014 года составил 288.9 млрд руб.

Суммарный объем государственного долга всех субъектов РФ и долга муниципальных образований, входящих в состав субъектов РФ, на 1 января 2014 года составил 2.036 трлн рублей, что на 26.9% больше, чем годом ранее.

В 2013 году подавляющее большинство регионов, а именно 75 субъектов РФ, нарастили объем государственного долга, и лишь 7 – снизили. У Ненецкого автономного окру-

га, как и в предыдущем году, государственный долг отсутствует.

Более чем в два раза государственный долг вырос у 8-ми субъектов РФ. Среди них наиболее существенный рост зафиксирован в Приморском крае – почти в 20 раз до 8.8 млрд руб., в Ханты-Мансийском автономном округе – Югра – в 5.3 раза до 12.6 млрд руб., в Хабаровском крае – в 2.75 раза до 15.4 млрд руб. и в Ямало-Ненецком автономном округе – в 2.75 раза до 27.5 млрд рублей. При этом уровень долговой нагрузки в этих регионах, несмотря на рост объемов долга, пока далек от критических значений и не вызывает серьезных опасений. Лидерами по снижению госдолга в 2013 году являются Тюменская область (-24.2%), Московская область (-14%) и Санкт-Петербург (-12.3%).

На фоне увеличения долга темпы роста доходов региональных бюджетов замедлились, что привело к повышению уровня долговой нагрузки. Отношение объемов государственного долга всех регионов на 1 января 2014 года к суммарному объему налоговых и неналоговых доходов региональных

бюджетов за 2013 год составило – 33%, что выше показателя 2012 года (26.1%).

Число регионов, у которых объем государственного долга превышает налоговые и неналоговые доходы регионального бюджета, увеличилось с 2-х в 2012 году до 7-ми в 2013 году. У 44-х регионов объем государственного долга превышает 50% объема налоговых и неналоговых доходов бюджета, в том числе у 27-ми он выше 70% налоговых и неналоговых доходов. В 2012 году таких регионов было 33 и 13 соответственно.

Самый высокий уровень долговой нагрузки сохраняется в Республике Мордовия, где по итогам 2013 года отношение государственного долга к налоговым и неналоговым доходам республиканского бюджета составило 172%. Правда, по сравнению с началом 2013 года уровень долговой нагрузки Мордовии снизился на 7.6 процентных пункта при росте долга на 10% и одновременном росте налоговых и неналоговых доходов республиканского бюджета на 14.9%. Руководство Республики осуществляет меры

по снижению уровня долговой нагрузки региона. Результаты предполагается получить к 2018 году.

В число регионов с самой высокой долговой нагрузкой также входят: Чукотский автономный округ с объемом государственного долга, составляющим 123% налоговых и неналоговых доходов регионального бюджета, Белгородская область – 110.3%, Республика Ингушетия – 108%, Вологодская область – 105.3%, Республика Северная Осетия-Алания – 103.2%, Саратовская область – 102.3%.

Низкий уровень долговой нагрузки – меньше 10% от объема налоговых и неналоговых доходов – зафиксирован только у 8-ми субъектов РФ, что на три региона меньше, чем в 2012 году. Это Ненецкий автономный округ, который совсем не имеет госдолга, Пермский край, Тюменская область, Алтайский край, Иркутская область, Санкт-Петербург, Сахалинская область и Ханты-Мансийский автономный округ - Югра.

Объем государственного долга субъектов РФ на 1 января 2014 года

Субъект РФ	Отношение госдолга субъекта РФ на 1 января 2014 года к налоговым и неналоговым доходам бюджета субъекта РФ в 2013 году, %	Отношение госдолга субъекта РФ на 1 января 2013 года к налоговым и неналоговым доходам бюджета субъекта РФ в 2012 году, %	Объем госдолга субъекта РФ на 1 января 2014 года, млн руб.	Изменение госдолга в 2013 году, %
Ненецкий автономный округ	0.0%	0.0%	0.0	-
Пермский край	0.7%	0.7%	545.6	-1.0%
Тюменская область	0.7%	0.7%	719.5	-24.2%
Алтайский край	4.1%	2.3%	1 453.7	85.2%
Иркутская область	4.2%	3.2%	3 148.0	21.1%
г.Санкт-Петербург	5.1%	6.5%	18 663.4	-12.3%
Сахалинская область	5.9%	4.5%	4 446.0	60.7%
Ханты-Мансийский автономный округ – Югра	9.6%	1.6%	12 596.8	430.7%
г.Москва	12.5%	13.4%	179 185.7	-4.9%
Владимирская область	14.1%	6.7%	3 668.1	113.5%
Ленинградская область	16.6%	10.3%	10 210.3	74.0%
Приморский край	16.7%	0.9%	8 822.8	1867.0%
Ростовская область	18.2%	12.7%	15 092.1	51.8%
Курская область	19.7%	14.7%	5 205.3	42.0%
Республика Башкортостан	21.1%	15.3%	19 846.6	43.5%
Магаданская область	22.8%	11.8%	2 516.5	90.1%
Свердловская область	25.2%	15.3%	33 889.1	63.4%
Камчатский край	27.5%	26.9%	3 573.7	5.4%

Субъект РФ	Отношение госдолга субъекта РФ на 1 января 2014 года к налоговым и неналоговым доходам бюджета субъекта РФ в 2013 году, %	Отношение госдолга субъекта РФ на 1 января 2013 года к налоговым и неналоговым доходам бюджета субъекта РФ в 2012 году, %	Объем госдолга субъекта РФ на 1 января 2014 года, млн руб.	Изменение госдолга в 2013 году, %
Ямало-Ненецкий автономный округ	30.0%	9.7%	27 510.7	175.1%
Хабаровский край	30.6%	11.2%	15 424.7	175.8%
Челябинская область	30.8%	21.7%	23 356.5	45.9%
Республика Бурятия	31.1%	18.1%	5 608.4	82.1%
Московская область	31.2%	35.7%	84 198.1	-14.0%
Новосибирская область	31.3%	15.6%	24 466.9	104.7%
Республика Адыгея	33.3%	30.3%	1 941.3	24.2%
Курганская область	35.0%	20.1%	4 867.1	77.8%
Тульская область	36.6%	25.9%	13 900.0	65.0%
Мурманская область	36.9%	26.9%	12 568.9	46.3%
Республика Саха (Якутия)	37.7%	22.2%	24 308.6	63.5%
Самарская область	38.2%	36.5%	39 639.7	7.6%
Воронежская область	41.4%	28.1%	20 430.6	61.4%
Красноярский край	42.8%	25.4%	47 312.1	65.1%
Республика Коми	43.6%	24.7%	17 947.8	65.8%
Томская область	45.5%	32.2%	14 637.6	41.4%
Ставропольский край	47.2%	36.7%	20 936.5	38.2%
Чувашская Республика	48.2%	54.7%	9 827.1	-3.7%
Оренбургская область	48.5%	29.1%	24 351.6	64.2%
Тамбовская область	48.8%	45.6%	7 925.0	19.2%
Липецкая область	49.7%	39.5%	13 768.3	32.5%
Республика Калмыкия	51.1%	35.4%	1 512.2	11.2%
Ярославская область	53.4%	42.1%	22 013.9	38.6%
Ульяновская область	56.3%	38.9%	13 217.7	49.3%
Чеченская Республика	56.4%	59.5%	4 538.4	0.2%
Брянская область	58.4%	37.5%	9 745.2	42.6%
Кабардино-Балкарская Республика	58.7%	47.6%	4 841.6	27.7%
Еврейская автономная область	58.7%	46.6%	2 306.1	52.7%
Омская область	62.9%	52.2%	29 663.2	30.5%
Кемеровская область	63.4%	38.4%	41 523.4	48.0%
Республика Татарстан	65.4%	67.1%	85 300.4	-0.6%
Нижегородская область	65.5%	58.0%	56 045.5	22.5%
Ивановская область	65.9%	51.0%	10 350.1	39.0%
Орловская область	66.8%	48.9%	8 506.0	43.5%
Калужская область	67.7%	54.3%	20 555.2	24.8%
Архангельская область	67.8%	54.7%	28 636.3	29.2%
Забайкальский край	68.4%	47.1%	14 815.3	50.4%
Республика Тыва	68.6%	50.2%	2 194.2	54.4%
Республика Дагестан	71.1%	48.3%	13 717.1	70.3%
Волгоградская область	71.2%	50.5%	33 593.9	43.5%
Республика Хакасия	72.2%	37.5%	8 383.0	82.8%
Калининградская область	73.7%	60.1%	16 966.7	21.8%
Астраханская область	75.2%	71.8%	18 848.7	18.9%
Кировская область	76.1%	61.2%	17 266.9	30.2%
Тверская область	77.7%	74.1%	26 048.8	20.6%
Удмуртская Республика	77.9%	50.8%	28 835.1	65.4%

Субъект РФ	Отношение госдолга субъекта РФ на 1 января 2014 года к налоговым и неналоговым доходам бюджета субъекта РФ в 2013 году, %	Отношение госдолга субъекта РФ на 1 января 2013 года к налоговым и неналоговым доходам бюджета субъекта РФ в 2012 году, %	Объем госдолга субъекта РФ на 1 января 2014 года, млн руб.	Изменение госдолга в 2013 году, %
Новгородская область	78.5%	55.4%	12 834.5	33.6%
Республика Алтай	83.5%	83.3%	1 930.8	5.1%
Амурская область	86.0%	57.3%	22 815.8	50.4%
Карачаево-Черкесская Республика	86.6%	84.6%	3 818.4	17.1%
Пензенская область	88.5%	69.2%	18 624.1	37.5%
Республика Марий Эл	90.1%	78.5%	8 944.7	18.0%
Краснодарский край	90.4%	58.5%	119 185.7	61.3%
Республика Карелия	90.7%	60.3%	13 760.7	29.9%
Псковская область	92.8%	58.8%	11 586.9	62.4%
Рязанская область	96.0%	91.1%	24 913.4	18.6%
Костромская область	96.1%	82.9%	11 757.7	21.1%
Смоленская область	97.3%	75.2%	20 379.5	35.7%
Саратовская область	102.3%	88.6%	44 322.4	16.9%
Республика Северная Осетия-Алания	103.2%	108.0%	7 453.5	10.7%
Вологодская область	105.3%	92.2%	31 875.2	9.7%
Республика Ингушетия	108.0%	44.6%	2 383.7	152.4%
Белгородская область	110.3%	84.2%	42 875.5	23.3%
Чукотский автономный округ	123.0%	55.0%	13 361.8	172.2%
Республика Мордовия	172.1%	179.7%	26 702.7	10.1%
Российская федерация	33.0%	26.1%	1 737 462.5	28.6%

Источник: Расчеты РИА Рейтинг по данным Минфина РФ и Федерального казначейства

ЧТО ПОКАЗАЛ РЕЙТИНГ

Рейтинг социально-экономического положения регионов строился на основе агрегирования групп показателей, характеризующих экономическую, социальную и бюджетную сферы. Каждая группа показателей включает ряд количественных индикаторов, данные по которым доступны на официальных Интернет-ресурсах Росстата, Минфина РФ и Федерального казначейства. Подробно с методикой рейтинга можно ознакомиться в разделе «Подходы и методика, используемые при построении рейтинга».

Первые 3 места в рейтинге, как и в предыдущие годы, занимают Москва, Санкт-Петербург и Ханты-Мансийский автономный округ-Югра. По большинству показателей, которые анализировались при составлении рейтинга, данные субъекты РФ устойчиво занимают высокие позиции, что свидетельствует об устойчивых фундаментальных предпосылках их социально-экономического развития.

В первую десятку регионов также входят: Московская область, Республика Татарстан, Самарская область, Ямало-Ненецкий автономный округ, Свердловская область, Тюменская область и Пермский край. Если сравнивать группу лидеров рейтинга по итогам 2012 и 2013 годов, то можно видеть, что в первую десятку вошел Пермский край, который в 2012 году занимал 11-е место, при этом Ленинградская область опустилась с 10-го на 12-е место. Одной из причин ухудшения позиций Ленинградской области стало резкое сокращение инвестиций (-30.5% к уровню прошлого года), что связано с завершением масштабных проектов и сокращением инвестиционных программ ряда крупных компаний. В то же время объем иностранных инвестиций в Ленинградскую область в 2013 году увеличился.

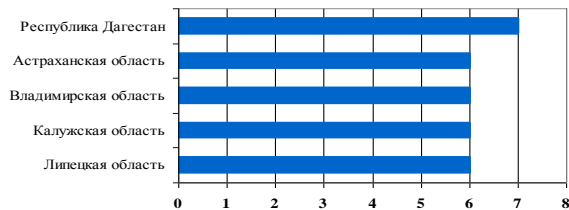
Другие регионы-лидеры в предыдущем рейтинге также входили в первую десятку. Среди них наиболее существенно улучшились позиции Самарской области, которая поднялась на 3 места. Причем быстрое улучшение рейтинговых позиций в Самарской области продолжается второй год подряд. Еще в 2011 году область занимала 15-е место.

Важно отметить, что при составлении рейтинга по итогам 2013 года позиции Тюменской области, которая заняла 9-е место, определялись на основании анализа показателей без учета данных по Ханты-Мансийскому автономному округу-Югре и Ямало-Ненецкому автономному округу, в то время как в предыдущем рейтинге – по итогам 2012 года, где Тюменская область занимала 4-е место, использовались показатели с учетом автономных округов. В связи с этим сравнение позиций Тюменской области в рейтингах по итогам 2012 и 2013 годов будет некорректным. Если использовать данные Тюменской области с учетом автономных округов, то область в рейтинге по итогам 2013 года заняла бы 5-е место. Это же относится и к определению позиций Архангельской области, которая заняла 38-е место. В рейтинге по итогам 2013 года показатели области не включали данные по Ненецкому автономному округу, а в рейтинге по итогам 2012 года включают. Если включить в расчет данные по Ненецкому автономному округу, то Архангельская область заняла бы 31-е место.

Последние десять мест в рейтинге занимают Чеченская Республика, Карачаево-Черкесская Республика, Чукотский автономный округ, Кабардино-Балкарская Республика, Республика Северная Осетия-Алания, Республика Калмыкия, Еврейская автономная область, Республика Алтай, Республика Тыва и Республика Ингушетия. По сравнению с предыдущим годом список регионов в нижней части рейтинга не изменился, хотя внутри списка и произошли некоторые изменения. На два места улучшились позиции Чеченской Республики и Республики Алтай, и на одно место – Кабардино-Балкарской Республики и Республики Северная Осетия-Алания. На 2 места снизили свои позиции Республика Ингушетия и Республика Калмыкия, а на одно – Карачаево-Черкесская Республика и Чукотский автономный округ.

Таким образом, в 2013 году существенных изменений в первой и последней десятке рейтинга не произошло. В то же время в середине списка позиции некоторых регионов изменились.

**Регионы - лидеры по росту позиций в
Рейтинге социально-экономического положения
субъектов РФ в 2013 году**



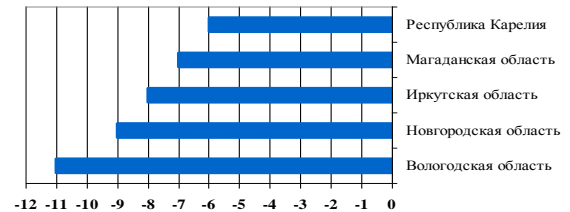
Источник: РИА Рейтинг

Лидером по росту позиций в рейтинге стала Республика Дагестан, поднимаясь по сравнению с 2012 годом на 7 мест с 63-го на 56-е. Еще четыре региона улучшили свои позиции на 6 мест. Это Липецкая область, которая поднялась с 28-го места на 22-е место, Калужская область (улучшение с 29-го на 23-е место), Владимирская область (с 38-го на 32-е место) и Астраханская область (с 55-го на 49-е место).

Позиции Республики Дагестан укрепились во многом благодаря улучшению ключевых макропоказателей. По оценке регионального правительства, ВРП в 2013 увеличился на 10.9%. Республика стала лидером среди регионов РФ по темпам роста промышленного производства. В 2013 году индекс промышленного производства в республике Дагестан, согласно данным Росстата, составил 150.6%. Промышленный рост был обусловлен увеличением объемов производства по всем видам экономической деятельности, при этом наибольший рост наблюдался в обрабатывающем секторе и производстве электроэнергии, газа и воды. Рост обрабатывающих производств в Дагестане, в свою очередь, обеспечен, в основном, увеличением объемов «производства машин и оборудования» и выполнением заводом «Дагдизель» государственного оборонного заказа. Помимо роста промышленного производства, в 2013 году в Республике Дагестан улучшились и другие экономические показатели: повысились доходы консолидированного бюджета, выросла доля прибыльных предприятий, инвестиции в основной капитал увеличились на 9.2%, а также значительно выросли иностранные инвестиции.

Позиции Липецкой области среди регионов РФ в 2013 году улучшились по таким показателям как объем инвестиций в основной капитал на одного жителя, отношение задолженности по налогам к суммарному объему налоговых платежей, уровень мла-

**Регионы, наиболее существенно снизившие позиции в
Рейтинге социально-экономического положения
субъектов РФ в 2013 году**



Источник: РИА Рейтинг

денческой смертности и ряду других показателей.

Среди факторов, способствовавших улучшению позиций Калужской области, можно назвать рост поступивших иностранных инвестиций – в 2013 году их объем увеличился более чем на 20%. Также в Калужской области увеличилась доля прибыльных предприятий, снизилась младенческая смертность, улучшились другие показатели.

Во Владимирской области в 2013 году улучшились социальные показатели. В частности в области снизился уровень безработицы, который является одним из наиболее низких среди регионов РФ (3.8%), повысились доходы населения, снизилась младенческая смертность. В области повысилась доля прибыльных предприятий, а также улучшились позиции в рэнкинге по отношению дефицита к налоговым и неналоговым доходам. В целом позиции Владимирской области по сравнению с 2012 годом улучшились по 11-ти из 16-ти показателей, которые использовались при составлении рейтинга.

Улучшение позиций Астраханской области в значительной степени обусловлено промышленным ростом и его влиянием на экономическую и бюджетную сферы. По итогам 2013 года индекс промышленного производства составил 115.8%, что соответствует 3-му месту среди всех субъектов РФ. Наибольший вклад внесло производство, связанное с добычей нефти и газа, в том числе на шельфе Каспия. При этом область является одним из лидеров по темпам роста инвестиций в основной капитал – в 2013 году их объем в Астраханской области вырос на 37%. Объем иностранных инвестиций также повысился. Кроме того, вырос объем доходов консолидированного бюджета региона.

Наиболее существенно снизились позиции в рейтинге Вологодской области (на 11 мест), Новгородской области (на 9 мест), Ир-

кутской области (на 8 мест), Магаданской области (на 7 мест) и Республики Карелия (на 6 мест).

Одним из ключевых факторов, повлиявших на снижение позиций Вологодской области, является резкое падение инвестиций в основной капитал, объем которых в 2013 году составил лишь 38% к уровню 2012 года. Одна из причин – снижение капитальных инвестиций Северстали, которые уменьшились на 18.6%. Планируемое дальнейшее снижение инвестиций Северстали окажет негативное давление на позиции Вологодской области в 2014 году. В 2013 году в области также снизились доходы бюджета и несколько повысился уровень безработицы, что также оказало негативное воздействие на позиции в рейтинге. В то же время можно отметить, что в 2013 году позиции Вологодской области улучшились по таким показателям, как отношение дефицита консолидированного бюджета к налоговым и неналоговым доходам, отношение задолженности по налогам к объему налоговых платежей, отношение денежных доходов населения к стоимости фиксированного набора потребительских товаров и услуг.

Снижение позиций Новгородской области в основном было обусловлено сокращением безвозмездных поступлений из федерального бюджета, за счет сокращения межбюджетных субсидий. В то же время в 2013 году существенно улучшились позиции Новгородской области по доле налоговых и неналоговых доходов в структуре доходов консолидированного бюджета, что свидетельствует о повышении уровня обеспеченности собственными финансовыми ресурсами. Позиции области по данному показателю улучшились на 20 мест. Кроме того, в 2013 году произошли и другие позитивные изменения, характеризующие развитие области.

Среди позитивных изменений, произошедших в 2013 году в Новгородской области, можно назвать рост инвестиций в основной капитал, объем которых увеличился по сравнению с предыдущим годом на 8.8%, что является лучшим показателем в Северо-Западном федеральном округе. Новгородская

область заняла 24-е место среди всех субъектов РФ по объему инвестиций в основной капитал на одного жителя, что на 11 позиций лучше, чем предыдущем году. Кроме того, в 2013 году индекс промышленного производства в Новгородской области в 2013 году находился на относительно высоком уровне – 105.4%. Рост инвестиционной активности и промышленного производства создают предпосылки для улучшения позиций области в будущем.

Основными причинами снижения позиций Иркутской области являются рост дефицита консолидированного бюджета, повышение задолженности по налогам. В то же время позиции области в 2013 году несколько повысились по объему инвестиций в основной капитал на одного жителя, объему производства товаров и услуг на одного жителя.

Ухудшение позиций Магаданской области, в основном, было обусловлено существенным сокращением иностранных инвестиций, снижением доли прибыльных предприятий, ростом задолженности по налогам, увеличением дефицита консолидированного бюджета, а также ухудшением позиций по ряду других показателей. В то же время можно отметить, что в 2013 году объем инвестиций в основной капитал в Магаданской области вырос на 8.9%, а индекс промышленного производства составил 104.5%, что выше общероссийского уровня.

В Республике Карелия в 2013 году многие макроэкономические показатели ухудшились, что привело к снижению позиций в рейтинге. В 2013 году индекс промышленного производства в Республике составил 93.3%. Из-за неблагоприятной гидрологической ситуации произошло снижение производства на местных ГЭС. Негативная динамика производства сохранялась в деревообрабатывающей и целлюлозно-бумажной промышленности. Также произошло сокращение инвестиций в основной капитал по сравнению с предыдущим годом на 17.8%. Все это не могло не сказаться на сокращении доходов консолидированного бюджета и росте его дефицита.

РЕЙТИНГ СОЦИАЛЬНО-ЭКОНОМИЧЕСКОГО ПОЛОЖЕНИЯ СУБЪЕКТОВ РФ ПО ИТОГАМ 2013 ГОДА

Место по итогам 2013 г.	Субъект РФ	Интегральный рейтинг	Справочно		
			Место по итогам 2012 г.	Место по итогам 2011 г.	Место по итогам 2010 г.
1	г. Москва	82.824	1	1	1
2	г. Санкт-Петербург	75.323	2	2	2
3	Ханты-Мансийский автономный округ - Югра	70.383	3	3	3
4	Московская область	68.337	5	5	6
5	Республика Татарстан	64.338	7	9	10
6	Самарская область	62.260	9	15	12
7	Ямало-Ненецкий автономный округ	61.904	8	6	5
8	Свердловская область	60.257	6	7	8
9	Тюменская область *	58.927	4	4	4
10	Пермский край	58.565	11	14	15
11	Республика Башкортостан	58.208	13	12	9
12	Ленинградская область	57.890	10	11	13
13	Сахалинская область	57.386	12	16	18
14	Нижегородская область	56.939	17	18	17
15	Красноярский край	56.494	14	8	7
16	Краснодарский край	54.628	16	13	11
17	Ростовская область	54.241	15	21	19
18	Челябинская область	53.610	18	19	14
19	Белгородская область	51.738	20	10	16
20	Воронежская область	51.137	24	32	35
21	Новосибирская область	50.781	23	25	24
22	Липецкая область	50.561	28	27	25
23	Калужская область	50.250	29	28	28
24	Республика Коми	49.801	19	22	23
25	Омская область	49.677	25	26	26
26	Оренбургская область	49.550	22	20	20
27	Тульская область	49.012	31	30	39
28	Республика Саха (Якутия)	48.958	27	23	22
29	Иркутская область	48.937	21	24	31
30	Кемеровская область	48.880	26	17	21
31	Приморский край	46.729	30	31	36
32	Владимирская область	46.436	38	34	37
33	Томская область	46.115	33	33	30
34	Ярославская область	45.259	36	36	41
35	Хабаровский край	44.939	34	29	27
36	Курская область	44.428	39	43	43
37	Волгоградская область	44.312	37	35	29
38	Архангельская область *	43.896	35	41	34
39	Мурманская область	43.595	41	38	33
40	Саратовская область	43.531	43	42	42
41	Ставропольский край	43.366	42	37	32
42	Удмуртская Республика	43.279	44	39	46
43	Вологодская область	42.622	32	40	38
44	Ненецкий автономный округ	42.034	45	48	—
45	Калининградская область	41.988	40	45	47
46	Алтайский край	41.281	48	44	40

Место по итогам 2013 г.	Субъект РФ	Интегральный рейтинг	Справочно		
			Место по итогам 2012 г.	Место по итогам 2011 г.	Место по итогам 2010 г.
47	Ульяновская область	39.852	46	46	44
48	Рязанская область	39.842	49	53	55
49	Астраханская область	39.722	55	64	63
50	Чувашская Республика	39.364	51	49	53
51	Тамбовская область	39.302	47	47	54
52	Тверская область	38.812	53	54	48
53	Амурская область	37.991	52	51	50
54	Кировская область	36.993	58	50	45
55	Пензенская область	36.932	57	59	52
56	Республика Дагестан	35.932	63	67	64
57	Брянская область	35.903	54	60	57
58	Республика Бурятия	35.827	62	61	59
59	Новгородская область	35.350	50	52	51
60	Смоленская область	35.283	56	56	49
61	Орловская область	34.390	65	62	61
62	Камчатский край	34.320	60	57	56
63	Республика Мордовия	33.250	66	71	66
64	Забайкальский край	32.948	61	63	60
65	Ивановская область	32.874	67	70	68
66	Магаданская область	32.549	59	58	67
67	Республика Марий Эл	30.307	71	72	70
68	Курганская область	30.189	69	66	65
69	Костромская область	29.974	70	73	71
70	Республика Карелия	28.469	64	55	58
71	Республика Хакасия	27.358	68	65	62
72	Псковская область	26.388	72	69	69
73	Республика Адыгея	25.920	73	74	73
74	Чеченская Республика	25.250	76	—	—
75	Карачаево-Черкесская Республика	24.875	74	76	76
76	Чукотский автономный округ	23.416	75	68	72
77	Кабардино-Балкарская Республика	21.771	78	75	74
78	Республика Северная Осетия - Алания	19.992	79	82	79
79	Республика Калмыкия	17.700	77	79	80
80	Еврейская автономная область	16.500	80	77	75
81	Республика Алтай	15.751	83	80	77
82	Республика Тыва	14.631	82	78	78
83	Республика Ингушетия	14.275	81	81	81

* Позиции Тюменской и Архангельской областей в рейтинге по итогам 2013 года рассчитывались на основании анализа показателей без учета данных по автономным округам, входящим в состав областей, в то время как в предыдущем рейтинге – по итогам 2012 года использовались показатели с учетом автономных округов. В связи с этим сравнение позиций Тюменской и Архангельской областей в рейтингах по итогам 2012 и 2013 годов будет некорректным. Если при определении позиций Тюменской области учесть данные по Ханты-Мансийскому автономному округу – Югре и Ямало-Ненецкому автономному округу, а при определении позиций Архангельской области данные по Ненецкому автономному округу, то Тюменская область в рейтинге по итогам 2013 года заняла бы 5-е место, Архангельская область заняла бы 31-е место.

Источник: РИА Рейтинг

ПОЗИЦИИ РЕГИОНОВ ПО ОСНОВНЫМ СОЦИАЛЬНО-ЭКОНОМИЧЕСКИМ ПОКАЗАТЕЛЯМ

ПОКАЗАТЕЛИ МАСШТАБА ЭКОНОМИКИ

Объем производства товаров и услуг

В 2013 году продолжилась тенденция к росту абсолютного объема производства товаров и услуг в регионах РФ.

Суммарный объем производства товаров и услуг, который включает объем отгруженных товаров, выполненных работ и услуг по трем видам экономической деятельности («Добыча полезных ископаемых», «Обрабатывающие производства», «Производство и распределение электроэнергии, газа и воды»), объем продукции сельского хозяйства, объем платных услуг населению и объем работ, выполненных по виду деятельности «Строительство», всех 83-х субъектов РФ вырос по сравнению с 2012 годом на 5.9%.

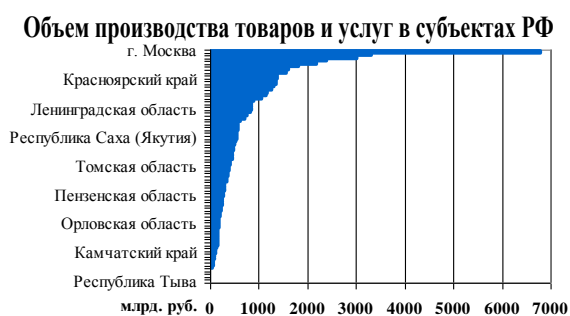
Число регионов, в которых суммарный объем производства товаров и услуг превысил 1 трлн руб., в 2013 году выросло до 17, а число регионов с низким объемом производства товаров и услуг (менее 100 млрд руб. за год) сократилось до 11-ти. В 2012 году таких регионов было 16 и 12 соответственно.

услуг превышает 2 трлн руб., и суммарно они обеспечивают более 30% общероссийского объема. При этом на долю Москвы приходится 12.1%.

В нижней части списка изменения также незначительные. Самый низкий объем производства товаров и услуг (менее 50 млрд руб.), как и в предыдущем году, зафиксирован в Чукотском автономном округе, Республике Калмыкия, Еврейской автономной области, Республике Алтай, Республике Ингушетия и Республике Тыва. Еще у пяти субъектов РФ объем производства товаров и услуг в 2013 году составил от 50 до 100 млрд руб.

В 2013 году лидерами по улучшению позиций по объему производства товаров и услуг стали Астраханская область, Ямало-Ненецкий автономный округ и Воронежская область.

Астраханская область поднялась по сравнению с 2012 годом на 8 мест – с 58 на



Источник: РИА Рейтинг по данным Росстата

В распределении регионов по объему производства товаров и услуг существенных изменений не произошло. Лидирующие позиции по этому показателю сохраняют г. Москва, Ханты-Мансийский автономный округ – Югра, г. Санкт-Петербург, Московская область и Республика Татарстан. В этих субъектах РФ объем производства товаров и



Источник: РИА Рейтинг по данным Росстата

50. Это было обусловлено высокими темпами роста промышленного производства и особенно строительства. В 2013 году объем работ, выполненных по виду деятельности «Строительство», в Астраханской области вырос по сравнению с предыдущим годом в 3.3 раза, что является лучшим показателем среди всех регионов РФ. Индекс промыш-

ленного производства в Астраханской области также был на очень высоком уровне и составил 115.8%, что значительно выше общероссийского уровня. По этому показателю область заняла 3-е место среди всех регионов РФ.

Улучшение позиций Ямало-Ненецкого автономного округа обусловлено ростом промышленного производства и объема платных услуг населению. В 2013 году индекс промышленного производства в Ямало-Ненецком автономном округе составил 105.8%, а объем платных услуг населению вырос на 5.3%. Эти показатели существенно выше, чем по стране в целом. В результате автономный округ поднялся на 6 мест с 15-го на 9-е.

Воронежская область по объему производства товаров и услуг поднялась на 5 позиций по сравнению с 2012 годом и по итогам 2013 года заняла 27-е место среди всех субъектов РФ. В области выросло промышленное производство, увеличились объемы строительных работ, повысились объемы платных услуг населению и выросло сельскохозяйственное производство, причем темпы роста по всем показателям были выше общероссийского уровня.

Наиболее существенно снизились позиции Республики Карелия – на 5 мест с 62-го на 67-е, Вологодской области – на 5 мест с 28-го на 33-е и Республики Хакасия – на 4 места с 64-го на 68-е.

Ухудшение позиций Республики Карелия в значительной степени было обусловлено сокращением промышленного производства. В 2013 году индекс промышленного производства в Республике Карелия составил 93.3%, что является одним из худших показателей среди регионов РФ. При этом в Рес-

публике наблюдался существенный рост объемов работ, выполненных по виду деятельности «Строительство», а также повысилось сельскохозяйственное производство.

В Вологодской области в 2013 году существенно (на 28.3%) снизился объем работ, выполненных по виду деятельности «Строительство». Кроме того, сократился объем отгруженных товаров собственного производства, выполненных работ и услуг собственными силами по видам экономической деятельности «Обрабатывающие производства» и «Добыча полезных ископаемых» на 5% и 2% соответственно. В сельском хозяйстве области также наблюдался спад – индекс производства продукции сельского хозяйства в 2013 году в Вологодской области составил 90.1%. При этом в 2013 году в Вологодской области наблюдался рост в электроэнергетике. Объем отгруженных товаров собственного производства, выполненных работ и услуг собственными силами по виду экономической деятельности «Производство и распределение электроэнергии, газа и воды» составил 108.4% к уровню 2012 года.

Основное влияние на позиции Республики Хакасия по объему производства товаров и услуг оказало снижение на 1.7% объемов отгруженных товаров собственного производства, выполненных работ и услуг собственными силами по виду экономической деятельности «Обрабатывающие производства». При этом в Республике повысились объемы строительных работ (+5.1%) и объем отгруженных товаров собственного производства, выполненных работ и услуг собственными силами по виду экономической деятельности «Производство и распределение электроэнергии, газа и воды» (+8%).

Позиции субъектов РФ по объему производства товаров и услуг в 2013 году *

	Субъект РФ	млрд руб.		Субъект РФ	млрд руб.
1	г. Москва	6 799.92	43	Курская область	375.23
2	Ханты-Мансийский автономный округ – Югра	3 321.96	44	Ярославская область	371.88
3	г. Санкт-Петербург	3 006.92	45	Тверская область	346.97
4	Московская область	2 390.94	46	Рязанская область	344.68
5	Республика Татарстан	2 195.76	47	Ульяновская область	305.50
6	Свердловская область	1 830.59	48	Мурманская область	303.98
7	Краснодарский край	1 615.20	49	Республика Дагестан	300.13
8	Республика Башкортостан	1 574.24	50	Астраханская область	276.58
9	Ямало-Ненецкий автономный округ	1 392.26	51	Пензенская область	268.39
10	Самарская область	1 375.44	52	Смоленская область	258.82
11	Красноярский край	1 353.57	53	Кировская область	255.11
12	Нижегородская область	1 351.41	54	Чувашская Республика	252.21
13	Пермский край	1 302.85	55	Тамбовская область	241.25
14	Челябинская область	1 266.90	56	Брянская область	231.22
15	Тюменская область **	1 180.36	57	Новгородская область	210.49
16	Кемеровская область	1 148.86	58	Республика Мордовия	198.06
17	Ростовская область	1 055.01	59	Амурская область	189.33
18	Иркутская область	897.70	60	Ивановская область	176.49
19	Волгоградская область	862.24	61	Орловская область	175.47
20	Омская область	852.17	62	Костромская область	174.29
21	Ленинградская область	850.86	63	Курганская область	168.71
22	Белгородская область	817.61	64	Ненецкий автономный округ	165.46
23	Оренбургская область	763.96	65	Республика Бурятия	161.33
24	Сахалинская область	705.00	66	Забайкальский край	159.76
25	Новосибирская область	630.83	67	Республика Карелия	159.35
26	Саратовская область	586.72	68	Республика Хакасия	156.53
27	Воронежская область	576.95	69	Республика Марий Эл	146.72
28	Калужская область	571.16	70	Псковская область	116.14
29	Республика Коми	561.57	71	Камчатский край	107.05
30	Липецкая область	560.14	72	Магаданская область	101.42
31	Республика Саха (Якутия)	558.89	73	Кабардино-Балкарская Республика	99.52
32	Ставропольский край	526.47	74	Карачаево-Черкесская Республика	92.03
33	Вологодская область	511.75	75	Республика Северная Осетия – Алания	81.89
34	Тульская область	489.36	76	Республика Адыгея	63.88
35	Удмуртская Республика	475.15	77	Чеченская Республика	60.90
36	Калининградская область	471.13	78	Чукотский автономный округ	46.75
37	Алтайский край	457.89	79	Республика Калмыкия	31.55
38	Приморский край	457.27	80	Еврейская автономная область	25.01
39	Владимирская область	414.41	81	Республика Алтай	24.09
40	Архангельская область **	405.12	82	Республика Ингушетия	23.55
41	Томская область	390.07	83	Республика Тыва	21.80
42	Хабаровский край	381.40		Среднее значение	677.2
				Медианное значение	381.4

* Объем производства товаров и услуг рассчитывался как сумма объемов отгруженных товаров, выполненных работ и услуг по трем видам экономической деятельности («Добыча полезных ископаемых», «Обрабатывающие производства», «Производство и распределение электроэнергии, газа и воды»), объема продукции сельского хозяйства, объема платных услуг населению, объема работ, выполненных по виду деятельности «Строительство»

** Данные по Тюменской и Архангельской областям приведены без учета автономных округов

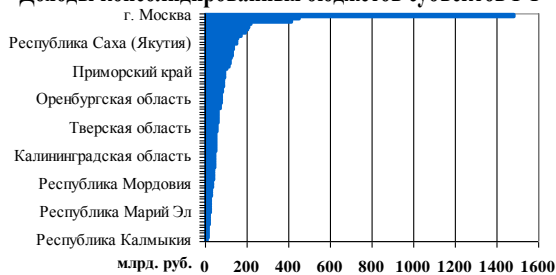
Источник: ИИА Рейтинг по данным Росстата

Объем доходов консолидированного бюджета

Лидерами по объему доходов консолидированных бюджетов по итогам 2013 года с существенным отрывом остаются Москва, Московская область и Санкт-Петербург. Причем объем доходов консолидированного бюджета Москвы более чем в три раза выше доходов Московской области. Санкт-Петербург с соизмеримыми с Московской областью доходами консолидированного

Самый низкий объем доходов консолидированного бюджета по итогам 2013 года у Республики Калмыкия – 10,2 млрд руб., который стал на 14,6% меньше по сравнению с предыдущим годом. Еще у пяти субъектов РФ – в Чукотском автономном округе, Республике Адыгея, Ненецком автономном округе, Республике Алтай, Еврейской автономной области доходы консолидированных

Доходы консолидированных бюджетов субъектов РФ

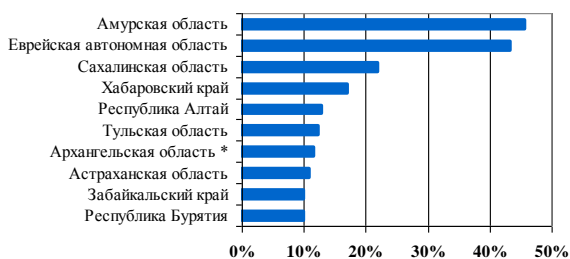


Источник: Федеральное казначейство

бюджета, в свою очередь, опережает занимающий четвертое место по данному показателю Краснодарский край почти в два раза.

Кроме названных субъектов РФ в 2013 году доходы консолидированных бюджетов превысили 200 млрд руб. у Республики Татарстан и Свердловской области. У большинства регионов из группы лидеров по объему доходов консолидированных бюджетов их

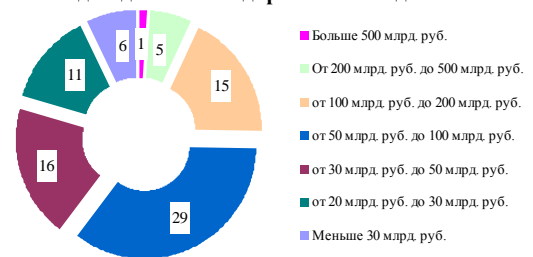
Регионы - лидеры по росту доходов консолидированных бюджетов в 2013 году



Источник: РИА Рейтинг

объем в 2013 году существенно не изменился. Исключением являются Санкт-Петербург и Краснодарский край. У Санкт-Петербурга доходы консолидированного бюджета по сравнению с 2012 годом выросли на 9,4%, а у Краснодарского края, напротив, снизились на 10,4%. В Краснодарском крае снижение произошло за счет уменьшения безвозмездных перечислений федерального бюджета (дотации, субсидии, субвенции).

Распределение субъектов РФ по доходам консолидированных бюджетов

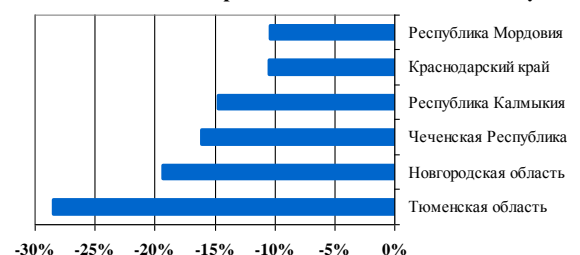


Источник: РИА Рейтинг по данным Федерального казначейства

бюджетов были ниже 20 млрд руб. Динамика доходов консолидированных бюджетов у этих регионов была положительной.

Наиболее значительно улучшили свои позиции по данному показателю Амурская область, поднявшаяся с 45-го на 34-е место, и Сахалинская область (с 32-го на 23-е место), которые входят в число лидеров по темпам

Регионы, наиболее существенно снизившие доходы консолидированных бюджетов в 2013 году



Источник: РИА Рейтинг

роста доходов консолидированных бюджетов. Более всего снизились позиции Тюменской области – с 8-го места в 2012 году до 17-го в 2013 году.

Улучшение позиций Амурской области было обусловлено значительным ростом доходов консолидированных бюджетов, в основном за счет увеличения безвозмездных поступлений. В Сахалинской области и Еврейской автономной области рост доходов

также в значительной степени был обусловлен увеличением безвозмездных поступлений, однако в данных регионах также до-

вольно существенно повысились налоговые и неналоговые доходы.

Позиции субъектов РФ по объему доходов консолидированных бюджетов в 2013 году

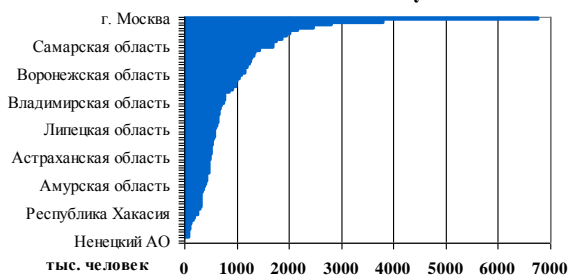
	Субъект РФ	млрд руб.		Субъект РФ	млрд руб.
1	г. Москва	1 486.29	43	Мурманская область	56.18
2	Московская область	454.00	44	Томская область	53.68
3	г. Санкт-Петербург	415.49	45	Вологодская область	53.03
4	Краснодарский край	219.37	46	Забайкальский край	52.40
5	Республика Татарстан	208.34	47	Республика Бурятия	52.00
6	Свердловская область	206.27	48	Владимирская область	51.43
7	Ханты-Мансийский автономный округ - Югра	193.85	49	Калужская область	51.16
8	Красноярский край	175.94	50	Кировская область	50.53
9	Ростовская область	155.41	51	Пензенская область	49.32
10	Самарская область	154.32	52	Калининградская область	47.66
11	Республика Башкортостан	154.03	53	Курская область	47.18
12	Республика Саха (Якутия)	153.84	54	Рязанская область	46.29
13	Нижегородская область	139.32	55	Липецкая область	46.16
14	Ямало-Ненецкий автономный округ	139.00	56	Брянская область	44.92
15	Челябинская область	132.10	57	Тамбовская область	44.03
16	Новосибирская область	130.25	58	Чувашская Республика	43.08
17	Тюменская область *	127.51	59	Ульяновская область	41.50
18	Иркутская область	120.31	60	Астраханская область	39.75
19	Пермский край	119.77	61	Смоленская область	36.88
20	Кемеровская область	113.72	62	Республика Мордовия	36.62
21	Хабаровский край	106.71	63	Ивановская область	36.55
22	Приморский край	96.66	64	Курганская область	33.61
23	Сахалинская область	95.18	65	Орловская область	30.93
24	Ленинградская область	94.40	66	Республика Карелия	30.58
25	Ставропольский край	91.96	67	Новгородская область	27.92
26	Воронежская область	91.50	68	Псковская область	27.76
27	Алтайский край	87.56	69	Магаданская область	27.59
28	Республика Дагестан	85.96	70	Кабардино-Балкарская Республика	26.65
29	Волгоградская область	81.63	71	Костромская область	25.61
30	Саратовская область	79.63	72	Республика Марий Эл	24.95
31	Омская область	78.90	73	Республика Северная Осетия - Алания	24.35
32	Оренбургская область	78.65	74	Республика Хакасия	22.35
33	Белгородская область	77.35	75	Республика Тыва	20.97
34	Амурская область	75.72	76	Карачаево-Черкесская Республика	20.69
35	Архангельская область *	73.37	77	Республика Ингушетия	20.35
36	Чеченская Республика	65.74	78	Чукотский автономный округ	18.33
37	Тульская область	63.42	79	Республика Адыгея	16.46
38	Ярославская область	62.77	80	Ненецкий автономный округ	16.28
39	Республика Коми	62.19	81	Республика Алтай	15.76
40	Удмуртская Республика	60.99	82	Еврейская автономная область	13.99
41	Камчатский край	58.54	83	Республика Калмыкия	10.21
42	Тверская область	57.51		Среднее значение	98.3
				Медианное значение	57.5

Источник: РИА Рейтинг по данным Федерального Казначейства

Численность занятых в экономике

Абсолютным лидером по численности занятых в экономике является город Москва, существенно опережающий другие субъекты РФ, что не удивительно, учитывая высокую численность населения Москвы. Второе место занимает Московская область, также довольно существенно опережающая другие субъекты РФ. На третьем месте расположился Санкт-Петербург. В целом на Московский регион и Санкт-Петербург приходится 18.7% от общего числа занятых в России.

Численность занятых в экономике в субъектах РФ



Источник: Росстат

На распределение регионов по численности занятых основное влияние оказывает общая численность населения, которая в значительной степени обусловлена географическим фактором. В нижней части списка преимущественно расположены малонаселенные дальневосточные и северные субъекты РФ. Численность занятых в экономике менее 100 тыс. человек зафиксирована в Республике Тыва, Магаданской области, Республике Алтай, Еврейской автономной области, Чукотском и Ненецком и автономных округах.

Регионы - лидеры по росту занятых в экономике в 2013 году



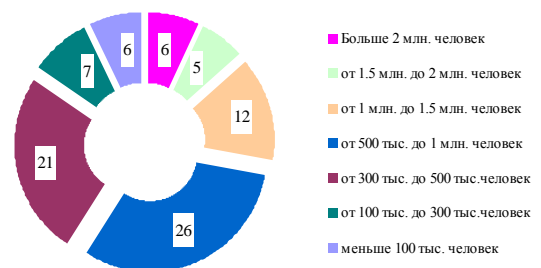
Источник: РИА Рейтинг

Верхние строчки в списке занимают густонаселенные экономически развитые регионы. Помимо двух столиц и Московской области численность занятых в экономике превышает 2 млн человек в Краснодарском крае, Свердловской и Ростовской областях, а

в Республиках Татарстан и Башкортостан численность занятых вплотную приблизилась к этому показателю. Кроме того, численность занятых в экономике превышает 1.5 млн человек в Челябинской, Нижегородской и Самарской областях.

Позиции регионов по численности занятых в экономике существенно не меняются. Исключением является только Чеченская Республика, где по итогам 2013 года числен-

Распределение субъектов РФ по численности занятых в экономике



Источник: РИА Рейтинг по данным Росстата

ность занятых увеличилась на 21.6%, в результате чего она заняла 54-е место среди всех субъектов РФ, что на 7 позиций выше, чем в предыдущем году. Рост численности занятых привел к снижению уровня безработицы и Чеченской республике.

В число лидеров по росту занятых в экономике также входят Кабардино-Балкарская Республика, Республика Ингушетия и Томская область, где численность заня-

Регионы, где наиболее существенно снизилась численность занятых в экономике в 2013 году



Источник: РИА Рейтинг

тых увеличилась более чем на 5%.

Наиболее существенно (более чем на 5%) численность занятых в экономике снизилась в Алтайском крае и Карачаево-Черкесской Республике.

Позиции субъектов РФ по численности занятых в экономике в 2013 году

	Субъект РФ	тыс. человек		Субъект РФ	тыс. человек
1	г. Москва	6 762.2	44	Курская область	548.0
2	Московская область	3 792.2	45	Рязанская область	532.5
3	г. Санкт-Петербург	2 805.5	46	Калужская область	527.4
4	Краснодарский край	2 459.5	47	Ивановская область	518.7
5	Свердловская область	2 172.6	48	Смоленская область	511.2
6	Ростовская область	2 008.9	49	Тамбовская область	508.6
7	Республика Татарстан	1 961.4	50	Калининградская область	497.2
8	Республика Башкортостан	1 872.5	51	Астраханская область	494.7
9	Челябинская область	1 763.3	52	Забайкальский край	479.4
10	Нижегородская область	1 702.0	53	Томская область	476.8
11	Самарская область	1 691.5	54	Чеченская Республика	474.1
12	Красноярский край	1 429.9	55	Республика Саха (Якутия)	467.1
13	Новосибирская область	1 349.9	56	Республика Коми	464.9
14	Кемеровская область	1 338.3	57	Республика Мордовия	437.3
15	Ставропольский край	1 285.5	58	Мурманская область	433.8
16	Волгоградская область	1 256.8	59	Республика Бурятия	423.4
17	Пермский край	1 250.2	60	Курганская область	407.9
18	Саратовская область	1 193.6	61	Амурская область	393.3
19	Республика Дагестан	1 167.3	62	Кабардино-Балкарская Республика	378.5
20	Иркутская область	1 156.8	63	Орловская область	371.1
21	Воронежская область	1 100.0	64	Республика Марий Эл	347.4
22	Алтайский край	1 055.1	65	Костромская область	328.4
23	Оренбургская область	1 010.9	66	Псковская область	326.5
24	Приморский край	993.0	67	Новгородская область	320.9
25	Омская область	985.0	68	Республика Северная Осетия - Алания	317.2
26	Ленинградская область	921.1	69	Ямало-Ненецкий автономный округ	314.5
27	Ханты-Мансийский автономный округ - Югра	855.0	70	Республика Карелия	301.1
28	Удмуртская Республика	781.6	71	Сахалинская область	263.7
29	Белгородская область	777.5	72	Республика Хакасия	250.0
30	Тульская область	770.2	73	Карачаево-Черкесская Республика	203.1
31	Владимирская область	740.9	74	Республика Адыгея	193.4
32	Хабаровский край	704.6	75	Камчатский край	179.5
33	Тверская область	679.7	76	Республика Калмыкия	124.4
34	Пензенская область	672.0	77	Республика Ингушетия	112.8
35	Тюменская область *	658.2	78	Республика Тыва	98.5
36	Ярославская область	645.3	79	Магаданская область	96.2
37	Ульяновская область	644.9	80	Республика Алтай	88.4
38	Кировская область	639.7	81	Еврейская автономная область	80.9
39	Чувашская Республика	633.3	82	Чукотский автономный округ	32.1
40	Брянская область	605.1	83	Ненецкий автономный округ	21.2
41	Липецкая область	590.4		Среднее значение	860.1
42	Вологодская область	590.2		Медианное значение	590.2
43	Архангельская область *	571.5			

* Данные по Тюменской и Архангельской областям приведены без учета автономных округов

Источник: РИА Рейтинг по данным Росстата

ПОКАЗАТЕЛИ ЭФФЕКТИВНОСТИ ЭКОНОМИКИ

Объем производства товаров и услуг на одного жителя

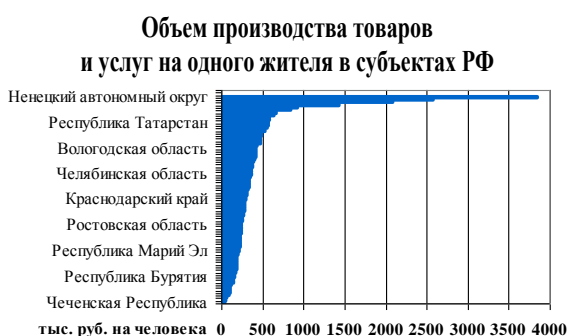
Объем производства товаров и услуг на душу населения в 2013 году вырос в большинстве регионов. Снижение было зафиксировано только в 9-ти субъектах РФ. На фоне общего роста сохраняется высокий уровень дифференциации регионов по значению данного показателя, которое изменяется от 45 тыс. руб. на человека до 3.9 млн руб. на человека.

Лидеры по объему производства товаров и услуг на душу населения в 2013 году не изменились. Три первые места, как и в 2012 году, занимают Ненецкий автономный округ, Ямало-Ненецкий автономный округ и Ханты-Мансийский автономный округ – Югра, где объем производства товаров и услуг превысил 2 млн руб. на человека. Еще у 11-ти субъектов РФ объем производства товаров и услуг по итогам 2013 года превышает 500 тыс. руб. на человека. Это Сахалинская область, Чукотский автономный округ, Тюменская область, Магаданская область, Республика Коми, г. Санкт-Петербург, Республика Саха (Якутия), Республика Татарстан, Калужская область, г. Москва, Белгородская область.

Чеченская Республика, где объем производства товаров и услуг на душу населения по итогам 2013 года составил меньше 100 тыс. руб. на человека при среднем значении по всем регионам РФ 424.3 тыс. руб. на человека. Такие позиции этих регионов обусловлены низкими абсолютными объемами производства товаров и услуг.

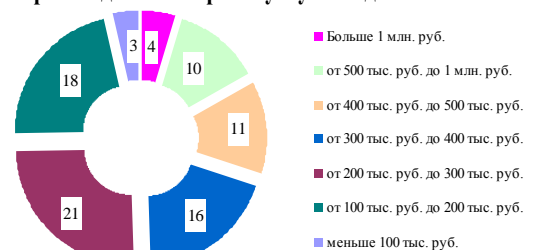
Анализ распределения регионов показывает, что на значение показателя по-прежнему оказывают влияние два фактора: отраслевая специализация и численность населения. Причем влияние численности населения в ряде регионов оказывает доминирующее значение, особенно это относится к малонаселенным регионам. Ряд регионов с очень высоким значением показателя характеризуются невысоким абсолютным объемом производства товаров и услуг.

Если рассмотреть позиции регионов через призму их отраслевой специализации, то по сравнению с предыдущим годом существенных изменений не произошло. В верхней части списка по-прежнему преобладают



Источник: РИА Рейтинг по данным Росстата

Распределение субъектов РФ по объему производства товаров и услуг на одного жителя



Источник: РИА Рейтинг по данным Росстата

В нижней части списка, как и в предыдущем году, расположены регионы с низким уровнем развития промышленности и высокой долей сельского хозяйства в структуре экономики. Последние места занимают Республика Тыва, Республика Ингушетия и Че-

экспортно-ориентированные регионы с доминированием добывающего сектора, в нижней – аграрно-промышленные регионы, а промышленные регионы преимущественно расположены в середине рейтинга.

Москва и Санкт-Петербург расположены в верхней части списка, несмотря на высокую численность населения, что свидетельствует о высоком уровне их экономического развития. При этом отдельно выделим Калужскую область, которая занимает довольно высокое место, хотя, в отличие от Москвы и Санкт-Петербурга, не имеет столичного статуса, и кроме того, здесь нет запасов металлов, нефти и газа.

В целом позиции регионов существенно не поменялись – более чем на 5 мест свои позиции изменили только четыре региона. Астраханская область поднялась на 14 мест, а Москва и Иркутская область – на 7 мест. Амурская область опустилась на 8 мест.

Такие изменения обусловлены динамикой абсолютного объема производства товаров услуг. В Астраханской области в 2013 году очень существенно увеличился объем строительных работ, а также наблюдался рост промышленного производства. В Иркутской области индекс промышленного производства по итогам 2013 года составил

103.7%, что выше общероссийского уровня 100.4%. В Москве вырос объем работ, выполненных по виду деятельности «Строительство» а также объем платных услуг населению.

Ухудшение позиций Амурской области было связано со снижением объема отгруженных товаров собственного производства, выполненных работ и услуг собственными силами по виду экономической деятельности «Добыча полезных ископаемых», а также по виду деятельности «Производство и распределение электроэнергии, газа и воды». Кроме того, снизился объем продукции сельского хозяйства. При этом в Амурской области в 2013 году вырос объем отгруженных товаров собственного производства, выполненных работ и услуг собственными силами по виду экономической деятельности «Обрабатывающие производства», а также объем платных услуг населению.

Позиции субъектов РФ по объему производства товаров и услуг на одного жителя в 2013 году *

	Субъект РФ	тыс. руб. на человека		Субъект РФ	тыс. руб. на человека
1	Ненецкий автономный округ	3 856.28	44	Владимирская область	292.35
2	Ямало-Ненецкий автономный округ	2 575.21	45	Хабаровский край	284.41
3	Ханты-Мансийский автономный округ - Югра	2 088.42	46	Астраханская область	272.44
4	Сахалинская область	1 432.44	47	Смоленская область	266.40
5	Чукотский автономный округ	922.60	48	Костромская область	265.03
6	Тюменская область **	844.79	49	Тверская область	260.94
7	Магаданская область	670.17	50	Республика Карелия	250.69
8	Республика Коми	640.81	51	Ростовская область	248.23
9	г. Санкт-Петербург	591.92	52	Воронежская область	247.66
10	Республика Саха (Якутия)	585.11	53	Республика Мордовия	242.91
11	Республика Татарстан	573.28	54	Ульяновская область	240.36
12	Калужская область	568.28	55	Приморский край	235.36
13	г. Москва	564.59	56	Саратовская область	234.70
14	Белгородская область	530.04	57	Амурская область	232.57
15	Пермский край	494.38	58	Новосибирская область	231.90
16	Калининградская область	491.29	59	Орловская область	227.02
17	Ленинградская область	484.12	60	Тамбовская область	224.98
18	Липецкая область	482.45	61	Республика Марий Эл	212.79
19	Красноярский край	475.00	62	Чувашская Республика	203.12
20	Омская область	431.71	63	Пензенская область	196.67
21	Вологодская область	428.32	64	Карачаево-Черкесская Республика	195.46
22	Самарская область	428.19	65	Кировская область	194.00
23	Свердловская область	423.92	66	Курганская область	191.40
24	Кемеровская область	419.56	67	Алтайский край	191.21
25	Нижегородская область	411.30	68	Ставропольский край	188.52
26	Мурманская область	391.87	69	Брянская область	185.26
27	Республика Башкортостан	387.24	70	Псковская область	176.22
28	Оренбургская область	379.64	71	Ивановская область	168.72
29	Иркутская область	370.92	72	Республика Бурятия	165.83
30	Томская область	365.51	73	Забайкальский край	146.20
31	Челябинская область	363.25	74	Еврейская автономная область	145.81
32	Архангельская область **	351.02	75	Республика Адыгея	143.43
33	Новгородская область	337.25	76	Республика Северная Осетия - Алания	116.14
34	Московская область	337.19	77	Кабардино-Балкарская Республика	115.90
35	Курская область	335.30	78	Республика Алтай	114.15
36	Волгоградская область	334.71	79	Республика Калмыкия	111.46
37	Камчатский край	334.30	80	Республика Дагестан	101.57
38	Тульская область	320.48	81	Республика Тыва	70.08
39	Удмуртская Республика	313.14	82	Республика Ингушетия	52.62
40	Рязанская область	301.62	83	Чеченская Республика	45.60
41	Краснодарский край	300.94		Среднее значение	424.3
42	Республика Хакасия	293.38		Медианное значение	293.4
43	Ярославская область	292.43			

* Объем производства товаров и услуг рассчитывался как сумма объемов отгруженных товаров, выполненных работ и услуг по трем видам экономической деятельности («Добыча полезных ископаемых», «Обрабатывающие производства», «Производство и распределение электроэнергии, газа и воды»), объема продукции сельского хозяйства, объема платных услуг населению, объема работ, выполненных по виду деятельности «Строительство»

** Данные по Тюменской и Архангельской областям приведены без учета автономных округов

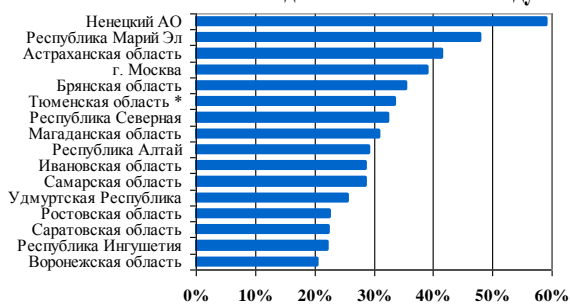
Источник: РИА Рейтинг по данным Росстата

Инвестиции в основной капитал на душу населения

В 2013 году на фоне общего снижения инвестиционной активности по стране в целом ситуация в различных регионах была неоднородной – в ряде субъектов РФ объем инвестиций в основной капитал существенно вырос, в других напротив – значительно сократился.

В 2013 году инвестиции в основной капитал на душу населения более чем на 10% выросли в 34-х регионах, а в 15% из них рост превысил 20%. При этом в 17-ти субъектах РФ инвестиции в основной капитал в расчете на одного жителя снизились более чем на 10%, и в 9-ти из них – более чем на 20%.

Регионы - лидеры по росту инвестиций в основной капитал на одного жителя в 2013 году



Источник: РИА Рейтинг по данным Росстата

Лидерами по росту показателя стали Ненецкий автономный округ, Республика Марий Эл и Астраханская область, где инвестиции в основной капитал на одного жителя в 2013 году выросли по сравнению с предыдущим годом более чем на 40%. Кроме того, очень высокие темпы роста (более 30%) были зафиксированы в Москве, Брянской области, Республике Северная Осетия – Алания, Магаданской области, Тюменской области (без учета автономных округов).

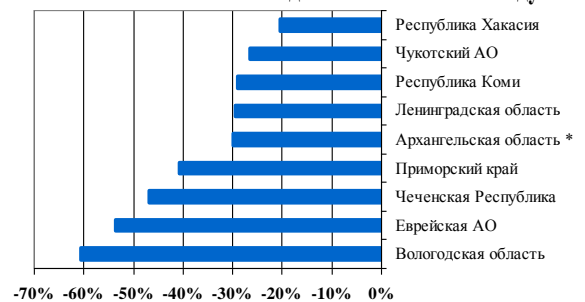
Наиболее существенно снизились инвестиции в основной капитал в Приморском крае (-40.6%), Чеченской Республике (-46.8%), Еврейской автономной области (-53.6%) и Вологодской области (-60.6%).

Существенные различия в динамике инвестиций в основной капитал на одного жителя привели к значительным изменениям

позиций ряда регионов в итоговом списке. На 10 и более мест выросли позиции 9-ти регионов. На 10 и более мест снизились позиции также 9-ти регионов.

Наиболее существенно поднялись в ранжировке по объему инвестиций в основной капитал на одного жителя Республика Марий Эл, Самарская область, Брянская область, Челябинская область, Новгородская область, Астраханская область, г. Москва, Воронежская область, Тамбовская область. Более чем на 10 мест ухудшились позиции Чувашской Республики, Забайкальского края, Псковской области, Чеченской Республики, Республики

Регионы, где существенно снизилась инвестиции в основной капитал на одного жителя в 2013 году



Источник: РИА Рейтинг по данным Росстата

Хакасия, Архангельской области, Еврейской автономной области, Приморского края и Вологодской области.

При этом следует отметить, что значительные колебания мест наблюдались в середине списка, в то время как позиции лидеров существенно не изменились.

Явными лидерами являются Ненецкий и Ямало-ненецкий автономные округа, которые со значительным отрывом опережают другие субъекты РФ. Причем объем инвестиций в основной капитал в Ненецком автономном округе вырос по сравнению с 2012 годом на 59%., что является лучшим показателем среди всех субъектов РФ. В Ямало-ненецком автономном округе объем инвестиций в основной капитал, напротив, снизился. В результате Ненецкий автономный округ поднялся со 2-го места в 2012 году

на 1-е по итогам 2013 года, а Ямало-Ненецкий автономный округ опустился с 1-го на 2-е.

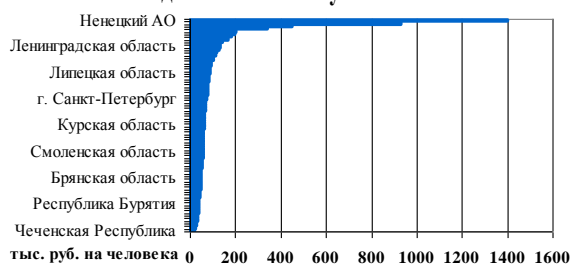
Третье место занимает Ханты-Мансийский автономный округ – Югра, где объем инвестиций в основной капитал по итогам 2013 года составил почти 453 тыс. руб. на одного жителя. Еще у четырех субъектов РФ – Сахалинская область, Магаданская область, Чукотский автономный округ, Республика Саха (Якутия) – объем инвестиций в основной капитал превышает 200 тыс. руб. на человека.

Для экономик большинства лидеров по объему инвестиций в основной капитал на одного жителя характерно преобладание добывающего сектора. В то же время не очень высокие значения показателя в некоторых из

них, в том числе, обусловлены и низкой численностью населения.

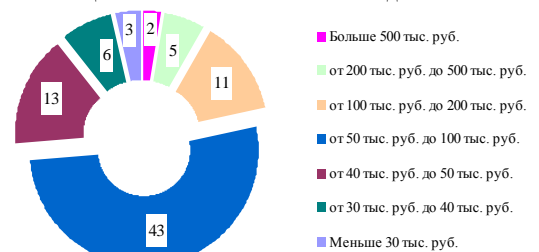
Самый низкий объем инвестиций в основной капитал в пересчете на одного жителя (меньше 40 тыс. руб. на человека) по итогам 2013 года был в Карачаево-Черкесской Республике, Алтайском крае, Республике Адыгея, Курганской области, Костромской области, Ивановской области, Республике Ингушетия, Кабардино-Балкарской Республике и Чеченской Республике. Однако отметим, что Ивановская область и Республика Ингушетия вошли в число лидеров по темпам роста инвестиций в основной капитал на одного жителя.

Инвестиции в основной капитал на одного жителя в субъектах РФ



Источник: РИА Рейтинг по данным Росстата

Распределение субъектов РФ по инвестициям в основной капитал на одного жителя



Источник: РИА Рейтинг по данным Росстата

Позиции субъектов РФ по объему инвестиций в основной капитал на одного жителя в 2013 году

	Субъект РФ	тыс. руб. на человека		Субъект РФ	тыс. руб. на человека
1	Ненецкий автономный округ	1 401.73	44	Рязанская область	62.01
2	Ямало-Ненецкий автономный округ	932.96	45	Тверская область	60.56
3	Ханты-Мансийский автономный округ - Югра	452.68	46	Челябинская область	60.50
4	Сахалинская область	341.51	47	Республика Дагестан	60.34
5	Магаданская область	212.58	48	Ульяновская область	59.99
6	Чукотский автономный округ	205.64	49	Пензенская область	59.19
7	Республика Саха (Якутия)	202.95	50	Тульская область	58.92
8	Тюменская область *	198.93	51	Ярославская область	58.40
9	Республика Коми	185.50	52	Приморский край	58.21
10	Краснодарский край	169.02	53	Смоленская область	57.51
11	Амурская область	142.28	54	Республика Хакасия	57.07
12	Республика Татарстан	135.83	55	Ростовская область	57.05
13	Ленинградская область	133.97	56	Орловская область	56.46
14	Красноярский край	129.59	57	Республика Алтай	55.68
15	г. Москва	117.24	58	Саратовская область	55.32
16	Астраханская область	113.77	59	Омская область	53.17
17	Хабаровский край	102.14	60	Республика Калмыкия	51.80
18	Камчатский край	101.83	61	Волгоградская область	51.55
19	Томская область	95.61	62	Вологодская область	49.51
20	Воронежская область	93.05	63	Брянская область	48.71
21	Тамбовская область	91.45	64	Забайкальский край	48.45
22	Калужская область	89.40	65	Чувашская Республика	47.63
23	Липецкая область	87.03	66	Удмуртская Республика	47.33
24	Новгородская область	84.30	67	Республика Карелия	47.16
25	Белгородская область	83.72	68	Владимирская область	46.06
26	Нижегородская область	82.85	69	Ставропольский край	44.51
27	Самарская область	81.66	70	Кировская область	43.22
28	Свердловская область	81.20	71	Псковская область	41.31
29	Московская область	81.03	72	Республика Северная Осетия - Алания	40.83
30	Мурманская область	79.53	73	Республика Бурятия	40.71
31	Кемеровская область	78.75	74	Республика Тыва	40.67
32	Оренбургская область	75.82	75	Карачаево-Черкесская Республика	39.92
33	г. Санкт-Петербург	72.22	76	Алтайский край	38.81
34	Пермский край	71.61	77	Республика Адыгея	35.83
35	Иркутская область	70.59	78	Курганская область	33.98
36	Калининградская область	67.58	79	Костромская область	33.83
37	Архангельская область *	67.50	80	Ивановская область	30.21
38	Еврейская автономная область	66.64	81	Республика Ингушетия	29.35
39	Республика Мордовия	65.86	82	Кабардино-Балкарская Республика	25.69
40	Республика Башкортостан	65.49	83	Чеченская Республика	21.68
41	Республика Марий Эл	65.45		Среднее значение	109.8
42	Новосибирская область	64.18		Медианное значение	64.2
43	Курская область	63.21			

* Данные по Тюменской и Архангельской областям приведены без учета автономных округов

Источник: РИА Рейтинг по данным Росстата

Иностранные инвестиции на одного жителя

В 2013 году объем поступивших иностранных инвестиций в Российскую Федерацию составил 170.18 млрд долларов США, что на 10% больше, чем в предыдущем году. Рассматривая региональное распределение иностранных инвестиций можно отметить сохраняющийся высокий уровень концентрации поступления иностранных инвестиций.



Источник: РИА Рейтинг по данным Росстата

Как в предыдущем году, более 50% суммарных иностранных инвестиций, поступивших в экономику России, приходится на Москву (в 2013 году доля Москвы составляла 57.5%, а в 2012 году 52.8%). Из общего списка также можно выделить г. Санкт-Петербург, Московскую область, Ямало-Ненецкий автономный округ, Красноярский край и Самарскую область. В каждом из этих субъектов РФ объем поступивших иностранных инвестиций в 2013 году превысил 3.5 млрд долларов США, или более 2% общероссийского объема. В сумме на шесть перечисленных субъектов РФ приходится более 75% поступивших в страну иностранных инвестиций.

В 2013 году в 33-х регионах объем поступивших иностранных инвестиций вырос, у 46-ти снизился, а у 4-х, как и в предыдущем году, равнялся нулю. Регионы с нулевым объемом иностранных инвестиций: Кабардино-Балкарская Республика, Карачаево-Черкесская Республика, Республика Ингушетия, Чеченская Республика. По сравнению с 2012 годом число регионов, в которые не поступали иностранные инвестиции, снизилось на два субъекта РФ. Этот список покинули Республика Северная Осетия – Алания и Республика Алтай.

Наиболее существенно иностранные инвестиции выросли в Республике Хакасия, Белгородской области, Красноярском крае, Республике Бурятия, Удмуртской Республи-

ке, Тамбовской области, Тульской области, Приморском крае, Пермском крае, Астраханской области. В этих регионах иностранные инвестиции выросли более чем в два раза, а в некоторых из них в десятки раз. К регионам с высокими темпами роста иностранных инвестиций можно также отнести Ненецкий автономный округ и Республику Дагестан, где их



Источник: РИА Рейтинг по данным Росстата

объем вырос по сравнению с предыдущим годом более чем на 80%.

Лидером по объему иностранных инвестиций на душу населения по итогам 2013 года, с большим отрывом, стал Ненецкий автономный округ (почти 29 тыс. долларов США иностранных инвестиций на одного жителя). Очень высокое значение показателя в значительной степени обусловлено низкой численностью населения, однако в 2013 году в округе отмечен существенный рост иностранных инвестиций. Высокое значение показателя – более 2 тыс. долларов США иностранных инвестиций на душу населения зафиксировано в Ямало-Ненецком автономном округе, г. Москва, Сахалинской области, г. Санкт-Петербург и Вологодской области.

У большинства лидеров в 2013 году значение показателя улучшилось. Исключением являются Сахалинская и Вологодская области, где объем иностранных инвестиций на одного жителя снизился на 72.6% и 18.4% соответственно.

Лидером по улучшению позиций в рейтинге регионов по объему иностранных инвестиций на душу населения в 2013 году является Красноярский край, поднявшийся по сравнению с 2012 годом на 54 позиции с 61-го на 7-е место, Белгородская область (+50 мест), Республика Хакасия (+38 мест), Республика Бурятия (+33 места), Тульская

область (+28 мест), Приморский край (+20 мест).

Наиболее существенно объем иностранных инвестиций на одного жителя в

2013 году снизился в Магаданской области, Ставропольском крае, Рязанской области, Тюменской области.

**Позиции субъектов РФ по
объему иностранных инвестиций на душу населения в 2013 году**

	Субъект РФ	\$ на человека		Субъект РФ	\$ на человека
1	Ненецкий автономный округ	28 957	44	Республика Карелия	135
2	Ямало-Ненецкий автономный округ	8 311	45	Республика Мордовия	134
3	г. Москва	8 119	46	Тверская область	110
4	Сахалинская область	5 890	47	Архангельская область *	109
5	г. Санкт-Петербург	2 644	48	Томская область	90
6	Вологодская область	2 372	49	Пензенская область	88
7	Красноярский край	1 383	50	Ульяновская область	86
8	Калужская область	1 322	51	Ивановская область	81
9	Ленинградская область	1 149	52	Брянская область	79
10	Чукотский автономный округ	1 112	53	Магаданская область	74
11	Ханты-Мансийский автономный округ - Югра	1 111	53	Республика Башкортостан	74
12	Самарская область	1 101	55	Еврейская автономная область	73
13	Пермский край	1 024	55	Кировская область	73
14	Белгородская область	939	57	Иркутская область	70
15	Липецкая область	916	58	Саратовская область	69
16	Московская область	894	59	Костромская область	60
17	Приморский край	882	60	Тюменская область *	57
18	Республика Саха (Якутия)	878	61	Псковская область	52
18	Челябинская область	878	62	Республика Адыгея	50
20	Тульская область	750	63	Мурманская область	45
21	Кемеровская область	624	64	Астраханская область	43
22	Новгородская область	606	64	Курская область	43
23	Ростовская область	475	66	Удмуртская Республика	32
24	Смоленская область	393	67	Ставропольский край	23
25	Владимирская область	386	68	Республика Калмыкия	19
26	Республика Тыва	379	69	Республика Дагестан	18
27	Республика Коми	378	70	Тамбовская область	15
28	Свердловская область	364	71	Орловская область	12
29	Нижегородская область	318	72	Республика Марий Эл	11
30	Новосибирская область	316	72	Рязанская область	11
31	Калининградская область	315	74	Курганская область	10
32	Республика Бурятия	268	75	Камчатский край	4
33	Омская область	259	75	Чувашская Республика	4
34	Воронежская область	258	77	Республика Алтай	2
35	Республика Татарстан	233	77	Республика Северная Осетия - Алания	2
36	Республика Хакасия	227	79	Алтайский край	1
37	Ярославская область	216	80	Кабардино-Балкарская Республика	0
38	Хабаровский край	206	80	Карачаево-Черкесская Республика	0
39	Амурская область	200	80	Республика Ингушетия	0
40	Краснодарский край	197	80	Чеченская Республика	0
41	Оренбургская область	167			
42	Волгоградская область	143			
43	Забайкальский край	137			
				Среднее значение	958.5
				Медианное значение	143.0

* Данные по Тюменской и Архангельской областям приведены без учета автономных округов

Источник: РИА Рейтинг по данным Росстата

Доля прибыльных предприятий

В 2013 году финансовое положение предприятий по стране в целом несколько ухудшилось. Согласно данным Росстата сальдо прибылей и убытков крупных и средних предприятий Российской Федерации сократилось по сравнению с предыдущим годом на 12.8%. Доля прибыльных предприятий снизилась с 74.1% в 2012 году до 73.2% в 2013 году.

В большинстве регионов доля прибыльных предприятий снизилась, однако в ряде субъектов РФ наблюдалась позитивная динамика показателя, причем в некоторых из них темпы роста были довольно существенными.

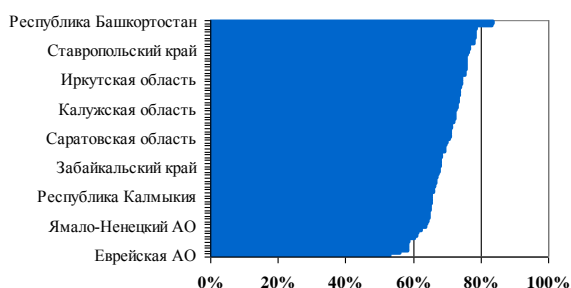
В 2013 году доля прибыльных предприятий снизилась в 51-ом регионе, выросла в 33-х и в 2-х значение показателя не изменилось.

ласти, Магаданской области, где доля прибыльных предприятий снизилась по сравнению с 2012 годом более чем на 5 процентных пунктов.

Лидирующие позиции по доле прибыльных предприятий, как и в предыдущем году, занимают регионы с довольно высоким уровнем диверсификации экономики и хорошо развитым обрабатывающим сектором и сферой услуг.

В 2013 году доля прибыльных предприятий выше 80% была у двух субъектов РФ – в Республике Башкортостан и г. Санкт-Петербург. В группу лидеров также входят г. Москва, Республика Татарстан, Самарская область, Московская область, Ханты-Мансийский автономный округ – Югра, Липецкая область, где доля прибыльных пред-

Доля прибыльных предприятий в субъектах РФ

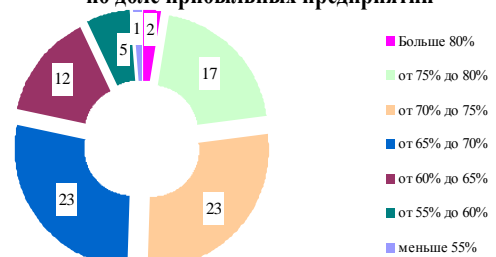


Источник: Росстат

Наиболее существенно (более чем на 5 процентных пункта) доля прибыльных предприятий выросла в Чеченской Республике, Республике Дагестан, Республике Северная Осетия – Алания, Костромской и Ивановской областях.

Наиболее существенно показатель ухудшился в Волгоградской области, Республике Хакасия, Еврейской автономной об-

Распределение субъектов РФ по доле прибыльных предприятий



Источник: РИА Рейтинг по данным Росстата

приятий превышает 78%.

Самая низкая (ниже 60%) доля прибыльных предприятий по итогам 2013 года в Республике Карелия, Тверской области, Чукотском автономном округе, Чеченской Республике, Республике Алтай, Еврейской автономной области.

Позиции субъектов РФ по доле прибыльных предприятий в 2013 году

	Субъект РФ	%		Субъект РФ	%
1	Республика Башкортостан	83.8	44	Свердловская область	69.3
2	г. Санкт-Петербург	83.5	44	Тульская область	69.3
3	г. Москва	78.8	46	Амурская область	68.3
4	Республика Татарстан	78.5	46	Костромская область	68.3
5	Московская область	78.3	48	Ивановская область	68.2
5	Самарская область	78.3	48	Ленинградская область	68.2
7	Липецкая область	78.1	50	Новгородская область	68.0
7	Ханты-Мансийский автономный округ - Югра	78.1	51	Брянская область	67.9
9	Ростовская область	76.8	51	Забайкальский край	67.9
10	Воронежская область	76.7	53	Кировская область	67.5
11	Ставропольский край	76.4	54	Республика Саха (Якутия)	67.1
12	Краснодарский край	76.1	55	Республика Коми	66.9
13	Карачаево-Черкесская Республика	75.9	55	Хабаровский край	66.9
13	Омская область	75.9	57	Калининградская область	66.4
13	Приморский край	75.9	58	Волгоградская область	66.2
16	Белгородская область	75.8	58	Республика Тыва	66.2
17	Томская область	75.6	60	Кабардино-Балкарская Республика	65.6
18	Тамбовская область	75.5	60	Республика Калмыкия	65.6
19	Орловская область	75.3	62	Пензенская область	65.4
20	Алтайский край	74.5	63	Республика Адыгея	65.3
21	Иркутская область	74.4	64	Астраханская область	65.0
21	Республика Мордовия	74.4	64	Курганская область	65.0
23	Тюменская область *	74.2	66	Камчатский край	64.8
24	Новосибирская область	73.9	67	Кемеровская область	64.7
25	Пермский край	73.7	67	Смоленская область	64.7
25	Рязанская область	73.7	69	Ярославская область	64.5
27	Владимирская область	73.3	70	Ненецкий автономный округ	64.0
27	Удмуртская Республика	73.3	71	Ямало-Ненецкий автономный округ	63.8
29	Нижегородская область	73.2	72	Республика Северная Осетия - Алания	63.6
30	Республика Дагестан	73.1	73	Архангельская область *	62.8
31	Калужская область	72.8	74	Мурманская область	62.6
32	Красноярский край	72.5	75	Псковская область	61.6
32	Курская область	72.5	76	Магаданская область	61.1
32	Оренбургская область	72.5	77	Республика Хакасия	60.3
35	Чувашская Республика	72.0	78	Республика Карелия	58.9
36	Сахалинская область	71.4	79	Тверская область	58.6
36	Челябинская область	71.4	80	Чукотский автономный округ	58.5
38	Республика Ингушетия	71.2	81	Чеченская Республика	58.4
39	Республика Марий Эл	71.0	82	Республика Алтай	56.3
39	Ульяновская область	71.0	83	Еврейская автономная область	53.3
41	Саратовская область	70.8			
42	Вологодская область	70.1			
43	Республика Бурятия	69.7			
				Среднее значение	69.8
				Медианное значение	70.1

* Данные по Тюменской и Архангельской областям приведены без учета автономных округов

Источник: Росстат

Отношение задолженности по налогам к объему поступивших налогов и сборов в бюджетную систему РФ

В 2013 году суммарные поступления налогов и сборов в бюджетную систему РФ во всех регионах выросли на 3.4%. При этом объем задолженности по налогам и сборам в течение года вырос на 5.8% и на 1 января 2014 года составил 770.3 млрд руб. В результате отношение задолженности по налогам и сборам к объему налоговых поступлений в бюджетную систему в целом по России выросло с 6.6% в 2012 году до 6.8% по итогам 2013 года.

павших в бюджетную систему РФ налогов и сборов. Высокий уровень неплатежей также в Республике Северная Осетия – Алания (70%), а также Республике Ингушетия и Республике Калмыкия (более 40%).

При этом следуют отметить, что в Кабардино-Балкарской Республике и Республике Северная Осетия – Алания в 2013 году наиболее существенно вырос уровень собираемости налогов – отношение задолженности по налогам к объему поступивших в

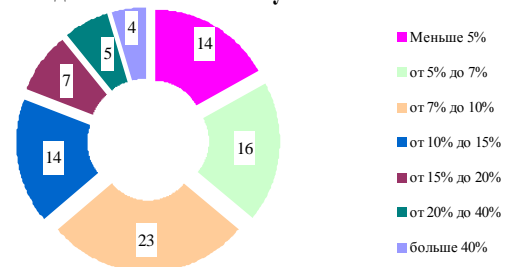


Источник: РИА Рейтинг по данным Росстата

Среди регионов РФ лидерами по уровню собираемости налогов, как и в предыдущем году, являются Ханты-Мансийский автономный округ – Югра и Ненецкий автономный округ, где задолженность по налогам и сборам на 1 января 2014 года составляет менее 1% от объема поступивших в бюджетную систему РФ в 2013 году налогов и сборов. Хорошее значение показателя (менее 3%) продемонстрировали Ямало-Ненецкий автономный округ, Республика Татарстан, Томская область, Оренбургская область, Ленинградская область.

Самый высокий уровень задолженности по налогам отмечается в Кабардино-Балкарской Республике, где ее объем на 1 января 2014 года превышает объем посту-

Распределение субъектов РФ по отношению задолженности к объему налоговых платежей



Источник: РИА Рейтинг по данным Росстата

бюджетную систему РФ налогов и сборов снизилось соответственно на 7.8 процентных пунктов и на 5.4 процентных пункта. Кроме них в число лидеров по улучшению показателя входят Республике Дагестан (снижение уровня задолженности на 5 процентных пункта), а также Республика Марий Эл (-3.5 процентных пункта), Республика Тыва (-3.4 процентных пункта), Ярославская область (-3 процентных пункта).

Наиболее существенно уровень задолженности по налогам вырос в Республике Калмыкия, Хабаровском крае и Новосибирской области.

**Позиции субъектов РФ по отношению задолженности по налогам
к объему поступивших налогов и сборов в бюджетную систему РФ в 2013 году**

	Субъект РФ	%		Субъект РФ	%
1	Ханты-Мансийский автономный округ - Югра	0.6	44	Иркутская область	8.7
2	Ненецкий автономный округ	0.7	45	Архангельская область *	8.8
3	Ямало-Ненецкий автономный округ	1.1	45	Московская область	8.8
4	Республика Татарстан	2.4	47	Свердловская область	9.0
5	Ленинградская область	2.5	48	Калининградская область	9.2
5	Оренбургская область	2.5	49	Воронежская область	9.3
5	Томская область	2.5	49	Тульская область	9.3
8	Калужская область	3.6	51	Приморский край	9.6
9	Республика Коми	3.9	51	Республика Мордовия	9.6
10	Чукотский автономный округ	4.0	51	Челябинская область	9.6
11	Рязанская область	4.1	54	г. Москва	10.0
12	Пермский край	4.2	55	Кировская область	10.3
13	Республика Башкортостан	4.5	56	Мурманская область	10.4
14	Нижегородская область	4.6	57	Республика Карелия	10.5
15	г. Санкт-Петербург	5.0	58	Магаданская область	10.6
15	Липецкая область	5.0	59	Республика Хакасия	10.8
17	Омская область	5.3	60	Курганская область	11.5
18	Саратовская область	5.4	61	Новгородская область	11.8
19	Белгородская область	5.5	61	Тамбовская область	11.8
20	Удмуртская Республика	5.7	63	Тверская область	12.0
21	Сахалинская область	5.8	64	Забайкальский край	12.1
21	Смоленская область	5.8	65	Курская область	12.6
23	Самарская область	5.9	66	Республика Тыва	13.2
24	Астраханская область	6.0	67	Краснодарский край	14.4
24	Красноярский край	6.0	68	Костромская область	15.5
26	Еврейская автономная область	6.2	69	Алтайский край	15.6
26	Псковская область	6.2	70	Камчатский край	16.0
28	Амурская область	6.6	70	Чеченская Республика	16.0
28	Ульяновская область	6.6	72	Хабаровский край	16.6
30	Ярославская область	6.9	73	Ивановская область	17.2
31	Чувашская Республика	7.3	74	Республика Алтай	19.3
32	Волгоградская область	7.4	75	Новосибирская область	20.5
32	Республика Марий Эл	7.4	76	Кемеровская область	23.3
32	Республика Саха (Якутия)	7.4	77	Ставропольский край	24.8
35	Ростовская область	7.5	78	Карачаево-Черкесская Республика	30.8
36	Пензенская область	7.7	79	Республика Дагестан	39.4
36	Республика Бурятия	7.7	80	Республика Ингушетия	45.6
36	Тюменская область *	7.7	81	Республика Калмыкия	48.7
39	Владимирская область	8.1	82	Республика Северная Осетия - Алания	70.0
39	Вологодская область	8.1	83	Кабардино-Балкарская Республика	114.0
41	Республика Адыгея	8.5		Среднее значение	12.3
42	Брянская область	8.6		Медианное значение	8.6
42	Орловская область	8.6			

Источник: Расчеты РИА Рейтинг по данным Росстата

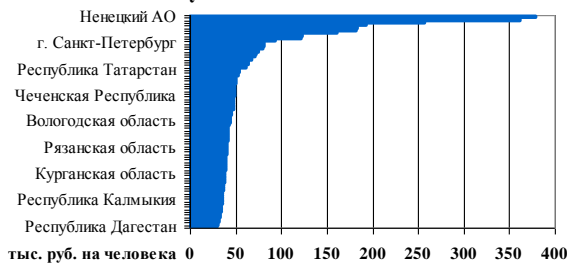
ПОКАЗАТЕЛИ БЮДЖЕТНОЙ СФЕРЫ

Доходы консолидированного бюджета на одного жителя

В 2013 году лидерство по объему доходов консолидированного бюджета на одного жителя сохраняют Ненецкий автономный округ, Чукотский автономный округ и Ямало-Ненецкий автономный округ, где значение

Низкий объем доходов консолидированного бюджета на одного жителя (менее 35 тыс. руб. на человека) у Ивановской области, Чувашской Республики, Республики Северная Осетия – Алания, Ставропольского

Доходы консолидированных бюджетов субъектов РФ на одного жителя

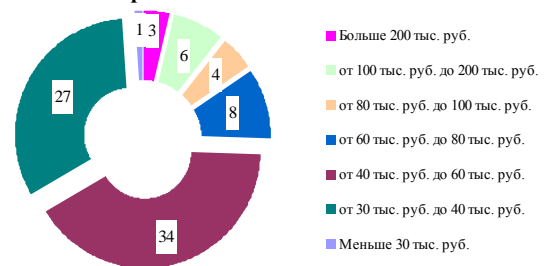


Источник: РИА Рейтинг по данным Федерального казначейства

показателя превышает 250 тыс. руб. на человека. При этом необходимо учитывать, что столь высокие значения у Ненецкого и Чукотского автономных округов в значительной степени обусловлены низкой численностью населения – абсолютный объем доходов консолидированных бюджетов в данных субъектах РФ относительно невысокий. По этому показателю они занимают 80-е и 78-е место соответственно.

Кроме названных регионов в группу лидеров входят Сахалинская область, Камчатский край, Магаданская область, Республика Саха (Якутия), г. Москва, Ханты-Мансийский автономный округ – Югра, где на одного жителя по итогам 2013 года приходится более 100 тыс. руб. доходов консолидированного бюджета субъекта РФ. По сравнению с предыдущим годом группа лидеров не изменилась.

Распределение субъектов РФ по доходам консолидированных бюджетов на одного жителя

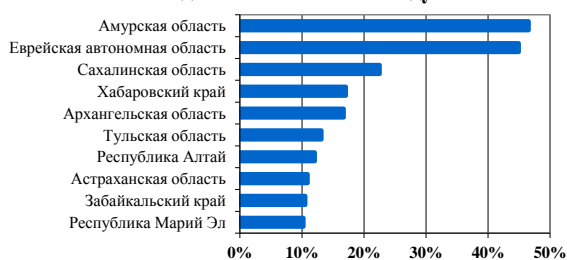


Источник: РИА Рейтинг по данным Федерального казначейства

края, Ульяновской области, Саратовской области, Волгоградской области, Кабардино-Балкарской Республики, Республики Дагестан. В 2013 году значение показателя большинства регионов из нижней части списка улучшилось. Снижение зафиксировано только у Ульяновской области на 0.3% и у Волгоградской области на 2.9%.

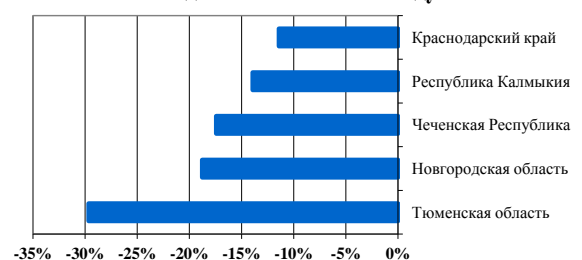
В 2013 году доходы консолидированного бюджета на одного жителя выросли в 55-ти регионах, а снизились в 28-ми. Лидерами по темпам роста стали Амурская область, Еврейская автономная область, Сахалинская область, где доходы консолидированных бюджетов на одного жителя выросли по сравнению с 2012 годом более чем на 20%. Еще у 7-ми регионов темпы роста были выше 10%.

Регионы - лидеры по росту доходов консолидированных бюджетов на одного жителя в 2013 году



Источник: РИА Рейтинг

Регионы, наиболее существенно снизившие доходы консолидированных бюджетов на одного жителя в 2013 году



Источник: РИА Рейтинг

**Позиции субъектов РФ по доходам
консолидированных бюджетов на одного жителя в 2013 году**

	Субъект РФ	тыс. руб. на человека		Субъект РФ	тыс. руб. на человека
1	Ненецкий автономный округ	379.34	43	Карачаево-Черкесская Республика	43.95
2	Чукотский автономный округ	361.71	44	Тверская область	43.26
3	Ямало-Ненецкий автономный округ	257.09	45	Нижегородская область	42.40
4	Сахалинская область	193.40	46	Курская область	42.16
5	Камчатский край	182.83	47	Псковская область	42.13
6	Магаданская область	182.32	48	Республика Хакасия	41.89
7	Республика Саха (Якутия)	161.06	49	Тульская область	41.54
8	г. Москва	123.41	50	Кемеровская область	41.53
9	Ханты-Мансийский автономный округ - Югра	121.87	51	Тамбовская область	41.06
10	Амурская область	93.01	52	Краснодарский край	40.87
11	Тюменская область *	91.26	53	Рязанская область	40.50
12	г. Санкт-Петербург	81.79	54	Удмуртская Республика	40.20
13	Еврейская автономная область	81.54	55	Орловская область	40.02
14	Хабаровский край	79.58	56	Омская область	39.97
15	Республика Алтай	74.68	57	Липецкая область	39.76
16	Мурманская область	72.42	58	Воронежская область	39.28
17	Республика Коми	70.97	59	Астраханская область	39.16
18	Республика Тыва	67.42	60	Оренбургская область	39.08
19	Московская область	64.03	61	Костромская область	38.93
20	Архангельская область *	63.57	62	Кировская область	38.42
21	Красноярский край	61.74	63	Курганская область	38.13
22	Республика Татарстан	54.39	64	Смоленская область	37.96
23	Ленинградская область	53.71	65	Республика Башкортостан	37.89
24	Республика Бурятия	53.45	66	Челябинская область	37.88
25	Калужская область	50.91	67	Республика Адыгея	36.96
26	Томская область	50.30	68	Ростовская область	36.57
27	Белгородская область	50.14	69	Алтайский край	36.56
28	Приморский край	49.75	70	Владимирская область	36.28
29	Иркутская область	49.71	71	Республика Марий Эл	36.19
30	Калининградская область	49.70	72	Пензенская область	36.14
31	Ярославская область	49.36	73	Республика Калмыкия	36.06
32	Чеченская Республика	49.22	74	Брянская область	35.99
33	Республика Карелия	48.10	75	Ивановская область	34.94
34	Самарская область	48.04	76	Чувашская Республика	34.69
35	Забайкальский край	47.95	77	Республика Северная Осетия - Алания	34.54
36	Новосибирская область	47.88	78	Ставропольский край	32.93
37	Свердловская область	47.77	79	Ульяновская область	32.65
38	Республика Ингушетия	45.46	80	Саратовская область	31.85
39	Пермский край	45.45	81	Волгоградская область	31.69
40	Республика Мордовия	44.91	82	Кабардино-Балкарская Республика	31.04
41	Новгородская область	44.74	83	Республика Дагестан	29.09
42	Вологодская область	44.38		Среднее значение	65.6
				Медианное значение	44.4

Источник: Расчеты РИА Рейтинг по данным Федерального казначейства

Доля налоговых и неналоговых доходов в суммарном объеме доходов консолидированного бюджета

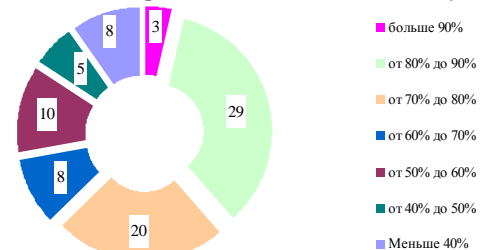
В 2013 году в большинстве регионов доля налоговых и неналоговых доходов в структуре доходов консолидированных бюджетов повысилась. Рост был зафиксирован в 58-ми субъектах РФ, в 2-х значение показателя не

изменилось, и только в 23-х регионах было зафиксировано снижение показателя. Наиболее существенно (более чем на 10 процентных пункта) показатель повысился у Краснодарского края, Новгородской области и Республики Мордовия.



Источник: РИА Рейтинг по данным Федерального казначейства

Распределение субъектов РФ по доле налоговых и неналоговых доходов в структуре доходов консолидированных бюджетов в 2013 году



Источник: РИА Рейтинг по данным Федерального казначейства

Значительно снизился показатель в Амурской области (на 19.4 процентных пункта), Еврейской автономной области (на 9.6 процентных пункта), Хабаровском крае (на 9.1 процентных пункта). Причиной снижения доли налоговых и неналоговых доходов в структуре доходов консолидированных бюджетов в Амурской области и Хабаровском крае стал существенный рост безвоз-

мездных поступлений на фоне сокращения объема налоговых и неналоговых доходов. В Еврейской автономной области в 2013 году увеличились и безвозмездные поступления, и налоговые и неналоговые доходы, однако

темпы роста первых были значительно выше. Лидерами по доле налоговых и неналоговых доходов в структуре доходов консолидированных бюджетов с показателем более 90%, как и в предыдущем году, являются г. Москва, Ханты-Мансийский автономный округ – Югра и Свердловская область. Помимо названных еще у 29-ти регионов доля налоговых и неналоговых доходов превышает 80%. В предыдущем году доля налоговых и неналоговых доходов в структуре доходов от 80% до 90% была у 25-ти регионов.

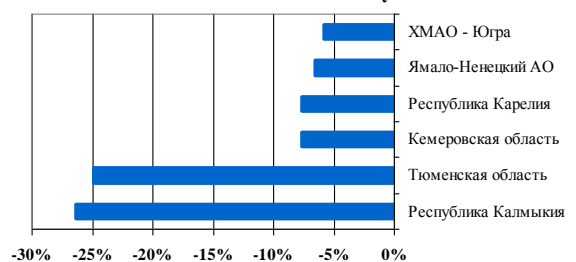
Самая низкая доля налоговых и неналоговых доходов в структуре доходов консо-

Регионы - лидеры по росту налоговых и неналоговых доходов консолидированных бюджетов в 2013 году



Источник: РИА Рейтинг по данным Федерального казначейства

Регионы, наиболее существенно снизившие налоговые и неналоговые доходы консолидированных бюджетов в 2013 году



Источник: РИА Рейтинг по данным Федерального казначейства

лидированного бюджета и, соответственно, самая высокая доля безвозмездных перечислений, или зависимость от федерального бюджета у Республики Алтай, Республики Тыва, Чеченской Республики, Республики Ингушетия. В этих регионах в 2013 году на долю налоговых и неналоговых доходов приходилось менее 30% доходов консолидированных бюджетов. При этом необходимо отметить, что в этих регионах в 2013 году наблюдалась позитивная динамика налоговых и неналоговых доходов консолидированного бюджета. В Республике Алтай они увеличились на 5.6%, в Республике Тыва – на 10.1%, в Чеченской Республике на 5.2%, в Республике Ингушетия на 8.9%.

В 2013 году налоговые и неналоговые доходы выросли в 69 регионах. Наиболее существенный рост (более чем на 15%) был отмечен в Сахалинской области, Чукотском автономном округе, Астраханской области, Тульской области, Республике Дагестан, Республике Северная Осетия – Алания, Еврейской автономной области, Карачаево-Черкесской Республике.

Существенное снижение налоговых и неналоговых доходов в 2013 году произошло в Тюменской области (-24.86%) и в Республике Калмыкия (-26.30%). Причем в этих регионах также сократились и безвозмездные поступления.

Позиции субъектов РФ по доле налоговых и неналоговых доходов в структуре доходов консолидированных бюджетов в 2013 году

	Субъект РФ	%
1	г. Москва	97.0
2	Ханты-Мансийский автономный округ - Югра	96.2
3	Свердловская область	90.8
4	г. Санкт-Петербург	89.7
5	Пермский край	89.4
5	Сахалинская область	89.4
7	Московская область	89.1
7	Тюменская область *	89.1
9	Ленинградская область	89.0
10	Республика Коми	87.9
11	Ярославская область	87.4
12	Мурманская область	87.2
13	Самарская область	86.7
14	Астраханская область	85.7
15	Кемеровская область	85.5
16	Красноярский край	85.4
16	Нижегородская область	85.4
18	Калужская область	84.9
19	Иркутская область	84.7
20	Краснодарский край	84.4
20	Новосибирская область	84.4
22	Ямало-Ненецкий автономный округ	83.9
23	Волгоградская область	83.3
23	Оренбургская область	83.3
25	Тульская область	83.0
25	Челябинская область	83.0
27	Липецкая область	82.1
28	Республика Башкортостан	82.0
29	Тверская область	81.1
30	Вологодская область	81.0
31	Республика Татарстан	80.8
32	Томская область	80.6
33	Ненецкий автономный округ	78.7
34	Удмуртская Республика	78.5
35	Новгородская область	78.2
36	Ростовская область	77.8
37	Приморский край	77.6
38	Омская область	77.1
38	Смоленская область	77.1
40	Ульяновская область	76.4
41	Рязанская область	76.0
42	Саратовская область	75.0
43	Курская область	74.8

	Субъект РФ	%
44	Архангельская область *	74.7
45	Республика Хакасия	74.1
46	Воронежская область	73.9
47	Калининградская область	73.8
48	Владимирская область	73.7
49	Республика Карелия	72.5
50	Чукотский автономный округ	70.5
51	Костромская область	70.4
52	Белгородская область	70.0
53	Кировская область	67.6
53	Хабаровский край	67.6
55	Ставропольский край	66.4
56	Чувашская Республика	64.8
57	Псковская область	62.1
58	Ивановская область	61.5
59	Орловская область	60.8
59	Пензенская область	60.8
61	Забайкальский край	59.2
62	Алтайский край	59.1
63	Курганская область	57.1
64	Республика Марий Эл	55.5
64	Республика Мордовия	55.5
66	Брянская область	55.4
67	Магаданская область	54.3
68	Республика Адыгея	53.3
69	Тамбовская область	52.9
70	Республика Саха (Якутия)	52.7
71	Республика Бурятия	48.2
72	Амурская область	47.1
73	Республика Калмыкия	46.0
74	Кабардино-Балкарская Республика	43.8
75	Республика Северная Осетия - Алания	43.7
76	Еврейская автономная область	39.7
77	Камчатский край	35.3
78	Карачаево-Черкесская Республика	31.5
79	Республика Дагестан	30.0
80	Республика Алтай	26.5
81	Республика Тыва	22.9
82	Чеченская Республика	18.6
83	Республика Ингушетия	15.0
Среднее значение		69.5
Медианное значение		75.0

Источник: РИА Рейтинг по данным
Федерального казначейства

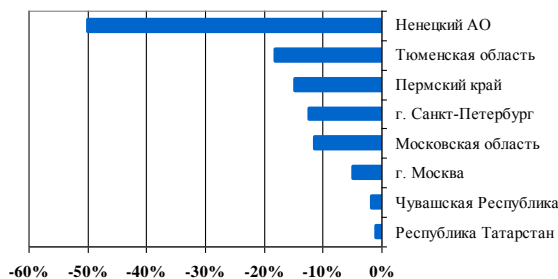
Отношение государственного долга к налоговым и неналоговым доходам консолидированного бюджета

В 2013 году объем государственного и муниципального долга увеличился в большинстве субъектов РФ, причем в некоторых рост был очень существенным. Снижение было зафиксировано только в 8-ми регионах: Республике Татарстан, Чувашской Республике, г. Москва, Московской области, г. Санкт-Петербург, Пермском крае, Тюменской области, Ненецком автономном округе.

налоговым доходам консолидированных бюджетов по итогам 2013 года составило 30.8%, против 25.1% по итогам 2012 года.

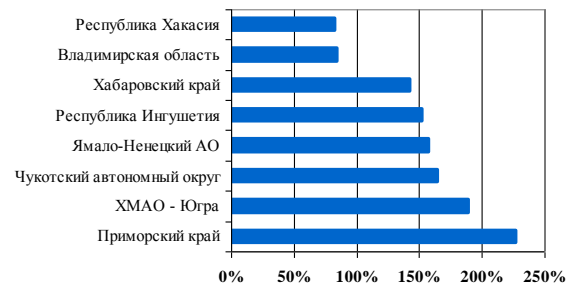
Отношение государственного и муниципального долга к налоговым и неналоговым доходам консолидированного бюджета в 2013 году выросло у 69-х субъектов РФ, снизилось у 13-ти, и у одного значение показате-

Регионы, снизившие государственный и муниципальный долг в 2013 году



Источник: РИА Рейтинг по данным Минфина РФ

Регионы, наиболее существенно увеличившие государственный и муниципальный долг в 2013 году



Источник: РИА Рейтинг по данным Минфина РФ

Наиболее существенный рост был зафиксирован в Приморском крае, Ханты-Мансийском автономном округе-Югре, Чукотском автономном округе, Ямало-Ненецком автономном округе, Республике Ингушетия, Хабаровском крае. В этих регионах государственный и муниципальный долг в 2013 году вырос более чем в два раза.

ля не изменилось. Наиболее существенно (более чем на 40 процентных пунктов) показатель вырос в Республике Ингушетия и в Чукотском автономном округе. Еще у 6-ти субъектов РФ отношение государственного и муниципального долга к налоговым и неналоговым доходам консолидированного бюджета выросло более чем на 20 процентных пункта.

Объем государственного долга всех субъектов РФ увеличился на 28.2% и на 1 января 2014 года составил 1737.5 млрд руб. Объем долга муниципальных образований всех субъектов РФ оставил 288.9 млрд руб., что на 17.7% больше, чем на 1 января 2013 года. Суммарный объем государственного долга всех субъектов РФ и долга муниципальных образований в 2013 году вырос на 26.6%.

Лидерами по улучшению показателя являются Московская область и Чувашская Республика, где отношение государственного и муниципального долга к налоговым и неналоговым доходам консолидированного бюджета снизилось более чем на 4 процентных пункта.

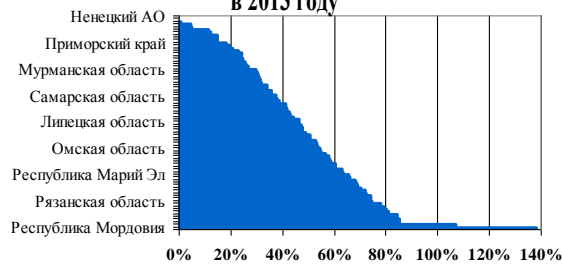
Темпы роста долга в 2013 году опережали темпы роста доходов бюджетов, в результате уровень долговой нагрузки в регионах РФ повысился. Отношение государственного и муниципального долга всех субъектов РФ к суммарным налоговым и не-

По итогам 2013 года самый низкий уровень долговой нагрузки зафиксирован в Ненецком автономном округе, Пермском крае и Тюменской области, где объем государственного и муниципального долга меньше 1% налоговых и неналоговых доходов консолидированного бюджета. Причем Ненецкий автономный округ является един-

ственным регионом РФ, у которого отсутствует государственный долг. Еще у 4-х субъектов РФ значение показателя меньше 10%. Это Иркутская область, г. Санкт-Петербург, Алтайский край, Ханты-Мансийский автономный округ – Югра.

ем государственного и муниципального долга превышает объем налоговых и неналоговых доходов консолидированного бюджета. Еще у 6-ти субъектов РФ объем государственного и муниципального долга превышает 80% налоговых и неналоговых доходов

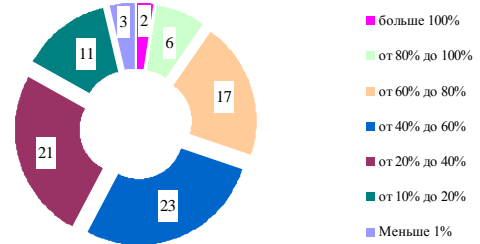
Отношение государственного и муниципального долга к налоговым и неналоговым доходам консолидированных бюджетов в субъектах РФ в 2013 году



Источник: РИА Рейтинг по данным Федерального казначейства и Минфина РФ

Самый высокий уровень долговой нагрузки по суммарному объему государственного и муниципального долга зафиксирован в Чукотском автономном округе и Республике Мордовия. В данных регионах объ-

Распределение субъектов РФ по отношению государственного и муниципального долга к налоговым и неналоговым доходам консолидированных бюджетов в 2013 году



Источник: РИА Рейтинг по данным Федерального казначейства и Минфина РФ

консолидированных бюджетов. Это Пензенская область, Вологодская область, Костромская область, Белгородская область, Саратовская область, Смоленская область.

Позиции субъектов РФ по отношению государственного и муниципального долга к налоговым и неналоговым доходам консолидированных бюджетов в 2013 году

	Субъект РФ	%		Субъект РФ	%
1	Ненецкий автономный округ	0.1	43	Липецкая область	46.7
2	Пермский край	0.6	44	Брянская область	47.5
3	Тюменская область	0.7	45	Ульяновская область	47.7
4	Иркутская область	4.8	46	Кемеровская область	48.0
5	г. Санкт-Петербург	5.0	47	Орловская область	49.1
6	Алтайский край	5.9	48	Ивановская область	50.8
7	Ханты-Мансийский автономный округ - Югра	8.6	49	Забайкальский край	51.0
8	Сахалинская область	11.4	50	Ярославская область	53.1
9	г. Москва	12.4	51	Республика Хакасия	53.2
10	Владимирская область	14.8	52	Нижегородская область	53.6
11	Ленинградская область	15.0	53	Омская область	54.5
12	Ростовская область	15.1	54	Кировская область	54.9
13	Приморский край	18.2	55	Республика Дагестан	56.9
14	Курская область	19.6	56	Архангельская область	57.9
15	Свердловская область	20.8	57	Калужская область	58.3
16	Республика Башкортостан	22.9	58	Тверская область	59.0
17	Московская область	24.2	59	Волгоградская область	60.5
18	Хабаровский край	24.5	60	Карачаево-Черкесская Республика	60.6
19	Ямало-Ненецкий автономный округ	24.8	61	Республика Тыва	63.0
20	Курганская область	25.4	62	Астраханская область	63.7
21	Челябинская область	26.2	63	Республика Марий Эл	65.6
22	Камчатский край	27.0	64	Республика Алтай	66.0
23	Мурманская область	29.8	65	Амурская область	68.3
24	Магаданская область	30.4	66	Новгородская область	68.7
25	Республика Адыгея	30.8	67	Республика Татарстан	69.0
26	Тульская область	31.3	68	Удмуртская Республика	70.3
27	Республика Саха (Якутия)	31.7	69	Республика Карелия	72.1
28	Республика Бурятия	32.2	70	Калининградская область	72.4
29	Республика Калмыкия	34.0	71	Псковская область	74.2
30	Новосибирская область	34.2	72	Краснодарский край	74.3
31	Ставропольский край	35.7	73	Рязанская область	74.8
32	Республика Коми	35.8	74	Республика Ингушетия	78.2
33	Самарская область	37.6	75	Республика Северная Осетия - Алания	79.5
34	Красноярский край	37.8	76	Пензенская область	80.3
35	Оренбургская область	38.7	77	Вологодская область	81.1
36	Томская область	41.3	78	Костромская область	84.5
37	Чувашская Республика	41.5	79	Белгородская область	84.6
38	Тамбовская область	41.9	80	Саратовская область	85.4
39	Чеченская Республика	42.8	80	Смоленская область	85.4
40	Кабардино-Балкарская Республика	42.9	82	Чукотский автономный округ	107.0
41	Воронежская область	44.2	83	Республика Мордовия	138.2
42	Еврейская автономная область	46.5		Среднее значение	46.3
				Медианное значение	46.5

Источник: Расчеты РИА Рейтинг по данным Федерального казначейства и Минфина РФ

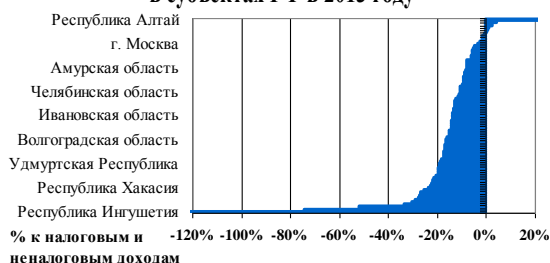
Дефицит бюджета к налоговым и неналоговым доходам

Самый высокий дефицит консолидированного бюджета по отношению к налоговым и неналоговым доходам по итогам 2013 года зафиксирован в Республике Ингушетия, где значение показателя составило 121.9%. Еще у двух субъектов РФ – у Республики Тыва и в Чукотском автономном округе дефицит консолидированных бюджетов был выше 50% налоговых и неналоговых доходов.

Камчатском крае, Чеченской Республике. Причем в Республике Алтай объем профицита был на относительно высоком уровне и составил 21.5% налоговых и неналоговых доходов.

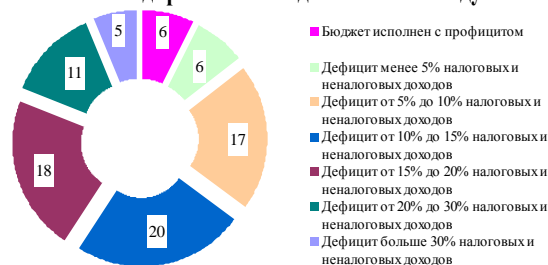
Самый низкий дефицит консолидированных бюджетов к налоговым и неналоговым доходам (меньше 5%) зафиксирован в

Отношение дефицита(-)/профицита(+) к налоговым и неналоговым доходам консолидированных бюджетов в субъектах РФ в 2013 году



Источник: Расчеты РИА Рейтинг по данным Федерального казначейства

Распределение субъектов РФ по отношению дефицита(-) профицита(+) к налоговым и неналоговым доходам консолидированных бюджетов в 2013 году



Источник: Расчеты РИА Рейтинг по данным Федерального казначейства

С профицитом консолидированный бюджет в 2013 году исполнен в Республике Алтай, г. Санкт-Петербург, Московской области, Карачаево-Черкесской Республике,

Республике Татарстан, Республике Бурятия, Алтайском крае, Сахалинской области, г. Москва, Чувашской Республике.

**Позиции субъектов РФ по отношению дефицита (-) / профицита (+)
консолидированного бюджета к налоговым и неналоговым доходам
консолидированного бюджета в 2013 году**

	Субъект РФ	%		Субъект РФ	%
1	Республика Алтай	21.5	43	Республика Башкортостан	-13.8
2	г. Санкт-Петербург	4.1	45	Мурманская область	-14.1
3	Московская область	2.6	45	Свердловская область	-14.1
4	Карачаево-Черкесская Республика	1.0	45	Ярославская область	-14.1
5	Камчатский край	0.5	48	Приморский край	-14.2
6	Чеченская Республика	0.3	49	Орловская область	-14.8
7	Республика Татарстан	-0.7	50	Брянская область	-15.1
8	Алтайский край	-1.5	51	Омская область	-15.2
8	Республика Бурятия	-1.5	52	Томская область	-15.8
10	Сахалинская область	-2.4	53	Волгоградская область	-16.3
11	г. Москва	-3.3	53	Забайкальский край	-16.3
12	Чувашская Республика	-4.9	55	Новосибирская область	-16.6
13	Хабаровский край	-5.1	56	Оренбургская область	-16.7
14	Ненецкий автономный округ	-5.5	57	Ямало-Ненецкий автономный округ	-17.0
14	Республика Адыгея	-5.5	58	Калининградская область	-17.4
16	Курская область	-6.2	58	Кемеровская область	-17.4
16	Ленинградская область	-6.2	58	Магаданская область	-17.4
18	Ростовская область	-7.6	61	Белгородская область	-18.3
19	Астраханская область	-7.8	62	Республика Северная Осетия - Алания	-18.5
19	Владимирская область	-7.8	63	Удмуртская Республика	-18.9
19	Еврейская автономная область	-7.8	63	Ульяновская область	-18.9
22	Амурская область	-7.9	65	Рязанская область	-19.3
23	Тверская область	-8.2	66	Кировская область	-19.4
24	Кабардино-Балкарская Республика	-8.7	67	Ханты-Мансийский автономный округ - Югра	-19.7
25	Самарская область	-8.9	68	Республика Мордовия	-20.2
26	Нижегородская область	-9.0	69	Тамбовская область	-21.5
27	Пермский край	-9.1	70	Пензенская область	-21.6
27	Тульская область	-9.1	71	Красноярский край	-22.1
29	Калужская область	-9.8	72	Республика Коми	-22.7
30	Костромская область	-10.4	73	Республика Хакасия	-23.6
31	Архангельская область *	-10.5	74	Смоленская область	-25.5
32	Челябинская область	-10.7	75	Республика Карелия	-26.6
33	Курганская область	-11.0	76	Краснодарский край	-27.3
34	Вологодская область	-11.6	77	Новгородская область	-27.6
35	Ставропольский край	-12.5	78	Тюменская область *	-28.8
36	Республика Марий Эл	-12.6	79	Псковская область	-30.1
36	Республика Саха (Якутия)	-12.6	80	Республика Калмыкия	-33.3
38	Воронежская область	-12.9	81	Республика Тыва	-51.9
39	Липецкая область	-13.4	82	Чукотский автономный округ	-74.2
39	Республика Дагестан	-13.4	83	Республика Ингушетия	-121.9
41	Саратовская область	-13.5		Среднее значение	-15.2
42	Ивановская область	-13.6		Медианное значение	-13.6
43	Иркутская область	-13.8			

Источник: Расчеты РИА Рейтинг по данным Минфина РФ

ПОКАЗАТЕЛИ СОЦИАЛЬНОЙ СФЕРЫ

Отношение денежных доходов населения к стоимости фиксированного набора потребительских товаров и услуг

В 2013 году продолжилась тенденция к росту уровня жизни населения. В целом по Российской Федерации среднедушевые денежные доходы населения увеличились по сравнению с 2012 годом на 10.7%. Среднедушевые денежные доходы в 2013 году снизились только в одном субъекте РФ, а в остальных был зафиксирован рост, причем в некоторых регионах темпы роста были на высоком уровне.

В 2013 году среднедушевые денежные доходы населения наиболее существенно

увеличились в Сахалинской области (на 20.7%), в Краснодарском крае (на 19.3%) в Магаданской области (на 18%). Еще в 10-ти субъектах РФ темпы роста превысили 15%.

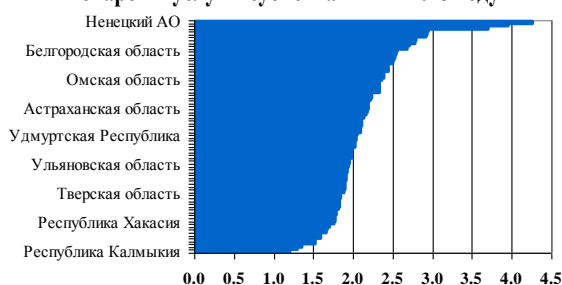
Относительно незначительно (меньше, чем на 5%) среднедушевые денежные доходы выросли в Московской области, Республике Карелия, Республике Алтай. Чукотский автономный округ стал единственным регионом, где денежные доходы населения в 2013 году снизились. Однако, несмотря на снижение,

Регионы - лидеры по росту среднедушевых денежных доходов населения в 2013 году

Субъект РФ	Изменение денежных доходов населения в 2013 году, %	Среднедушевые денежные доходы населения в 2013 году, руб. в месяц
Сахалинская область	+20.7%	40307.8
Краснодарский край	+19.3%	25244.2
Магаданская область	+18.0%	42850.4
Воронежская область	+17.7%	22216.8
Республика Бурятия	+16.9%	20008.1
Алтайский край	+16.7%	15882.5
Республика Северная Осетия - Алания	+16.2%	18774.9
Ставропольский край	+16.2%	19616.7
Ивановская область	+16.1%	18454.1
Владимирская область	+16.0%	18658.9
Республика Марий Эл	+16.0%	14522.5
Ростовская область	+16.0%	20847.5
г. Санкт-Петербург	+15.1%	32241.8

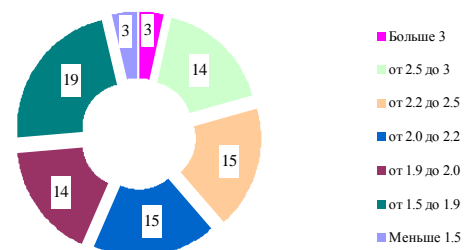
Источник: расчеты РИА Рейтинг по данным Росстата

Отношение денежных доходов населения к стоимости фиксированного набора потребительских товаров и услуг в субъектах РФ в 2013 году



Источник: РИА Рейтинг по данным Росстата

Распределение субъектов РФ по отношению денежных доходов населения к стоимости фиксированного набора потребительских товаров и услуг в 2013 году



Источник: РИА Рейтинг по данным Росстата

Чукотский автономный округ по-прежнему занимает одно из первых мест по объему денежных доходов.

На фоне роста доходов в 2013 году наблюдалась тенденция к росту потребительских цен. Согласно данным Росстата стоимость фиксированного набора потребительских товаров и услуг в среднем по России с января по декабрь 2013 года выросла на 8.5%. Среднемесячная стоимость фиксированного набора потребительских товаров и услуг по России в целом выросла по сравнению с 2012 годом на 9.9%.

Рост был зафиксирован во всех субъектах РФ. Наиболее существенный рост зафиксирован в Кабардино-Балкарской Республике, где среднемесячная стоимость фиксированного набора потребительских товаров увеличилась на 14.1%. При этом темпы роста доходов в республике соответствовали темпам роста потребительских цен, и снижения покупательской способности в 2013 году не произошло. Отношение денежных доходов к стоимости фиксированного набора потребительских товаров и услуг в Кабардино-Балкарской Республике не изменилось. Меньше всего стоимость фиксированного набора потребительских товаров увеличилась в Ненецком автономном округе (+2%).

В большинстве регионов в 2013 году темпы роста потребительских цен были ниже темпов роста доходов, что привело к повышению покупательской способности. Отно-

шение денежных доходов к стоимости фиксированного набора потребительских товаров и услуг в 2013 году выросло в 61-ом субъекте РФ. Снижение было зафиксировано в 21-ом регионе.

Лидерами по данному показателю по-прежнему являются Ненецкий автономный округ, Ямало-Ненецкий автономный округ и г. Москва, где денежные доходы превышают стоимость фиксированного набора потребительских товаров и услуг более чем в 3 раза. В первую десятку регионов по данному показателю также входят Тюменская область, г. Санкт-Петербург, Ханты-Мансийский автономный округ – Югра, Свердловская область, Республика Татарстан, Сахалинская область и Московская область. Практически все эти регионы и в предыдущем году входили в группу лидеров. Из этого списка можно выделить Сахалинскую область, которая по рассматриваемому показателю поднялась в списке регионов по сравнению 2012 годом на 6-ть мест. Улучшение показателя было обусловлено высокими темпами роста доходов.

Самое низкое отношение стоимости фиксированного набора потребительских товаров и услуг к денежным доходам населения, как и в предыдущем году, зафиксировано в Республике Алтай, Республике Тыва, Республике Калмыкия. При этом абсолютный объем денежных доходов в этих регионах в 2013 году увеличился.

**Позиции субъектов РФ по отношению денежных доходов населения
к стоимости фиксированного набора потребительских товаров и услуг в 2013 году**

	Субъект РФ	Отношение		Субъект РФ	Отношение
1	Ненецкий автономный округ	4.26	43	Забайкальский край	2.04
2	Ямало-Ненецкий автономный округ	3.95	43	Удмуртская Республика	2.04
3	г. Москва	3.70	45	Амурская область	2.03
4	Тюменская область	2.95	45	Пензенская область	2.03
5	г. Санкт-Петербург	2.93	47	Ростовская область	2.00
6	Ханты-Мансийский автономный округ - Югра	2.92	48	Республика Адыгея	1.99
7	Свердловская область	2.90	48	Рязанская область	1.99
8	Республика Татарстан	2.84	48	Смоленская область	1.99
9	Сахалинская область	2.79	51	Ставропольский край	1.96
10	Московская область	2.78	52	Томская область	1.95
11	Магаданская область	2.71	53	Ульяновская область	1.94
12	Республика Башкортостан	2.68	54	Иркутская область	1.93
13	Белгородская область	2.56	54	Камчатский край	1.93
14	Самарская область	2.54	56	Приморский край	1.91
15	Краснодарский край	2.53	56	Республика Бурятия	1.91
16	Мурманская область	2.52	56	Республика Карелия	1.91
17	Пермский край	2.50	59	Волгоградская область	1.90
18	Калужская область	2.44	59	Ивановская область	1.90
18	Липецкая область	2.44	59	Калининградская область	1.90
18	Нижегородская область	2.44	62	Вологодская область	1.88
21	Республика Дагестан	2.39	63	Владимирская область	1.84
21	Республика Коми	2.39	63	Тверская область	1.84
23	Омская область	2.36	65	Кировская область	1.83
24	Курская область	2.34	65	Курганская область	1.83
24	Чукотский автономный округ	2.34	65	Чеченская Республика	1.83
26	Воронежская область	2.33	68	Саратовская область	1.82
26	Республика Саха (Якутия)	2.33	69	Костромская область	1.79
28	Кемеровская область	2.24	69	Псковская область	1.79
28	Челябинская область	2.24	71	Алтайский край	1.78
30	Новгородская область	2.22	72	Ленинградская область	1.77
31	Архангельская область *	2.20	73	Республика Хакасия	1.76
31	Тульская область	2.20	74	Чувашская Республика	1.71
33	Астраханская область	2.19	75	Республика Марий Эл	1.68
34	Красноярский край	2.18	76	Республика Ингушетия	1.67
35	Брянская область	2.17	77	Кабардино-Балкарская Республика	1.60
36	Ярославская область	2.14	78	Республика Мордовия	1.59
37	Новосибирская область	2.11	79	Еврейская автономная область	1.52
37	Оренбургская область	2.11	79	Карачаево-Черкесская Республика	1.52
37	Тамбовская область	2.11	81	Республика Алтай	1.35
40	Орловская область	2.09	82	Республика Тыва	1.30
40	Республика Северная Осетия - Алания	2.09	83	Республика Калмыкия	1.20
42	Хабаровский край	2.05		Среднее значение	2.2
				Медианное значение	2.1

Источник: Расчеты РИА Рейтинг по данным Росстата

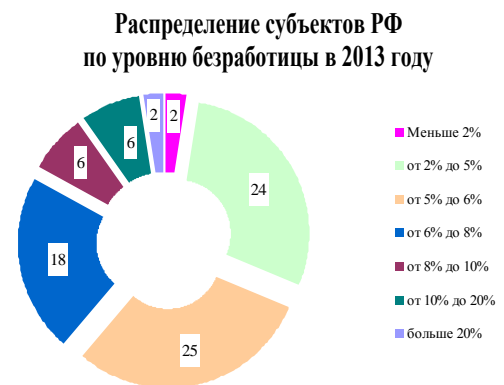
Уровень безработицы

В 2013 году уровень безработицы в Российской Федерации остался на уровне предыдущего года и составил 5.5% к численности экономически активного населения. Среди регионов РФ самый низкий уровень безработицы, как и в предыдущем году, отмечен в Санкт-Петербурге и Москве – 1.5% и 1.7% соответственно. В группу лидеров по данному показателю также входят Московская и Магаданская области, где уровень безработицы в 2013 году был ниже 3%.

Самый высокий уровень безработицы сохраняется в Чеченской Республике и Республике Ингушетия. Кроме данных субъектов РФ еще у 6-ти регионов уровень безработицы превышает 10% от экономически активного населения. При этом можно отметить, что Республика Ингушетия и Чеченская Республика являются лидерами по снижению уровня безработицы. В предыдущем году уровень безработицы в данных субъектах РФ также снижался.



Источник: Росстат



Источник: РИА Рейтинг по данным Росстата

Позиции субъектов РФ по уровню безработицы в 2013 году

	Субъект РФ	%		Субъект РФ	%
1	г. Санкт-Петербург	1.5	43	Республика Башкортостан	5.8
2	г. Москва	1.7	45	Новосибирская область	5.9
3	Московская область	2.8	45	Свердловская область	5.9
4	Магаданская область	2.9	47	Архангельская область *	6.0
5	Самарская область	3.2	47	Кемеровская область	6.0
5	Ямало-Ненецкий автономный округ	3.2	47	Республика Хакасия	6.0
7	Чукотский автономный округ	3.3	47	Ростовская область	6.0
8	Липецкая область	3.7	47	Челябинская область	6.0
9	Владимирская область	3.8	52	Амурская область	6.1
10	Белгородская область	4.0	52	Вологодская область	6.1
10	Республика Татарстан	4.0	52	Краснодарский край	6.1
12	Тульская область	4.2	55	Пермский край	6.5
13	Ленинградская область	4.3	56	Волгоградская область	6.6
13	Нижегородская область	4.3	57	Омская область	6.8
15	Республика Мордовия	4.4	58	Псковская область	7.0
16	Калужская область	4.5	59	Ненецкий автономный округ	7.1
16	Ярославская область	4.5	59	Приморский край	7.1
18	Курская область	4.6	59	Республика Коми	7.1
18	Новгородская область	4.6	62	Мурманская область	7.2
18	Тамбовская область	4.6	62	Сахалинская область	7.2
21	Воронежская область	4.7	64	Республика Саха (Якутия)	7.4
21	Рязанская область	4.7	65	Астраханская область	7.5
23	Пензенская область	4.8	65	Курганская область	7.5
24	Костромская область	4.9	67	Томская область	7.6
24	Оренбургская область	4.9	68	Республика Адыгея	7.9
24	Ханты-Мансийский автономный округ - Югра	4.9	69	Республика Бурятия	8.0
27	Брянская область	5.2	70	Республика Северная Осетия - Алания	8.1
27	Ивановская область	5.2	71	Республика Карелия	8.2
27	Республика Марий Эл	5.2	72	Алтайский край	8.3
27	Саратовская область	5.2	72	Еврейская автономная область	8.3
27	Смоленская область	5.2	72	Иркутская область	8.3
27	Тюменская область *	5.2	75	Карачаево-Черкесская Республика	9.8
33	Тверская область	5.3	76	Забайкальский край	10.5
34	Ульяновская область	5.5	76	Кабардино-Балкарская Республика	10.5
35	Калининградская область	5.6	78	Республика Алтай	11.5
35	Кировская область	5.6	79	Республика Дагестан	11.6
35	Ставропольский край	5.6	80	Республика Калмыкия	12.5
38	Камчатский край	5.7	81	Республика Тыва	19.3
38	Красноярский край	5.7	82	Чеченская Республика	26.9
38	Удмуртская Республика	5.7	83	Республика Ингушетия	43.7
38	Хабаровский край	5.7		Среднее значение	6.8
38	Чувашская Республика	5.7		Медианное значение	5.7
43	Орловская область	5.8			

* Данные по Тюменской и Архангельской областям приведены без учета автономных округов

Источник: Росстат

Ожидаемая продолжительность жизни при рождении

Распределение субъектов РФ по ожидаемой при рождении продолжительности жизни довольно равномерное. Данный показатель изменяется от 61 до 78 лет. Рэнкинг по этому показателю стал одним из немногих, в котором лидирующие позиции заняли регионы Северо-Кавказского федерального округа. Высокие позиции также занимают регионы Южного федерального округа. Ни в одном субъекте РФ из этих федеральных округов ожидаемая продолжительность жизни при рождении не опускается ниже 70 лет.

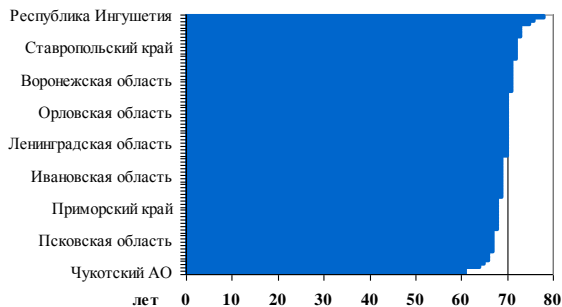
В нижней части списка расположены преимущественно регионы северной и восточной части страны. Ниже 65 лет ожидаемая продолжительность жизни при рождении зафиксирована в Еврейской автономной об-

ласти, Чукотском автономном округе и Республике Тыва.

Таким образом, данный показатель определяется не только социально-экономическими факторами, но в значительной степени географическим положением и природно-климатическими условиями проживания, а также состоянием экологии. В число лидеров по продолжительности жизни входят регионы с благоприятной социально-экономической ситуацией и низкими доходами населения, в то время как в числе регионов с низкой продолжительностью жизни есть экономически развитые субъекты РФ.

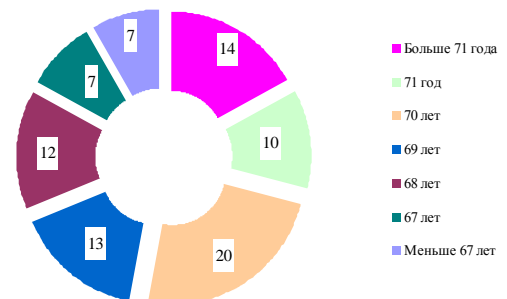
Первые места по продолжительности жизни традиционно занимают г. Москва вместе с Республикой Ингушетия.

Ожидаемая продолжительность жизни при рождении в субъектах РФ



Источник: Росстат

Распределение субъектов РФ по ожидаемой продолжительности жизни при рождении



Источник: РИА Рейтинг по данным Росстата

Позиции субъектов РФ по ожидаемой продолжительности жизни при рождении

	Субъект РФ	Лет		Субъект РФ	Лет
1	Республика Ингушетия	78	25	Чувашская Республика	70
2	г. Москва	76	25	Ярославская область	70
3	Республика Дагестан	75	25	Архангельская область *	70
4	г. Санкт-Петербург	73	45	Алтайский край	69
4	Кабардино-Балкарская Республика	73	45	Брянская область	69
4	Карачаево-Черкесская Республика	73	45	Владимирская область	69
4	Республика Северная Осетия - Алания	73	45	Вологодская область	69
8	Белгородская область	72	45	Ивановская область	69
8	Краснодарский край	72	45	Калужская область	69
8	Республика Адыгея	72	45	Нижегородская область	69
8	Республика Татарстан	72	45	Омская область	69
8	Ставропольский край	72	45	Оренбургская область	69
8	Ханты-Мансийский автономный округ - Югра	72	45	Республика Башкортостан	69
8	Чеченская Республика	72	45	Республика Марий Эл	69
15	Волгоградская область	71	45	Тульская область	69
15	Воронежская область	71	45	Челябинская область	69
15	Пензенская область	71	58	Красноярский край	68
15	Республика Калмыкия	71	58	Курганская область	68
15	Республика Мордовия	71	58	Ненецкий автономный округ	68
15	Ростовская область	71	58	Новгородская область	68
15	Тамбовская область	71	58	Пермский край	68
15	Тюменская область *	71	58	Приморский край	68
15	Ульяновская область	71	58	Республика Карелия	68
15	Ямало-Ненецкий автономный округ	71	58	Республика Коми	68
25	Астраханская область	70	58	Республика Саха (Якутия)	68
25	Калининградская область	70	58	Республика Хакасия	68
25	Кировская область	70	58	Смоленская область	68
25	Костромская область	70	58	Тверская область	68
25	Курская область	70	70	Камчатский край	67
25	Ленинградская область	70	70	Кемеровская область	67
25	Липецкая область	70	70	Псковская область	67
25	Московская область	70	70	Республика Алтай	67
25	Мурманская область	70	70	Республика Бурятия	67
25	Новосибирская область	70	70	Сахалинская область	67
25	Орловская область	70	70	Хабаровский край	67
25	Рязанская область	70	77	Забайкальский край	66
25	Самарская область	70	77	Иркутская область	66
25	Саратовская область	70	77	Магаданская область	66
25	Свердловская область	70	80	Амурская область	65
25	Томская область	70	81	Еврейская автономная область	64
25	Удмуртская Республика	70	82	Республика Тыва	61
			82	Чукотский автономный округ	61
			Среднее значение		69.5
			Медианное значение		70.0

Источник: Росстат

Уровень младенческой смертности

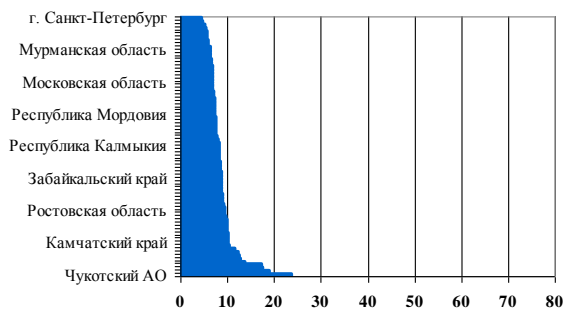
В 2013 году в Российской Федерации уровень младенческой смертности снизился по сравнению с предыдущими годом и составил 8.2 детей, умерших в возрасте до 1 года, на 1000 родившихся (8.7 в 2012 году). Данный показатель характеризуется очень высоким уровнем региональной диверсификации – его значение в регионах РФ изменяется от 4.4 до 2.7 детей, умерших в возрасте до 1 года, на 1000 родившихся.

Самый низкий показатель младенческой смертности по итогам 2013 года зафиксирован в Санкт-Петербурге и Чувашской Республике. Хорошие показатели также демонстрируют Пензенская область, Ханты-

Мансийский автономный округ – Югра, Тамбовская область, Кировская область, Ленинградская область, Республика Коми, Краснодарский край. В данных субъектах РФ коэффициент младенческой смертности, определяемый как число детей, умерших в возрасте до 1 года, на 1000 родившихся, составил меньше 6.

Худшие показатели младенческой смертности зафиксированы в Еврейской автономной области, Чукотском автономном округе, Чеченской Республике, Республике Тыва. В этих регионах уровень младенческой смертности превышает 15 умерших на 1000 родившихся.

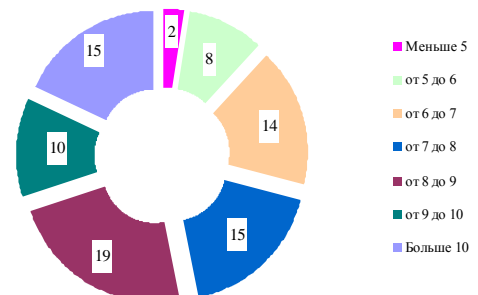
Уровень младенческой смертности* в субъектах РФ в 2013 году



* Число детей, умерших в возрасте до 1 года, на 1000 родившихся

Источник: Росстат

Распределение субъектов РФ по уровню младенческой смертности* в 2013 году



* Число детей, умерших в возрасте до 1 года, на 1000 родившихся

Источник: РИА Рейтинг по данным Росстата

Позиции субъектов РФ по уровню младенческой смертности* по итогам 2013 года

	Субъект РФ	Уровень смертности		Субъект РФ	Уровень смертности
1	г. Санкт-Петербург	4.4	43	Новгородская область	8.4
2	Чувашская Республика	4.8	43	Пермский край	8.4
3	Пензенская область	5.3	43	Челябинская область	8.4
4	Тамбовская область	5.5	47	Курганская область	8.5
4	Ханты-Мансийский автономный округ - Югра	5.5	47	Курская область	8.5
6	Кировская область	5.6	47	Ульяновская область	8.5
7	Ленинградская область	5.8	50	Астраханская область	8.7
7	Республика Коми	5.8	50	Орловская область	8.7
9	Краснодарский край	5.9	52	Забайкальский край	8.8
10	Сахалинская область	6.0	52	Костромская область	8.8
11	Калининградская область	6.3	52	Республика Бурятия	8.8
11	Мурманская область	6.3	55	Магаданская область	8.9
13	Белгородская область	6.5	55	Смоленская область	8.9
13	Республика Карелия	6.5	57	Алтайский край	9.0
15	Республика Адыгея	6.7	57	Рязанская область	9.0
15	Саратовская область	6.7	59	Брянская область	9.1
17	Кабардино-Балкарская Республика	6.8	60	Калужская область	9.2
18	Ненецкий автономный округ	6.9	61	Республика Саха (Якутия)	9.5
18	Новосибирская область	6.9	62	Ростовская область	9.6
18	Свердловская область	6.9	62	Ставропольский край	9.6
21	Московская область	7.0	64	Волгоградская область	9.8
21	Республика Татарстан	7.0	65	Иркутская область	9.9
21	Томская область	7.0	65	Оренбургская область	9.9
21	Тюменская область **	7.0	65	Республика Хакасия	9.9
25	Ивановская область	7.1	68	Тверская область	10.0
25	Самарская область	7.1	69	Амурская область	10.1
27	Владимирская область	7.3	69	Вологодская область	10.1
27	г. Москва	7.3	69	Республика Северная Осетия - Алания	10.1
27	Кемеровская область	7.3	72	Камчатский край	10.3
27	Республика Марий Эл	7.3	72	Карачаево-Черкесская Республика	10.3
31	Омская область	7.4	74	Ямало-Ненецкий автономный округ	10.4
31	Республика Мордовия	7.4	75	Приморский край	11.7
33	Воронежская область	7.5	76	Хабаровский край	12.4
34	Липецкая область	7.6	77	Республика Дагестан	12.7
34	Республика Башкортостан	7.6	78	Республика Алтай	12.9
36	Архангельская область **	7.7	79	Республика Ингушетия	13.8
36	Псковская область	7.7	80	Чеченская Республика	17.3
36	Тульская область	7.7	81	Республика Тыва	17.5
39	Ярославская область	7.8	82	Еврейская автономная область	18.9
40	Удмуртская Республика	8.1	83	Чукотский автономный округ	23.7
41	Красноярский край	8.2		Среднее значение	8.7
41	Республика Калмыкия	8.2		Медианное значение	8.2
43	Нижегородская область	8.4			

* Число детей, умерших в возрасте до 1 года, на 1000 родившихся

** Данные по Тюменской и Архангельской областям приведены без учета автономных округов

Источник: Росстат

ПОДХОДЫ И МЕТОДИКА, ИСПОЛЬЗУЕМЫЕ ПРИ ПОСТРОЕНИИ РЕЙТИНГА СОЦИАЛЬНО-ЭКОНОМИЧЕСКОГО ПОЛОЖЕНИЯ СУБЪЕКТОВ РФ

ОБЩИЕ ПОЛОЖЕНИЯ

Рейтинг строился на основании комплексного анализа социально-экономической ситуации в субъектах РФ. Методика построения рейтинга основывается на агрегировании различных показателей, характеризующих важнейшие факторы, определяющие экономическое положение регионов. При составлении рейтинга использовались только формализуемые (численные) показатели официальной статистики, что позволяет избежать искажений, связанных с субъективными оценками, делает результаты анализа максимально объективными и прозрачными. Источником информации для анализа являются данные Росстата, Минфина РФ, Федеральному казначейства. В рейтинг включены все 83 субъекта РФ. При расчете позиций сложносоставных субъектов РФ, а именно Тюменской и Архангельской областей, используются показатели без учета данных по авто-

номным округам, входящих в их состав. Соответственно позиции Тюменской области определяются без учета данных по Ханты-Мансийскому автономному округу – Югра и Ямало-Ненецкому автономному округу, а позиции Архангельской области, без учета данных по Ненецкому автономному округу.

Основным принципом обработки данных является сравнительный анализ субъектов РФ по широкому перечню показателей, характеризующих различные аспекты социально-экономического положения, и расчет агрегированного показателя, позволяющего позиционировать субъект РФ среди других регионов. Результатом обработки данных является ранжируемый список субъектов РФ, который характеризует их сравнительные позиции по социально-экономическому развитию.

ПОКАЗАТЕЛИ, ИСПОЛЬЗУЕМЫЕ ПРИ СОСТАВЛЕНИИ РЕЙТИНГА

При составлении рейтинга проводился анализ значительного массива показателей, характеризующих различные аспекты социально-экономической ситуации в субъектах РФ. В результате анализа сформировано множество ключевых показателей, которые позволяют определить позиции региона по уровню социально-экономического развития. Анализируемые показатели условно распределены на 4 группы:

- Показатели масштаба экономики;
- Показатели эффективности экономики;
- Показатели бюджетной сферы;
- Показатели социальной сферы.

Показатели масштаба экономики

Данная группа объединяет показатели, характеризующие абсолютные объемы производства товаров и услуг, объем бюджета, наличие трудовых ресурсов. Анализ данной

группы позволяет оценить масштаб экономики субъекта РФ и его вклад в формирование общероссийских показателей. В группу входят три показателя:

- ✓ Объем производства товаров и услуг;
- ✓ Объем доходов консолидированного бюджета;
- ✓ Численность занятых в экономике.

Объем производства товаров и услуг

Данный показатель характеризует совокупный объем производства товаров и услуг на территории субъекта РФ по основным секторам экономики (промышленность, строительство, сельское хозяйство, сфера услуг) и вклад субъекта РФ в общероссийский ВВП.

Объем производства товаров и услуг субъекта РФ рассчитывался как сумма объемов отгруженных товаров, выполненных работ и услуг по видам экономической деятельности «Добыча полезных ископаемых»,

«Обрабатывающие производства», «Производство и распределение электроэнергии, газа и воды», объема продукции сельского хозяйства, объема платных услуг населению, объема работ, выполненных по виду деятельности «Строительство». Источником информации являются данные Росстата об объемах отгруженных и произведенных товаров и услуг в денежном выражении по итогам 2013 года.

Объем доходов консолидированного бюджета

Объем доходов консолидированного бюджета субъекта РФ показывает уровень обеспеченности региона финансовыми ресурсами, что характеризует возможности администрации по развитию региона и обеспечению социальной стабильности. Источником информации являются данные отчетов об исполнении консолидированных бюджетов субъектов РФ, опубликованные на сайте Федерального казначейства, которые содержат оперативную информацию об исполнении консолидированных бюджетов субъектов РФ по итогам 2013 года.

Численность занятых в экономике

Данный показатель характеризует емкость рынка труда в регионе. При анализе субъектов РФ в качестве источника информации использовались данные Росстата о численности занятого экономически активного населения в 2013 году.

Показатели эффективности экономики

Данная группа объединяет показатели, которые характеризуют производительность труда, инвестиционную активность, финансовое положение предприятий региона. Анализ этих показателей позволяет дать сравнительную оценку эффективности использования имеющегося в регионе потенциала. В данную группу входят пять показателей:

- ✓ Объем производства товаров и услуг на одного жителя;
- ✓ Инвестиции в основной капитал на одного жителя;
- ✓ Иностранные инвестиции на одного жителя;
- ✓ Доля прибыльных предприятий;

- ✓ Отношение задолженности по налогам к объему поступивших налогов и сборов в бюджетную систему РФ.

Объем производства товаров и услуг на одного жителя

Данный показатель характеризует уровень экономического развития субъекта РФ и производительность труда в основных отраслях экономики. Другим словами, показатель характеризует эффективность использования производственных ресурсов.

Показатель рассчитывался как отношение суммарных объемов произведенных и отгруженных товаров, работ и услуг по трем видам экономической деятельности («Добыча полезных ископаемых», «Обрабатывающие производства», «Производство и распределение электроэнергии, газа и воды»), объема продукции сельского хозяйства, объема платных услуг населению, объема работ, выполненных по виду деятельности «Строительство» в денежном выражении по итогам 2013 года к среднегодовой численности населения субъекта РФ в 2013 году. Источником информации являются данные Росстата.

Инвестиции в основной капитал на одного жителя

Инвестиции в основной капитал характеризуют уровень инвестиционной активности в субъекте РФ и определяют предпосылки экономического развития. Данный показатель рассчитывался как отношение объема инвестиций в основной капитал по итогам 2013 года к среднегодовой численности населения в 2013 году. Источником информации являются данные Росстата.

Иностранные инвестиции на одного жителя

Объем иностранных инвестиций характеризует уровень инвестиционной привлекательности субъекта РФ. Показатель рассчитывается на основании данных Росстата путем деления объема поступивших в 2013 году иностранных инвестиций на среднегодовую численность населения в 2013 году.

Доля прибыльных предприятий

Доля прибыльных предприятий характеризует финансовое положение предприятий на территории субъекта РФ и эффективность их деятельности. Высокое значение

данного показателя свидетельствует о стабильности экономического развития, так как убыточность предприятий, с одной стороны, может привести к сокращению объемов производства и ВРП, с другой стороны, к сокращению доходов населения и, следовательно, к ухудшению уровня жизни. Кроме того, результатом снижения прибыльности предприятий будет сокращение доходов бюджета. В рейтинге использовались данные Росстата о доле прибыльных крупных и средних предприятий в общем количестве зарегистрированных предприятий на территории субъекта РФ по итогам 2013 года.

Отношение задолженности по налогам к объему поступивших налогов и сборов в бюджетную систему РФ

Показатель характеризует налоговую дисциплину экономических субъектов и эффективность налоговых органов регионов, а также косвенно характеризует финансовое положение предприятий. Показатель рассчитывается на основании данных Росстата как отношение задолженности по налогам и сборам в бюджетную систему РФ на 1 января 2014 года к объему поступивших налогов, сборов и иных обязательных платежей в бюджетную систему РФ в 2013 году.

Показатели бюджетной сферы

В данную группу объединены показатели, характеризующие устойчивость бюджетной системы, в том числе уровень долговой нагрузки, обеспеченность собственными финансовыми ресурсами, объем доходной базы. Источником информации для анализа бюджетной системы являются данные отчетов об исполнении консолидированных бюджетов субъектов РФ, опубликованные на сайте Федерального казначейства, которые содержат оперативную информацию об исполнении консолидированных бюджетов субъектов РФ по итогам 2013 года, а также информацию об объеме государственного долга субъектов РФ на 1 января 2014 года, опубликованную на сайте Минфина РФ. При оценке бюджетной системы проводился анализ следующих показателей:

- ✓ Доходы консолидированного бюджета на одного жителя;
- ✓ Доля налоговых и неналоговых доходов в суммарном объеме доходов консолидированного бюджета;

- ✓ Отношение государственного долга к налоговым и неналоговым доходам консолидированного бюджета;
- ✓ Дефицит к налоговым и неналоговым доходам консолидированного бюджета.

Доходы консолидированного бюджета на одного жителя

Объем доходов консолидированного бюджета на одного жителя показывает уровень обеспеченности региона финансовыми ресурсами, что характеризует возможности администрации для развития региона и сохранения социальной стабильности. Показатель рассчитывался как отношение доходов консолидированных бюджетов по итогам 2013 года к среднегодовой численности населения в 2013 году.

Доля налоговых и неналоговых доходов в суммарном объеме доходов консолидированного бюджета

Доля налоговых и неналоговых доходов характеризует вклад собственных источников в формирование доходной базы бюджета. Показатель рассчитывается как отношение налоговых и неналоговых доходов консолидированного бюджета к суммарному объему доходов консолидированного бюджета по итогам 2013 года.

Отношение государственного долга к налоговым и неналоговым доходам консолидированного бюджета

Отношение государственного долга субъекта РФ к налоговым и неналоговым доходам характеризует уровень долговой нагрузки и обеспеченность долга собственной доходной базой. Показатель рассчитывался как отношение суммарного долга субъекта РФ и долга муниципальных образований этого субъекта РФ на 1 января 2014 года к объему налоговых и неналоговых доходов консолидированного бюджета по итогам 2013 года.

Дефицит бюджета к налоговым и неналоговым доходам

Дефицит бюджета субъекта РФ к налоговым и неналоговым доходам характеризует соответствие доходной базы необходимым для стабильного и устойчивого развития региона финансовым потребностям. Показатель рассчитывается как отношение дефицита консолидированного бюджета по итогам

2013 года к объему налоговых и неналоговых доходов консолидированного бюджета по итогам 2013 года.

Показатели социальной сферы

Социальная ситуация и уровень жизни населения оценивались на основании анализа следующих показателей:

- ✓ Отношение денежных доходов населения к стоимости фиксированного набора потребительских товаров и услуг;
- ✓ Уровень безработицы;
- ✓ Ожидаемая продолжительность жизни при рождении;
- ✓ Уровень младенческой смертности.

Отношение денежных доходов населения к стоимости фиксированного набора потребительских товаров и услуг

Данный показатель позволяет оценить уровень доходов и покупательную способность населения, а также характеризует объем средств, которые остаются в распоряжении жителей субъекта РФ после проведения необходимых для осуществления жизнедеятельности расходов. Показатель рассчитывался как отношение среднемесячных денежных доходов одного жителя в 2013 году к среднемесячному значению стоимости фиксированного набора потребительских товаров и услуг в 2013 году.

Источник данных по денежным доходам и стоимости фиксированного набора потребительских товаров и услуг – Росстат. Стоимость фиксированного набора потребительских товаров и услуг для межрегиональных сопоставлений покупательной способности населения исчисляется на основе единых объемов потребления, а также средних цен по субъектам РФ. В состав набора включены 83 наименования товаров и услуг, в том числе 30 видов продовольственных товаров, 41 вид непродовольственных товаров и 12 видов услуг.

Уровень безработицы

Уровень безработицы характеризует ситуацию на рынке труда в частности и социально-экономическую ситуацию в целом. Высокий уровень безработицы оказывает

существенное негативное влияние на социальную ситуацию в регионе, так как ведет к сокращению объемов производства товаров и услуг вследствие не использования потенциальных возможностей экономически активного населения. При этом сокращается доходная база бюджета как за счет снижения объемов производства, так и за счет сокращения налогов на доходы физических лиц, и одновременно увеличивается расходная часть вследствие необходимости осуществления социальных выплат неработающим гражданам и членам их семей.

Еще одним негативным последствием высокого уровня безработицы является ухудшение криминогенной ситуации. Как показали исследования РИА-Рейтинг, важнейшим следствием безработицы является преступность. Прослеживается довольно устойчивая зависимость между числом безработных в регионах и количеством совершенных здесь правонарушений. Коэффициент корреляции между этими показателями (без учета Московского региона, Санкт-Петербурга и республик Северного Кавказа) составляет более 0,9, что свидетельствует о практически линейной зависимости.

Источник данных по уровню безработицы – Росстат (данные за 2013 год).

Ожидаемая продолжительность жизни при рождении

Данный показатель комплексно характеризует качество жизни населения, качество медицинской помощи, экологию, уровень социальной поддержки. При анализе использовались данные Росстата об ожидаемой продолжительности жизни при рождении по субъектам РФ по итогам 2012 года. Источник данных по ожидаемой продолжительности жизни при рождении – Росстат (данные за 2012 год).

Уровень младенческой смертности

Показатель характеризует уровень здоровья жителей региона, качество медицинских услуг, общие условия жизни. При анализе использовались данные Росстата о числе детей, умерших в возрасте до 1 года, на 1000 родившихся по итогам 2013 года.

АЛГОРИТМ ОБРАБОТКИ ПОКАЗАТЕЛЕЙ

Рейтинг строился путем ранжирования субъектов РФ в порядке убывания по значению интегрального рейтингового балла.

Интегральный рейтинговый балл рассчитывался в три этапа. На первом этапе определялся рейтинговый балл субъекта РФ по каждому показателю, на втором этапе определялся рейтинговый балл субъекта РФ по группе показателей, и на третьем этапе определялся интегральный рейтинговый балл субъекта РФ.

Рейтинговый балл субъекта РФ по каждому показателю рассчитывался в интервале значений от 1 до 100. Значение рейтингового балла определялось путем обработки множества значений данного показателя всех субъектов РФ таким образом, чтобы субъект РФ с наилучшим значением показателя получал рейтинговый балл, равный 100, а субъект РФ с наихудшим значением – 1. При этом при определении рейтингового балла учитывалось не только место каждого субъекта РФ в списке всех субъектов РФ по данному показателю, но и степень отставания от лучшего результата.

Рейтинговый балл субъекта РФ по каждой группе показателей определялся как среднее арифметическое рейтинговых баллов всех входящих в группу показателей.

Интегральный рейтинг субъекта РФ определялся как среднее геометрическое рейтинговых баллов всех анализируемых групп показателей.

Учитывая, что максимально возможное значение рейтингового балла по каждому показателю равняется 100, а минимальное – 1, максимально возможным значением интегрального рейтинга субъекта РФ является 100, а минимально возможным – 1. Максимально возможное значение интегрального рейтинга субъект РФ может получить только в том случае, если он занимает первые (лучшие) места по всем анализируемым показателям. Соответственно минимально возможное значение рейтингового балла (1) будет у субъекта РФ, который занимает последние места по всем анализируемым показателям.

При любом цитировании материалов данной брошюры ссылка на Рейтинговое агентство «РИА Рейтинг» обязательна. Любое коммерческое использование материалов данной брошюры возможно только после получения предварительного письменного согласия либо заключения договора на использование материалов на возмездной основе.

© РИА Рейтинг, 2014